

A Lófő-tisztás

A tájhasználat változásai a Délkeleti-Bükkben (a 18. századtól napjainkig)

A jelenlegi íráshoz többek között az alábbi térképészeti forrásokat használtam fel:

- Magyarország I. katonai felméréseinek szelvényeit. Az első katonai felmérés az 1780–1784 közötti években zajlott (a bükki szelvények 1784–1785 között készültek);
- Magyarország II. katonai felméréseinek szelvényét. A második katonai felmérés az 1806–1869 közötti években zajlott (a bükki szelvények 1856–1860 között készültek);
- A recens térképek közül az 1:10000 topográfiai térkép ide vonatkozó szelvényét (Földmérési és Távérzékelési Intézet, 1989), valamint az 1976-os, 1999-es, 2001-es és 2009-es tájfutó-térképek lapjait.
- Az összehasonlító elemzésekbe bevontam az erdészeti üzemtervi térképeket, valamint a nemzeti nagyfelbontású CORINE felszínborítás adatbázis (CLC50) adatait.

A bükki erdei iparok kialakulása

Az 1700-as évek elejéig a Bükköt összefüggő erdőség borította, melyet mindössze a sziklagyeppek kisebb foltjai tarkítottak. A 18. század elején kezdődött meg a Bükk hegység ásványkincseinek és erdőségeinek ipari hasznosítása, amely nyomán egyre kiterjedtebb irtásrétek jöttek létre.

A Lófő-tisztás és környéke a diósgyőri koronaadalom hajdani területén található. A közel 100 000 holdas diósgyőri koronaadalom 1514 óta kincstári birtok, amelyet királyi tulajdonosai többször elzálogosítottak. Első kiváltása 1702-ben történt, majd újra elzálogosították, végül 1755-ben az egri káptalantól végleg kiváltotta a szepesi magyar kamara¹. Az úrbérrendezés tehát már kamarai irányítás alatt érte a diósgyőri uradalmat. (Az uradalom területének mintegy felét tették ki az erdőségek, amelyek Borsod vármegyében a Bükk hegység keleti részét foglalták el: az erdőbirtok kiterjedése a 19. század végi felmérések alapján 23 430 hektár, azaz 40 714,3 hold volt.) Az úrbérrendezés végrehajtására felszólító utasítás 1767 elején született meg. A diósgyőri uradalom szakosított erdőgazdálkodása az első vágásterv elkészülésével 1772-ben kezdődött meg. A kamarai irányítás alatt álló erdőbirtok már nem csak a tűzifa, illetve az építkezésekhez szükséges faanyag kitermelését szolgálta,



A Lófő-tisztás első megjelenítése a II. katonai felmérésen

¹ A 16. században, I. Ferdinánd a többi Habsburg-fennhatóság alatt álló országokhoz hasonlóan Magyarországon is meghonosította a modern közigazgatás első intézményeit, köztük a pénzügyi kormányzatszerveket működő kamarát. Az Oszmán Birodalommal és az erdélyi fejedelmekkel zajló háborúskodás miatt szükségessé vált a keleti országrész ügyeinek intézésére egy Pozsonytól független, önálló közigazgatás megszervezése. 1567-ben így jött létre Eperjes, majd Kassa székhellyel a Szepesi Kamara.

hanem az erdei iparok kiépítését is. A 18. század második felében már deszkahasogató malom, több üveghuta (Újhuta – 1755, Répáshuta – 1766, Gyertyán-völgy – 1834), vasfeldolgozó üzem (Ómassa – 1772, Szilvásvár – 1792, Újmassa – 1810), papírkészítő üzem (szinva-völgyi papírmalom – 1782) működött a Bükkben. Tulajdonképpen a legnagyobb faigényű iparág, a vasyártás telepítése és működtetése nyomán alakultak ki az első bükki irtásrétek, például a fennsíkon Nagy-mező, a Déli-Bükkben Dorongós és a Lófő tisztása.

Az I. katonai felmérésen (Coll: XX., Sectio XIII. szelvényén) a mai Lófő-tisztás helyét még teljes egészében erdő borította, 1785-ben tehát még nem létezett a gyepterület. A II. katonai felmérésen – azaz 1860 tájékán azonban a vizsgált helyszín már erdei tisztás: két nagyobb elkülönülő foltban jelentkezik az irtásrét 29 hold (17 hektár) kiterjedésben.

A legelőhiány korszaka

Az irtásrétek létrejöttét tehát az erdei iparok, fennmaradását pedig az összuradalmi birtokpolitikában, illetve a művelési szerkezetben bekövetkezett változások okozták. Az uradalom teljes területéhez viszonyítva ugyanis a szántók, különösen a rétek, legelők területe elenyésző volt, ugyanakkor az állatállomány pedig egyre növekedett, aminek következtében a legelőhiány lépett fel (országos viszonylatban is).

Nagyon tanulságos összefüggésre hívja fel a figyelmet az Erdészeti Lapok 1949. decemberi számának egyik tanulmánya: „A művelési ágváltozás mértékére jellemző, hogy amíg a múlt század közepén az állandó legelők Magyarország területének mintegy 27%-át tették ki, addig 1895-ben már csak 13%-a volt legelő az ország területének (Erdészeti Lapok 1911. 19. füzet, 975., 979. oldal). A feltört legelőterületek megműveléséhez, mivel nem gépekkel dolgoztak, jelentősen növelni kellett az igásállatok számát; így a legelőterületek nagyrányú csökkenése idejében jelentősen szaporodott az állatállomány. Természetes tehát, hogy a mezőgazdák igyekeztek új legelőterületeket szerezni az egyetlen lehetséges terjeszkedési irányban, az erdő rovására.” Az egyre intenzívebbé váló „rendszeretlen és kíméletlen” legeltetés az erdőterületek és a legelők elkopárosodásához vezetett (Veres – Keresztes 1949).

A „legelőhiány”, azaz az állandósult legelőszükséglet tehát erdőpusztuláshoz, elkopárosodáshoz vezetett, ezért szükségessé vált az erdei legeltetés (és a makkoltatás) szabályozása. Az egyre erősödő legelőhiány következtében az 1879. évi erdőtvény sem tiltotta az erdei legeltetést, hanem szabályozta (korlátozta, időlegesen tilalmazta): az üzemtervek ennek megfelelően erdőrésztelként tervezték a legeltetést, a diósgyőri erdőgondnokság például több mint ötezer hold legelőt engedélyezett. Az igények következtében a kisebb-nagyobb tisztásfoltok összeértek: pl. 1911-ben a Bükk-fennsíkon, Nagy-mező és Jávorkút térségében 238,8 hold rétet és 289 hold legelőt üzemterveztek. A 10692/1924 FM rendelet a miskolci erdőhivatalnak további 554,1 hold erdő legelővé alakítását engedélyezte: Tebén 125,3, Bagolyhegyen 104,6, Nagy-mezőn újabb 70,3, Lófőn pedig 111,4 hold (azaz: 63,5 hektár) kiterjedésben. (A kormány hegyilegeli-programja során az 1920-as évek végére újabb erdőket jelöltek ki a ridegjószág számára, valamint a faállomány ritkításával fáslegelőkké alakították az erdőket. A II. világháború „előestéjén” 1936-ban a bükki kincstári legelők összes területe 1185 hold volt.) (Járás L. 2002)

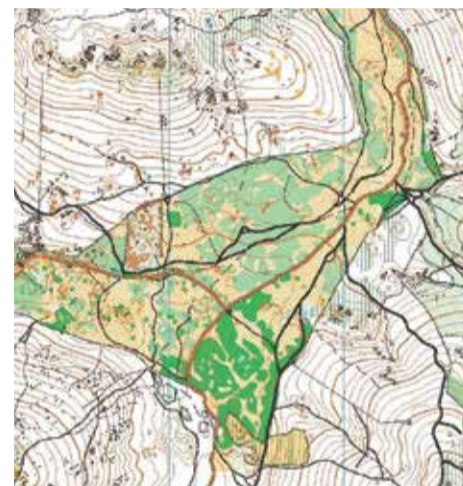
A két világháború között tehát az állami erdőgazdaság a diósgyőri kincstári erdőben a legeltetést külön erre a célra kialakított és fenntartott legelőkre koncentráta. Kitisztították az erdei tisztásokat,



A Lófő-tisztás „magterülete” ma spontán cserjésedő, beerdősödő területe (Fotó: Baráz Csaba)



A Lófő-tisztás legnagyobb kiterjedése a 2005-ös légifelvételen vetítve

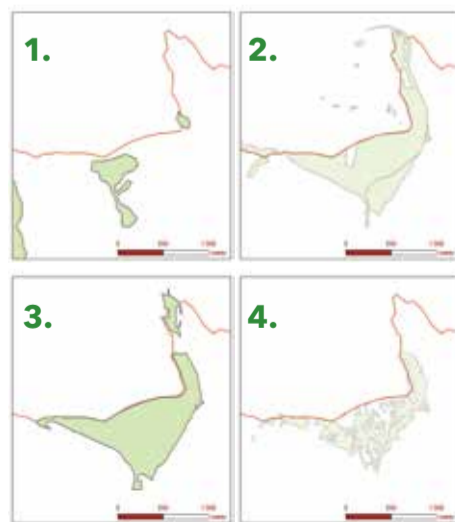


Az 1999-es tájfutó-térkép részletén jól látszik a nyílt gyepek arányának csökkenése

hozzájuk kapcsolták az erdei réteket és a szomszédos erdők egy részét, és az így nyert legeltetésre alkalmas területeket bekerítették – az erdő többi területéről pedig a legelőállatokat teljesen kitiltották. A Lófő-tisztás ekkor érte el a legnagyobb kiterjedését, ami az 1950-es években megkezdődött topográfiai felmérések tanúsága szerint is 82,5 hektár volt (Ha a Lófő és az északi tisztás, a Mészárszék közötti telepített fenyves területét – ami 5,1 hektár – hozzászámoljuk, akkor a legnagyobb kiterjedése 87,6 hektár volt.)

A beerdősödés és a tájfutó-térképek

A többször felújított, folyamatosan aktualizált tájfutó-térképeknek a szakdolgozati témám szempontjából azért van jelentősége, mert a futhatóság alapján kategorizált növényzetábrázolás (azaz felszínborítás) alapján kitűnően nyomon követhető az erdő-gyep arányának változása. A Lófő-tisztást és környezetét ábrázoló 1976-ban 1999-ben, 2001-ben és 2009-ben rajzolt térképek tanulságos sorozatot adnak arra vonatkozóan, hogy a hajdani gyep



A Lófő-tisztás kiterjedésének változása a vizsgált térképek alapján:

1. – II. katonai felmérés; 2. – 1976-os tájfutó-térkép; 3. – Topográfiai térkép; 4. – 1999-es tájfutó-térkép (a nyílt terület megnevezése ezen a térképen: liget)

(a „jól futható” fátlan, nyílt terület) hogyan veszt teret. A tájfutó-térképek közvetett módon dokumentálják, hogy az állatállomány csökkenésével, a legeltetés felhagyásával, a kaszálás megszűnését követően miképpen tűnnek el a hegyi rétek a Bükkből. Az utóbbi négy évtizedben intenzív gyomosodás, cserjésedés, a tisztást övező erdőszegély felől és a hagyásfák környékéről beerdősödés történik a Lófő-tisztáson.

A Lófő-tisztás hajdani gyepterületén a nemzeti nagyfelbontású CORINE felszínborítás adatbázisa (CLC50), tehát az 1:50 000-es méretarányú CORINE felszínborítás térkép öt felszínborítási típust jelenít meg: nagy része zárt, illetve nyílt lombkoronájú természetes lombhullató erdő (3.1.1.1., 3.1.1.3.), kis foltban túlelvélű ültetvény, egyébként pedig spontán cserjésedő-erdősödő terület (3.2.4.3.), ahol a felhagyott legelőt, gyepeket 30%-nál nagyobb arányban borítják cserjék és erdészeti fajok. Mindösszesen a Lófő északi része (Mészárszék) tekinthető intenzív legelőnek (2.3.1.2.).

Bartus Petra
természetvédelmi mérnök hallgató
(Szent István Egyetem, Mezőgazdaság- és Környezettudományi Kar)



Bükk hagyásfa (jellegfa) (Fotó: Baráz Csaba)