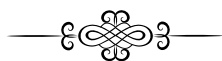


Baráz Csaba

## „...FALUK HATÁRAIT MAGOK ÜGYÉVEL S HATALMÁVAL IGAZGATVÁN...”

Újabb adatok és felvetések a mátrai kőszáncokkal kapcsolatban



### Előzmények

A Mátra déli hegytetőin, a gyöngyössolymosi Kis-hegy és az abasári Hajnács-kő között több impozáns kőszáncot ismerünk.<sup>1</sup> A Benevár-bérc (Gyöngyös–Mátarafüred), az Eremény-tető (Gyöngyössolymos), a Hajnács-kő (Abasár), a Kis-hegy (Gyöngyössolymos) és a Rónya-bérc (Abasár) „sáncvárait” jobbára a rejtélyes jelzővel illetjük. Nem ismert az Eremény-tető és a Kis-hegy között húzódó ún. „hosszú sánc” rendeltetése sem. Az egymáshoz közel fekvő (összetartozó?) nagyméretű, kőszáncokkal kerített területek (telepek?) korát az őskoron belül – feltételesen – a késő bronzkorba helyezi a kutatás.<sup>2</sup> Régészeti lelet ugyanis egyik említett kőszánc környezetéből sem ismert. Kivétel a gyöngyössolymosi Kis-hegy őskori telepe, melyet a többitől eltérő jellegű kőszánc vesz körbe, viszont a belsejét az a hosszú kőtöltés osztja ketté, amelynek északkeleti vége az Eremény-tetővel mutat kapcsolatot. A Kis-hegyről és környékéről (Kis-hegyi szőlők) Pásztor József kerámiatöredékeket, kővel boltozott urnatemetőt említ.<sup>3</sup> Ugyaninnen Kemenczei Tibor négy bronzleletet ismertet, amelyek a kőbányászat folyamán kerültek elő 1945 és 1975 között.<sup>4</sup> A Kis-hegyről napvilágra került bronztárgyak (balta, lándzsa, kés, sarló, karperec, tű stb.) az erődítményt a késő bronzkori Kyjatice-kultúrához kötik.

A késő bronzkor idején – a Kr. e. 12–10. században – a Börzsöny, a Cserhát, a Mátra, a Bükk, a Cserhát,

a Zempléni-hegység és a Gömör–Szepesi-érchegység (Mátraerdő) területét a Kyjatice-kultúra népesítette be, mely a magasan fekvő hegytetőkön nagy számban létesített nagy területű erődített telepet. Ezek sáncainak megjelenése, anyaga, felépítése azonban különbözik a mátrai kőszáncok megjelenésétől.

Kőszáncal kerített helyek az Északi-középhegységben máshol is találhatóak: a Börzsönyben (Kemence-Magosfa, Kemence-Pléska-szikla, Nagy Börzsöny-Rustok-hegy, Perőcsény-Jancsi-hegy) és a Zempléni-hegységben (Boldogkőváralja-Tó-hegy, Fony-Sülyedt-Bán-hegy, Telkibánya-Cser-hegy). Míg a Zempléni-hegység kőszáncal erődített helyei esetében jellegtelen őskori cserepek ismertek, addig a Börzsöny esetében árnyaltabb kormeghatározást tesznek lehetővé a régészeti adatok. Az itteni kőszáncos „várak” kora a késő bronzkorba helyezhető; néhány esetben a Kyjatice-kultúra leletei kerültek elő (pl. a nagybörzsönyi Rustok-hegyen a sáncátvágások során és a kutatóárkokból).<sup>5</sup>

De vajon a közvetett régészeti adatok, valamint az erődített telepek magas fekvése és a sáncokkal befoglalt területek nagy kiterjedése alapján a mátrai kőszáncok eredetét valóban a késő bronzkor idején kereshetjük? A kialakult – feltételes – vélekedést tovább árnyalhatja a fentebb felsorolt helyszínektől keletre, Domszló és Kisnána határában újonnan felfedezett két kőszánc-csoport vizsgálata. A Gyöngyös környéki sáncokhoz nagyon hasonló – néhány szakasz esetében

1 A mai állapotukban szétomlottnak látszó, gömbölyded kötömbökből, kötőanyag nélkül felhalmozott kőszáncok talpszélessége 2-6 m között változik (a Benevár-bércen egy szakaszon 10-12 m szélességben szóródtak szét a kövek), magasságuk leginkább 0,5, de helyenként elérheti az 1,5-2 m-t is.

2 A két utóbbi összefoglalás ebben a témában: Nováki Gyula – Baráz Csaba – Dénes József – Feld István – Sárközy Sebestyén: Heves megye várai az őskortól a kuruc korig. Magyarország várainak topográfiája 2. Budapest – Eger, 2009. (A továbbiakban Nováki – Baráz – Dénes – Feld – Sárközy 2009); Dénes József – Nováki Gyula: A Mátra őskori és középkori várai. In: A Mátrai Tájvédelmi Körzet. Szerk.: Baráz Csaba. Eger, 2010. 239–250.

3 Pásztor József: A Mátra. Budapest, 1929. 205–212. Pásztor József a boltozott sírüregeket tévesen avar temetőnek tartotta, a hosszú kőtöltést pedig avar sáncnak.

4 Kemenczei Tibor: Die Spätbronzezeit Nordostungarns. Archaeologica Hungarica LI. 1984.

5 A Bakonyból a „Podmaniczkyak útja” hasonló a mátrai kőszáncokhoz, Sopron környékén pedig Fertőrákos-Kecske-hegy, Harka-Isten széke, Lánzsér-Heidenriegel. (Dénes József szíves tájékoztatása).



1. kép A 18. század második felében a vizsgált területeken szőlőültetvényeket ábrázol a korabeli térkép. Részlet Magyarország I. katonai felmérése (1782–1785) Coll. XVIII. Sectio XVI. jelzésű térképlapjáról (Domoszló környéke) Domoszlótól nyugatra: A – Tarjánka, B – Nagy-járás, C – Vál-alatti-dűlő. Domoszlótól keletre: A – Szkajina, B – Kalicska

azonban azoktól különböző – megjelenésű kőépítmények (sáncok, falak, csatornák) mindezidáig nem kerültek a kutatás homlokterébe. A szakirodalmak annak ellenére nem említik, hogy már 18–19. századi térképeken is szerepelnek. Először az I. katonai felmérés (1782–1785) „Coll. XVIII. Sectio XVI.” jelzésű térképszelvényén mint szőlőterület jelenik meg, jól elhatároltan a környezetétől (1. kép). A Magyarország III. katonai felmérése alapján készült 1:75.000 méretarányú levezetett térkép (Az Osztrák-Magyar Monarchia részletes térképe, 1883) Gyöngyös és Verpelét c. lapja (4864 sz. térképszelvény) szembeötlően ábrázolja a kőkerítéseket is (2. kép). A jelzett terület-egységeket a Mátra első, 1:50.000 méretarányú turisztérképe is feltünteti.<sup>6</sup> Sőt az 1:10.000 méretarányú topográfiai térkép is jelzi a kősáncok nyomvonalát.<sup>7</sup>

A mátrai „kőgarádokról”, „hosszúsáncokról” (hosszszanti védművekről, sáncvonalakról), egyébként Bartalos Gyula több munkájában is említést tesz.<sup>8</sup> Bartalos Gyula – tudós pap, a múlt század neves egri régész-történésze, a szépasszony-völgyi 10. századi temető feltárója – a Mátra és Bükk vidék (tágabb értelemben a Dél-Felföld) várkutatásának kiemelkedő alakja, aki leginkább a „védelmi vonalak”, a „gyepük” nyomait kutatta. Hampel József figyelmét is egy e témában írt

cikke keltette fel: a Magyarországi Kárpát Egyesület Mátra osztálya 1890. augusztus 15-i közgyűlésén tartott előadása nyomán az Eger című lapban „A hun-avar gátak, csörszárkok és gyűrűvárak vidékünkön” címmel jelent meg írása. A hosszanti védelmi vonalakra vonatkozó tanulmányait Hampel József is segítette, akivel sűrű levelezést folytatott. Munkáját a Válás és Közoktatásügyi Minisztérium 1898. augusztus 5-én kelt, s 1902-ig érvényes jóváhagyásával és anyagi támogatásával végezte. Részeredményei alapján megjelent monográfiájában azt a végkövetkeztést fogalmazza meg, hogy a különböző népek által kiásott sáncárok-szakaszokat az avarok építették ki egységes rendszerré (ezek lennének a Karoling-kori forrásokban, Annalesekben említett avar hringek), melyek később, az Árpád-korban gyeplőként funkcionáltak és néhány hadi eseménynél fontos szerepet is betöltöttek.<sup>9</sup>

A hosszanti sánc-árkok (Csörsz-árkok), illetve a jobbára természetes földtani képződményeknek bizonyuló hegyvidéki „ördögátak”, „kőgarádok” mellett figyelmét nem kerültk el a „gyűrűvárak”, „gyűrűvárak”, „kősáncok”, „halmok” sem, melyeket ma „földvárak-



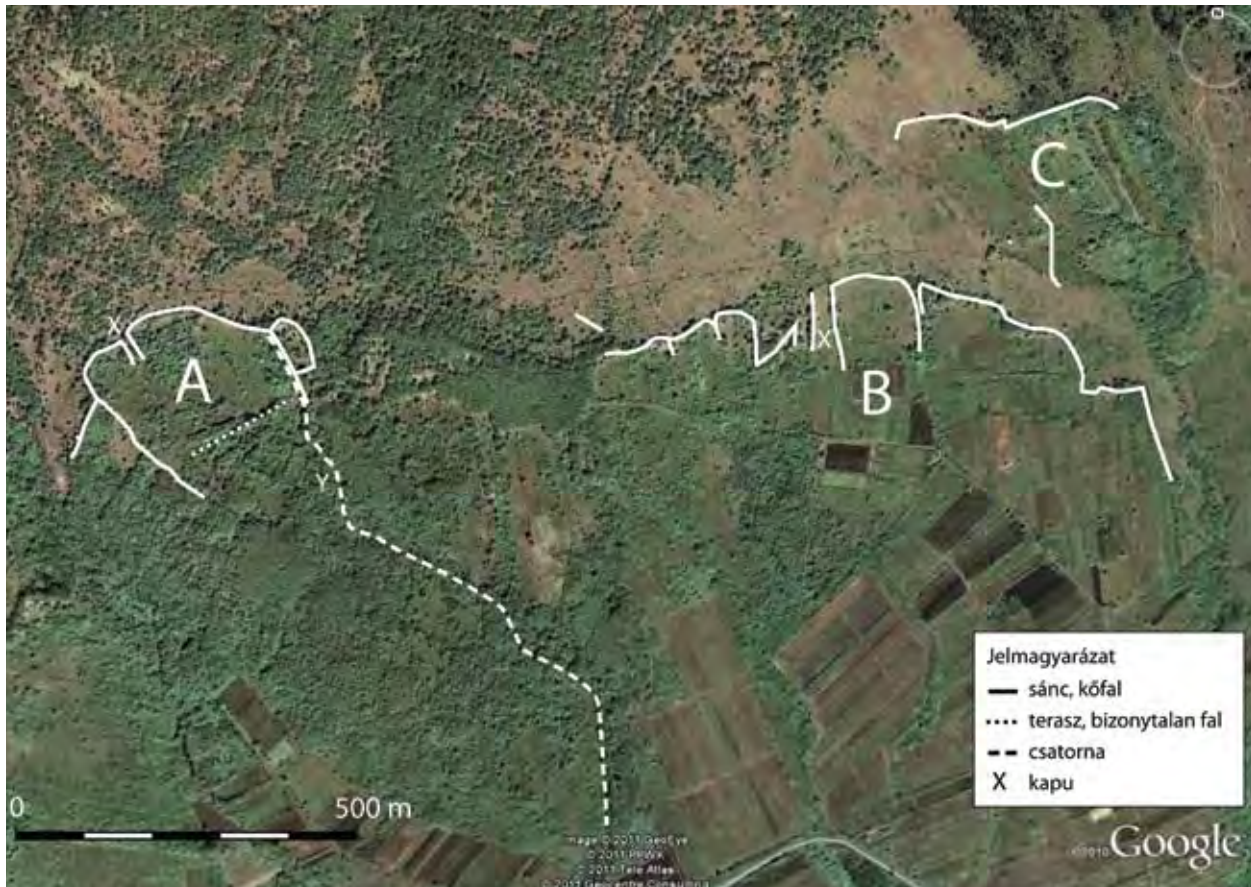
2. kép Az 1883-ban készült térkép kerítés, garád jelzéssel tünteti fel a kősáncokat. Részlet Magyarország III. katonai felmérése alapján készült 1:75.000 méretarányú levezetett térkép (Az Osztrák-Magyar Monarchia részletes térképe, 1883) Gyöngyös és Verpelét c. lapjáról (4864 sz. térképszelvény) Domoszlótól nyugatra: A – Tarjánka, B – Nagy-járás, C – Vál-alatti-dűlő. Domoszlótól keletre: A – Szkajina, B – Kalicska

6 A Mátra 1:50.000 méretarányú turisztérképe. Dr. Vigyázó János – Horn K. Lajos. Turistaság és Alpinizmus lap-, könyv- és térképkiadó Rt. Kiadása. Budapest, 1929.

7 Az 1:10.000 méretarányú topográfiai térkép 77–132. szelvényén feltüntetett Domoszló környéki kősáncokra Holló Sándor (a Bükki Nemzeti Park Igazgatóság munkatársa) figyelt fel, aki a forráskataszterezési munkálatok során a nagyrészt nehezen járható, bozotos helyszínen (becserjésedő hajdani legelőkön, elvadult, felhagyott kertek helyén, erdős terepen) be is azonosította a kősáncok egy részét. Ezt követően, 2011 tavaszán kerítettünk sort a kősáncok felmérésére, feltérképezésére.

8 Addigi kutatásainak összefoglalását adja: Bartalos Gyula: Történeti kincsek a Mátrában. Gyöngyösi Kalendárium. 1910. 114–125. (a továbbiakban: Bartalos 1910).

9 Bartalos Gyula: Magyarország önállóságának és függetlenségének kivívása 1074 és 1075-ben a Csörszárkok mint haditényezők felhasználása által. Eger, 1910.; Baráz Csaba: Bartalos Gyula (1839–1923) régészeti-történeti kutatásai. Az egri Dobó István Vármúzeum Évkönyve, 33. (1997) 177–249., vonatkozó rész: 179.



3. kép A Hegyes-hegy alatti kőszáncok térképe: Domoszló-Tarjánka (A), Nagy-járás (B), Vál-alatti-dűlő (C). (Felmérte: Baráz Csaba, 2011. Alaptérkép: Google Earth)

nak” (sáncváraknak, földhalom-váraknak vagy kővár felé hajló átmeneti formáknak: kisváraknak, „történelem nélküli váraknak”) nevez a szakirodalom.

Bartalos kőgarádjai ugyan jobbra természetes sziklavonulatok, szerkezeti törések mentén kiemelkedett kőzetpadok, tereplépcsők, hegygerincek, néhol várral megerősített terepalakulatok, nem pedig mesterséges alkotások, ennek ellenére az általa feltételezett kőből emelt hosszanti „védvonalak”, az ún. hosszúsáncok nem tekinthetők pusztán elmeszüleménynek. A Gyöngyössolymos határában lévő Ördögtornya-dűléséről így ír: „Elámultam e kővonal látásán, mely csakugyan olyannak látszott, mintha egy ledőlt torony törmeléke lenne. A kövek nem voltak nagyméretűek. A súlyosabbak mélyen a földbe süllyedtek. Több kövön a tűz forrasztó hatása is látszott.”<sup>10</sup>

Az alábbiakban a gyöngyössolymosi Kis-hegyen és az Eremény-tetőn található két késő bronzkori várat (?) összekötő, több száz méteren át követhető, kőből készült sánchoz hasonló, újabban ismertté vált kőkerítésekre, kőfalakra, kőgátakra hívom fel a figyelmet.

### Helyszínek

A két sánccsoportot a Domoszló határában lévő Tarjánka-patak és a Kispánától északra húzódó Ördög-vályú-völgy között találjuk, a Mátra déli lejtőinek alján, a mai települések zónája fölött.

A Domoszló településtől (Závoz-völgytől) nyugatra, a Hegyes-hegy alatt (nyugati csoport) három egymáshoz közeli, de jól elkülönülő területet kerítettek a kőszáncok (3. kép):

A – Tarjánka (továbbiakban: Ny/A),

B – Nagy-járás (Ny/B),

C – Vál-alatti-dűlő (Ny/C).

A Hegyes-hegy alatti építmények közel 130 ha területet fednek le a hegység dél felé lejtő alján, a Mátra és a Mátraalja határterületén. A kőszáncok kelet–nyugati irányban 1,5 km hosszán követhetők (4. kép). A Tarjánka<sup>11</sup> (Ny/A) kőszánc körbevett területe 4,7 ha. Nyugatról a Tarjánka-szurdok, keletről egy mély vízmosás

10 Bartalos 1910. 117–119.

11 A Tarjánka másik neve Nagy-járási-legelő. A Pipis-hegy alatt, a Kopsz-hegy fölött, attól északnyugatra található: „muflon, fácán, róka jár rá.” Északi részének Szamár-legelő a neve, amely

szamarak és szarvasmarhák legelője volt. Innen a Delelő-kúthoz jártak itatni. Heves megye földrajzi nevei. IV. A gyöngyösi járás, Hatvan és környéke. Közzétette Pelle Béláné. Eger–Budapest, 1988. 58. (a továbbiakban: Pelle 1988).



4. kép A Tarjánka nevű terület (Ny/A) északi sánccszakasza közel azonos méretű természetes kőtömbökből áll

határolja, észak felé azonban egyre meredekebben emelkedik a térszín. Északon és délen a terepalakulatok nem nyújtanak természetes védelmet. (A védelem szempontjából kedvezőtlen helyzet egyébként az összes sánccal határolt területre érvényes.)

A Vál-alatti-dűlő (Ny/B) – mely a fent említett, 1883-as térképen teljesen körbekerített helyszíneként jelenik meg – kiterjedése 7,8 ha lehetett. Jelenleg csak az északi oldalon futó fal látható, valamint néhány helyen az észak–déli irányú falszakasz maradt fenn. A kőfal belső oldalán néhol épületre utaló kőfal nyomai láthatók.

A Nagy-járás<sup>12</sup> (Ny/C) nevű határrésznek csak az északi oldalán kelet–nyugati irányban húzódó sánccát tudtuk beazonosítani, több mint egy kilométer hosszan. Ezt a szakaszt kapuszerű építmények, csatornák (kővel kirakott vályúk, vízelvezető létesítmények), belső kerítésszakaszok tagolják. A felső sánc-fal külső (északi) oldala mentén árok (amely hosszabb szakaszokon teljesen feltöltődött), belső oldalán szá-



5. kép A hajdani kikövezett falú csatorna mellett vízmosás képződött. Domoszló-Tarjánka (Ny/A) körülkerített területétől délkeletre

mos kővel kirakott falú kút található, melyek egy része feltöltődött, száraz, másik része viszont vizet tartalmazott (átmérőjük 120-150 cm, jelenlegi mélységük 0-150 cm).

Meg kell említeni, hogy a Tarjánka (Ny/A) kerített területén kívül, a délre lejtő hegyoldalon, számos kőből épített csatorna, terasz, gát, kút, kövezett szélű út (?) található (5–6. kép), melyek tengelyét, a fő csatorna futását térképünkön szaggatott vonallal (Y) jelöltük (3. kép). Ehhez hasonló jelenségcsoportot a Hosszú-hegy alatti részen is megfigyeltünk: a Kalicska (K/B) déli részén hasonló csatornarendszer képe bontakozik ki. Ezekben a helyeken számos kővel kirakott falú kút is találunk.

A Závóz-völgytől keletre, a Hosszú-hegy alatt (keleti csoport), két, egymással érintkező sáncrendszer rajzolódik ki (7. kép):

A – Szakajina/Szkalina (továbbiakban: K/A),

B – Kalicska/Szkalicska (K/B).

A Hosszú-hegy alatti építmények és az általuk közrezárt területek közel 70 ha kiterjedésűek. A Szakajina (K/A) – melynek belsejében jelenleg szőlőültetvény található, egyéb kőfalak, sáncok nem tagolják – kősánc-fallal körbevett területe 15,5 ha.

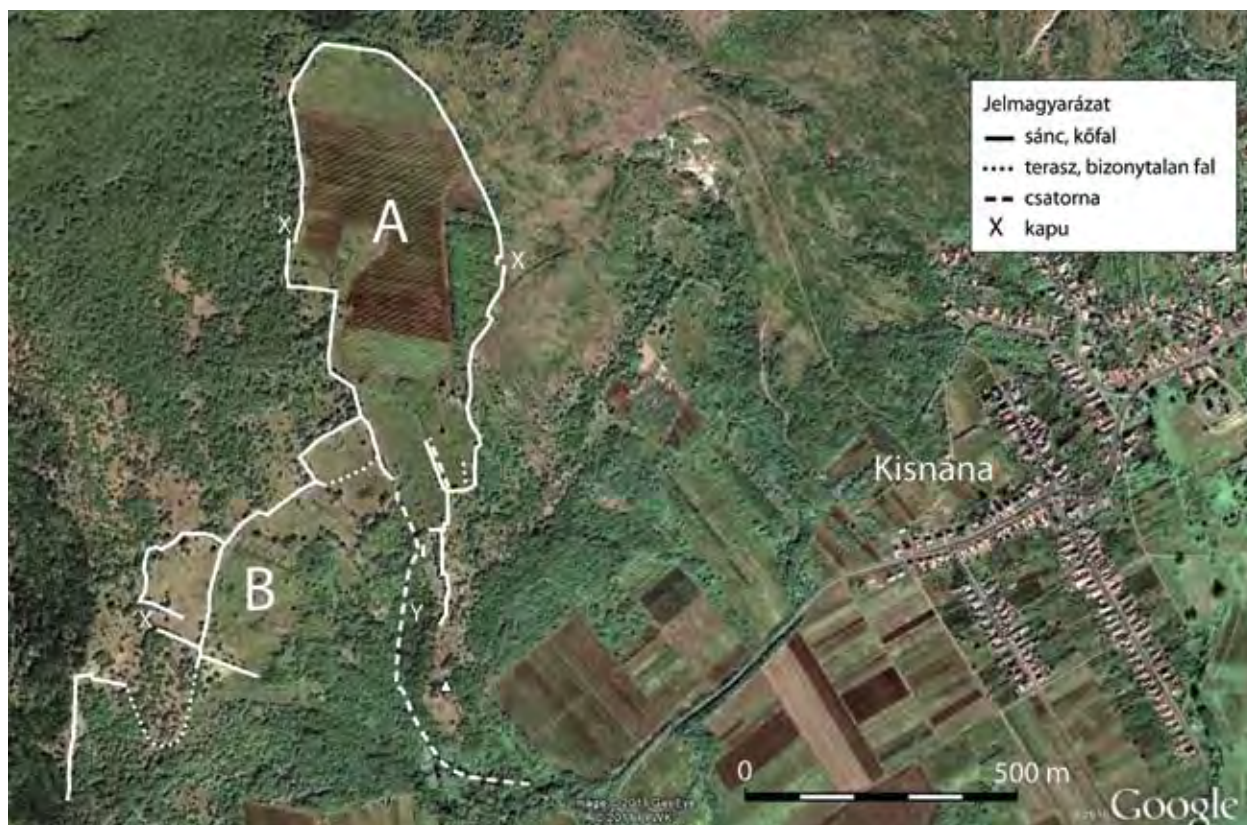
A Kalicska (K/B) jóval tagoltabb rendszer képét mutatja: egyenes futású kőfalak elkülönülő terekre (karámokra, kőkalitkákra) szabdalják (8. kép). A délkeleti részét alkotó völgykatlan aljában a tarjánkai résznél (Ny/A) említettekhez hasonló csatorna- és teraszrendszer található, amely egy nagyméretű forráskráterbe vezet (ahol jelenleg vízmű épült a hajdani bővizű forrásra).

A Domoszló környéki kősáncok karaktere kettős. A hegy felőli (magasabb térszínen futó) sáncok a he-



6. kép Kővel kirakott vályú Domoszló-Tarjánka (Ny/A) területén

12 Nagy-járás, Nagy-járasi-szőlők. Pelle 1988. 58. A járásokra osztott földek közt ez volt a legnagyobb. Keleti része „Vál alatti” (uo.), azaz Új-szőlők (uo.; Topo 77–132) néven szerepel.



7. kép A Hosszú-hegy alatti kősáncok térképe: Kisnána-Macskavár. Szkajina (A), Kalicska (B). (Felmérte: Baráz Csaba, 2011. Alaptérkép: Google Earth)

venyészetten összedobált kőtöltés és (vagy) szétomlottság képét mutató szárazon rakott kőkerítés képét mutatják (9. kép). Az alacsonyabb térszín felőli sáncok viszont erős, várszerű fal meglétére utalnak.

A kősáncok-falak (töltések) anyaga természetes úton legömbölyödött, különböző méretű kőgörgöteg, helyenként szögletesebb terméskő-tömb. A köveket kötőanyag nélkül rakták a töltésbe, amelyben sok helyen többmázsás kőtömbök is láthatók. Nagyobb részt szétomlottság képét mutatják a sáncok, de néhány helyen a precíz mérnöki munka nyomát is felfedezhetjük.

A tarjánkai nyugati kőfal-szakasz és a Szkajina–Kalicska keleti kőfalainak falsíkjai falszerkezet meglétére utalnak. A tarjánkai kiklopszfalazat mögött tömör falszerkezet sejthető. A kötőanyag apró méretű kövekből, kőporból (agyagból?) áll. A fal eredeti szélessége 200 cm. (A mérés helyszíne: 1266. pont. E727487, N277645;<sup>13</sup> tszf.: 262 m.)

A Vál-alatti-dűlő (K/C) északi kősáncán is néhol falsík meglétére, falköpenyes szerkezetre utaló, rakott kőtömböket láthatunk. Itt a fal szélessége: 160 cm. (A mérés helyszíne: 1181 pont. E728857, N278105; tszf.: 277 m.)

A Kalicska keleti fala (falrendszere) egyenesen fut,



8. kép A Kalicska nevű terület (K/B) keleti kősáncának jelenlegi falkoronája 2 m széles (A mérés helyszíne: 890. pont. E730722, N278925; tszf.: 251 m)

derékszögű törésekkel, párhuzamos falmaradványokkal. Helyenként helyiségek nyomai is kivehetők. A falazott, de kötőanyag nélküli fal jelenlegi falkoronája 200 cm széles. (A mérés helyszíne: 890. pont. E730722, N278925; tszf.: 251 m – 8. kép.)

A Szkajina nevű terület (K/A) keleti sánca szintén szárazon rakott (falazott) kőfal képét mutatja. A je-

13 EOV (Egységes országos vetületi) rendszerben megadott koordináták. Felmérés: Garmin GPSmap 62s készülékkel.



9. kép A Kalicska nyugati kősáncának egy szakasza, melyet a természeti folyamatok által legömbölyített kövekből emeltek. A kőkerítés nagyon hasonlít a Hajnács-kő nyugati kősáncához



10. kép A Szkajina nevű terület (K/A) keleti sánca szárazon rakott (falazott) kőfal képét mutatja. A jelenleg 120-150 cm magasan álló kőfal jelenlegi falkoronája 2,5 méter széles (A mérés helyszíne: 956. pont. E730799, N279253; tszf.: 271 m)

lenleg 120-150 cm magasan álló kőfal jelenlegi falkoronája 250 cm széles. (A mérés helyszíne: 956. pont. E730799, N279253; tszf.: 271 m – 10. kép.) Ugyanitt nagyméretű kapuépítmény nyoma dokumentálható (a térképeken X jelöli a kapunyílásokat, kapuszerű építményeket).

### Felvetések

A kőépítmények kettős karaktere (kötőanyag nélkül falazott fal/hevenyészetten összehalmozott kősánc; egyenesen futó, szögletesen megtörő/ívesen hajló, görbe vonalvezetés; karám- és helyszerű tagolt teretek/üres, építmény nélküli térségek), valamint a közvetlen régészeti adatok és írásos források hiánya miatt nehéz meghatározni a vizsgált objektumok eredetét, rendeltetését, kiépítésük korát.

A Mátra déli, lealacsonyodó lejtőin található objektumaink esetében az észak–déli irányú patak völgyek, vízmosások jelentenek ugyan természetes védelmet, de a hegység, illetve a déli irányban lévő sík- és dombvidék felől semmilyen természetes terelakulat nem segíti azt. Ezekben a részeken csupán a kőfalak és a kősáncok (helyenként árokkal kísérvé) jelentik a védelmet.

A védművek topográfiai helyzete alapján kijelenthetjük, hogy azok nem katonai, hadászati rendeltetéssel készültek, hanem javak (település, állatállomány, termény stb.) védelmét látták el – egy stratégiai szempontból kedvezőtlen területen. A mindennapi élet, a megtelepedés, gazdálkodás szempontjait erősítik a kősáncok-kőfalak környezetében fellelhető kövezett csatornák, utak, kutak, gátak, teraszok is.

Kérdés, hogy mikor készültek ezek a kőépítmények és milyen céllal? Véleményem szerint a topográfiai

megfigyelések és a közvetett történeti-néprajzi adatok alapján a következő irányokban tájékozódhatunk.

### Az őskor

A közeli és távolabbi (Börzsöny, Zempléni-hegység) analógiák alapján az őskori eredettel kapcsolatos felvetéseket már érintettük. A sáncok nagy részének habitusa (megjelenés, sáncszerkezet) ugyan támogatja a bronzkori – késő bronzkori lehetőséget, a geomorfológiai helyzet azonban ennek ellentmond. A Kyjatice-kultúra erődített telepei az említett hegységekben leginkább nagy tengerszint feletti és relatív magasságú hegytetőkön helyezkednek el, míg a Domoszló környékiek a hegyoldalak alsó, ellankásodó részén, az ún. hegyláb felszínén találhatóak – 240-330 m tszf. magasságban. (A gyöngyössolymosi Kis-hegy erődített őskori telepe 350-380 m magasan, a Rónya-bérc 480-550 m magasan, Hajnács-kő 560-630 m magasan, Benevár-bérc 600-800 m magasság között helyezkedik el.) A kerített területen tapasztalható lelethiány sem támogatja az őskori eredetét, aminek a helyenként tapasztalt tagolt falstruktúra is ellentmond.

### A középkor

Fontos nyom lehet Domoszló középkori történeti földrajzhoz való viszonya. Domoszló település nevét a 11. század dereka tájt, Szent István és Szent László kora közt élt, nagy valószínűséggel az Aba nemzetséghez tartozó Domoszló hercegről kapta, aki az írásos források tanúsága szerint Markaszt – melynek keleti határterületén később Domoszló falu létesült – és Fegyvernek a pécsváradi apátságnak adta. Az Árpád-korban Domoszlót darócok – vadbőrrel adózó

szolgálónépek – lakták.<sup>14</sup> A darócok („*custodes silvarum*”) feladata a királyi erdők őrzése, gondozása mellett a vadászat (mai terminológiával: vadgazdálkodás) és a hegyi patakokban a halászat volt.<sup>15</sup> Erdőóvóknak is nevezték őket, akik a védelmükre, gondozásukra bízott erdőbirtokon a vadállomány mellett az erdőhöz kötődő állatállományt (kondát, gulyát) is őrizték.

A kőépitmények északra nyíló kapuzatai (Tarjánka – Ny/A, Nagy-járás – Ny/B, Kalicska – K/B „X”-jelű objektumrészletei), karámszerű képletei esetlegesen kapcsolatba hozhatók a vadgazdálkodással (vadászpark), állattenyésztéssel (karám). A vízvezetést, vízvételt szolgáló csatornák, kutak, gátak (vízduzzasztó-művek? kőmedencék?) pedig a vadbőr cserzésével kapcsolatos munkálatok nélkülözhetetlen kellékei is lehettek...

Az Árpád-korban, a Mátrát őrző erdőóvók tevékenységi területét éppen kőépitményeink és a környező várak jelölik ki. A bemutatott objektumcsoport a következő középkori várakkal kijelölt trapéz alakú négyszög belsejében rejtőzött ez idáig: délnyugaton a markazi vár, délkeleten a kispánai vár, északon a parádi Marhádvár I., II.; a Mátra gerincén a domoszlói Oroszlánvár és a recski Szederjes-tető erőssége jelöli ki a sarokpontokat. A Domoszló környéki épitmények leginkább a Mátra főgerincén található Oroszlánvárral lehetnek kapcsolatban. A Závóz-völgy völgyfő-medencéjét köralakban kerítő hegyvonulat északi peremén található Oroszlánvár már minden bizonnyal a tatárjárás előtt erősített hely volt (menedékhely, őrhely, szakrális épitmény), de kővárrá a tatárjárást követően épitte ki az Aba nembéli Compolthy család (menedékhely, birtokközpont).<sup>16</sup>

A Mátra ipartörténetének is fontos helyszíne a Domoszló fölötti hegycsoport. Az első okleveles említés a középkori mátrai ércbányászatról erre a területre utal. Miután Compolth fia Péter vasérc-lelőhelyet talált a földjén („*ferryfodina inventa esse dicitur*”), 1296-ban III. Endre oklevelet bocsátott ki, melyben a domoszlói vasércbánya művelésére betelepített külhoni bányászoknak (hospeseknek) előjogokat biztosított.<sup>17</sup> A csatornák, kutak, gátak, egyéb kőépitmények esetében akár érczúzó, ércmosó, ércártoló rendeltetést is feltételezhetünk...

Ugyanakkor a Domoszló környéki hegyekben, kőépitményeink közvetlen közelében nagy mennyiségben találunk ma is törött malomköveket, őrlőköveket, melyeket az őskortól a középkor végéig, újkor elejéig

a Hegyes-hegy környékén faragták. A neolitikum idején a periglaciális eredetű „kőtengerek” adták az alapanyagot, a későbbi korok során pedig a szálban álló kőzetet (andezit, tufásodott andezit) bányászták is. A helyben készült malomkövek, őrlőkövek szintén a környékbeli erdők, hegyek jelentős „haszonvételei”, „exportcikkei” közé tartoztak.

Az Árpád-kor idején a Mátra nagy részét birtokló Aba nemzetség jelentette azt a szervezőerőt, amely képes lehetett egy ilyen, több száz hektáros területre (sőt a Mátra teljes déli oldalára) kiterjedő kőépitmény-rendszert létrehozni.

### A török hódoltság kora

Véleményem szerint a török hódoltság ideje az utolsó időszak a magyar történelemben, amikor több – különböző birtoktesteken átívelő –, egymással szomszédos település határát rendszerbe foglaló, védelmi rendeltetésű műtárgy megépítésére mód, lehetőség nyílt, valamint szükség volt.

Ezt az időszakot nevezte a népi emlékezet „szaladó világ”-nak (Bartalos Gyula). A török idők emlékét idézve „szaladó világ”-ról beszélt a 84 éves Szecskó Bálint egerbocsi gazda is Bakó Ferenc néprajzkutatónak 1948-ban.<sup>18</sup> A néphagyományokban, a földrajzi népregékben elterjedt motívum a tatárok jelenléte, a tatárok elől történő menekülés. Számos földrajzi név őrzi emlékét a török hódoltság politikai viszonyainak.

A vizsgált területre vonatkozóan fontos adalék a mentshelyek, menedékek meglétére a kispánai *Macskavár* (Köves-hegy, Szakajina – K/A) nevű földrajzi helyhez fűződő néphagyomány, amely szerint „apró kővárak voltak a hegyvonulaton és a tatárok elől ide húzódtak a népek”.<sup>19</sup>

Tekintsük át röviden a Mátraalja török hódoltság alatti történelmét (1544–1687). 1544-ben, Hatvan elfoglalása után a törökök megkezdték Heves megye hódoltatását. 1596 őszén elesett Eger vára, vele együtt Szarvaskő és Sirok erőssége is. A hódoltság Heves és Külső-Szolnok megyék területén 1687. december 17-én ért véget, amikor felszabadult Eger vára, illetve Sirok és Szarvaskő is.<sup>20</sup> Eközben a török elpusztította – a többségében birtokigazgatási központként funkcionáló – Debrő, Oroszlánkő, Kispána és Markaz várát. Ekkorra megszűnt a Heves megyei közigazgatás, a váruradalmak szervezete. A nagy- és középbirtokosok birtokaik szervezetei központját a törökmentes

14 Györfly György: Az Árpád-kori Magyarország történeti földrajza. III. Budapest, 1987. 79. (a továbbiakban: Györfly 1987).

15 Hóman Bálint: Magyar középkor. Budapest, 1938.; Korai Magyar Történeti Lexikon, Főszerk.: Kristó Gyula, Budapest, 1994. 162.

16 Nováki – Baráz – Dénes – Feld – Sárközy 2009. 19–20.

17 Györfly 1987. 79.

18 Czenthe Huba: Erdőkövesd. Erdőkövesd, 2010. 89.

19 Pelle 1988. 35. A tatárokra utaló néphagyomány mindenestre

annak jele, hogy e hosszanti kőszáncok összehordása, építése legkésőbb a török hódoltság idején, vagy inkább előtte történt. Ugyanis amennyiben az 1600-as évek eseményei során (1683 tavaszán történt tatárdúlásakor) elnéptelenedett mátraaljai falvak 1700-as években történt újratelepítése, benépesülése után készült volna ez a sáncrendszer, a munkálatokról és a használatukról tudósító feljegyzések minden bizonnyal készültek volna. 20 Nováki – Baráz – Dénes – Feld – Sárközy 2009. 23., 57., 60.

Felvidékre telepítették át. A nemesi vármegye szervezete 1613-tól Fülek várába tette át székhelyét. A jobbágság, mondhatni, magára maradt a hódoltságban. Pontosabban fogalmazva, a Nógrádba, Gömörbe és Borsod északi területeire áttelepült jobbágyos földesurak tisztartók és falubírák által igazgatták hódoltsági területen hagyott birtokaikat.<sup>21</sup>

A Mátra (és a Bükk) déli előterében ekkor egyfajta határövezet alakult ki: Fülek lett a megyeszékhely olyan magyar végvárakkal körülvéve, mint Somoskő, Ajnácskő, Kékkő, Szécsény, Gyarmat, Nógrád, illetve a gömöri Putnok és a borsodi Diósgyőr, Ónod, Szendrő. A török tudomásul vette, hogy uralma a magyarok beütéseitől kitett övezeteiben nem lesz kizárólagos, s a magyar közhatalmi szervek a továbbiakban is képesek lesznek érdekeik érvényesítésére (állami adót szedni, peres ügyekben ítélni). Mivel a magyar közhatalom – mintegy „árnyék hatalom” – a hódoltsági területek Heves megyei részén továbbra is fennmaradt, egyfajta megosztott közhatalom, kettős birtoklás, kétfelé történő adózás sújtotta a vidéket, különösen a Mátravidéket és a Bükkalját.<sup>22</sup>

Ezt a határövezet különösen ki volt téve a tizenöt éves háború vérengzéseinek – 1596 után is. 1599-ben Ibrahim nagyvezír és a tatár kán – a törökök magyarországi hadjáratainak segédcsapatait alkotó krími tatárok – seregei dúlták a Tisza és Fülek közti területet, melyen a zsitvatoroki békéig, 1606-ig ide-oda vonuló hadak iszonyú pusztításokat tettek. A hódoltság, zaklatás persze ez után is folytatódott: hol a magyar végvárak hajdúi, hol a portyázó törökök sarcolták e falvak lakosságát. Az 1657-ben kezdődő újabb háborús korszakban mind a török, mind a német és magyar katonaság egyaránt sanyargatta a jobbágságot. Ehhez hozzájárultak a bujdosók, kurucok csapatai és a velük szemben álló császáriak szervezett katonasága, a rosszul fizetett vagy szélnek eresztett, martalócokká züllött hajdúk, rablók, tolvajok serege.

1683-ban kétszer pusztították végig Heves megyét és a Felvidék déli peremét a török-tatár hadak: tavasszal Bécs ellen vonulva, majd a vereségük után visszavonulva. Ezt követően a császáriak (Caraffa és Rabatta vezetésével) téli szállásra táboroztak le a megyében, felszabadítva Hatvan várát, majd fél éves blokádnál után Eger (1687. december 17.).

### A parasztvármegye

Erre az áldatlan helyzetre adott válaszként született meg a „Heves megyei parasztközösség”, a nemesi vármegyétől függetlenül működő „parasztvármegye”.

A jobbágyok 15-20 községre terjedő illetékességgel hadnagyokat, egy-egy település vezetésére tizedeseket választottak maguk közül, akik megszervezték maguk védelmét: „nem más okért rendeltettek volt elein az paraszt hadnagyok és tizedesek, hanem tulajdon csak az végre, ha nyúzó, fosztók, úton útfélen álló latrok, a csavargók találkoznak nemes vármegyénbeli faluk határaiban, kik vagy marhájokban károsítanak meg az szegény embereket, vagy testekben háborgatják meg kínzással, sarczoltatással, vagy egyéb háborgattatással.”<sup>23</sup>

Tehát a hódoltság területén magára maradt jobbágság, több szomszédos falu, maga hozta létre önvédelmi rendszerét, a „parasztvármegyét”. 1595-től kezdve törvényes lehetőség volt a parasztok fegyveres fellépésére a fosztogató hajdúk ellenében. 1607-ből írásos adatunk van arra, hogy létezett egy „egész Heves vármegyei parasztközség” nevű szervezet, amely a Mátra mögötti Bodonyban (és a borsodi Várkony nevű településen) gyakran tanácskozott.<sup>24</sup>

Felvetésem szerint a nemesi vármegyétől függetlenül működő, vagyontárgyaikat, állatállományukat tolvajokkal, rablókkal szemben védelmező önszerveződés, a „parasztközség” lakói – a szomszédos falvakkal összefogva – védmű jellegű építményeket is kellett, hogy készítsenek.

Egyfajta késő középkori gyepe típusú védelem elemei (rendszere) rajzolódnak ki, melyet a szaladó világhoz alkalmazkodó életmódot folytató helyi lakosság a természetes felszínalakzatok (hegygerincek, vízfolyások, erdők, ún. periglaciális kőtörmelék-mezők) és mesterséges létesítmények (hajdani földvárak, sáncok, őrhelyek) kombinációjából alkotott meg. A Mátraaljai falvak (leginkább Markaz, Domszló, Kisanána) fölött a hegység főgerince – és annak oldalgerincei – természetes védelmi vonalat alkotnak. A Domszlótól északra lévő, Závó(a)-völgyön át megközelíthető, a Halom-hegy – Kis-Szár-hegy – Nagy-Szár-hegy – Cserepes-tető – Oroszlánvár – Nagy-Zúgó-hegy – Bükkös-tető vonulata által körített völgykatlan (a geológusok, vulkanológusok által Nagy-Szár-hegyi vulkánnak nevezett terület) kiváló menedékhely. Ennek előterében, a Keleti-Mátra déli lejtőinek tövében találjuk a fentebb ismertetett kósáncokat, melyek hozzászervesülnek e természetes védelmi formákhoz.

### Őrhegyek, megerősített menedékhelyek

„Mínt hogy a magyar földesúr és egyház részére járó szolgáltatások beszedéséért a falubíró is felelős volt, őt és rajta keresztül az egész falut a távol élő földesúr vagy püspökfőispán az ónodi, szendrői, füleki vár-

21 Soós Imre: Heves megye községei 1867-ig. Eger, 1975. 15–16. (a továbbiakban: Soós 1975).

22 Soós 1975. 17–32.

23 Közgyűl ir. 1653.: 1. sz., idézi: Soós 1975. 24–25.

24 Szakály Ferenc: Parasztvármegyék a XVII. és XVIII. században. Budapest, 1969. 9–27.



ból küldött fegyveres nyargalók útján bármikor megszoríthatta, ezért a két pogány közt őrlődő jobbággy fizetett nemcsak a töröknek, hanem a magyar államnak, magyar földesúrnak és az egyháznak; alávetve magát nemcsak a török kádi bírságos parancsainak, hanem a Füleken gyűlésező, ítélkező vármegyei urak ítéleteinek is, mert saját bőrén érezte, hogy bár a megszálló török fegyveres erő mögött a vármegyei urak hatalma csak árnyékhatalom, ez a vármegye a fegyveres nyargalók útján mégis nagyot tud ütni rajta, karja messzire ér, Fülektől Mezőtúrig, Csépaig. Magától értetődően fizetett azért is, mert csakis a magyar államnak, földesúrnak fegyveres erejétől remélhette várva várt megszabadítását [...] a török igája alól. Ez az állami és vármegyei hatalom esetleg duplán behajította tőle az adóhátralékot, meg a törvénykezési bírságot, de a vármegyei tisztikar nem hódolt tagjai fiatalabb éveikben a végvárak körül, a törökkel vívott csatákban gyakorta véreztek is. Jobbágyaikban a szabadulás reményét ébren tudták tartani, de a mind gyakrabban felbukkanó tolvajokkal, rablókkal, gonosztevőkkel szemben oltalmat, élet- és vagyónbiztonságot nyújtani nem tudtak. A nép tehát maga kényszerült megszervezni oltalmát a parasztvármegyében.”<sup>25</sup>

A parasztközség, a falu életének irányítója tehát a falu bírása volt, aki egyúttal a közhatalom és a földesúr végrehajtó szerve is. Felelőse és közreműködője az adóösszeírásnak, az adók beszedésének. Szervezte a „rendőri hírszolgálatot”, saját falujának védelmét a rablók ellen. „Miközben a lakók gyakran napról napra sorba vigyázták a bűvőhelyeket, a bíró a török rekvirálásokról, portyákról azonnal hírt adott a magyar végvári kapitányoknak. Az elfogott gonosztevőket a parasztvármegyével együttműködve a füleki vármegyére, a kőborló végváriakat saját kapitányukhoz kísértette.”<sup>26</sup>

A fenti megállapítások közül a hírszolgálatra és a bűvőhelyek őrzésére (vigyázására) vonatkozó utalások lényegesek a mi szempontunkból. Erre a védelmi jellegű parasztközösségi szervezeti feladatra (őrszolgálat) más korabeli híradást is ismerünk. A kétfelé történő adózás nehézségeiről, az adóztatás és bírságolás eldurvulásáról ad hírt a Nemzetes Balog Mihály igyekezetéről szóló irat. Ebben olvashatjuk a következő kitétel: „az szegénység strását tartván az éorhegyen”.<sup>27</sup> Az akkori viszonyok között fontos feladat volt a terménykészletek és az állatállomány – sőt magának az emberi életnek, a faluközösség létének – őrzése. A stratégiai fekvésű hegyormok, kiemelkedé-

sek őrhelyé alakítása a vidéken kőborló nyúzóok, fosztók, latrok, csavargók, az adók beszedésére érkező karhatalom (török pribékek, magyar nyargalók), vagy a különböző katonai egységek, hadak figyelemmel tartását szolgálta.

Területünkön ilyen őrhely volt a Köves-Öreg-hegy sziklás orma<sup>28</sup> (7. kép háromszöggel jelzett pontja), ahonnan a macskavári sáncok indulnak, valamint a domoszlói Kis-kő.

Az őrhelyen strázsát tartó jobbágyásgról szóló fenti idézet így folytatódik: „ha lovast látott, mingyárt vagy süvöltött, vagy nyikkantott, s úgy szaladtak széjjel az marhával...”<sup>29</sup> Veszély esetén az elrejtendő marhákat bűvőhelyekre, a hegyekben kialakított mentshelyekre, mentsvárakba hajtották. Ezek meglétére utal egy az 1683 tavaszán történt tatárdúlás elől Gyöngyösre menekülő Domoszlói Csóke János paraszthadnagy jelentése az alispánnak: „vettük a kegyelmes Fejedelem Thököly kemény parancsolatját, melyben tudunkra adja az parasztvármegyékre rendelt adókiivetéseket. Melyet semmi úttal végbe nem vihetünk. Mert most a tatár elől kellett futnunk. Aki otthon maradhatott, helyéből sem mer kimozdulni. Sok szegény embernek egy ökre, egy tehene sem maradt. Sok még faluját sem akarja megszállani. Hadnagyságom alatt levő falusi uraimékra sehol reájok nem találok. Nem tudom ki hova szaladt, s mint maradhatott. Mi domoszlaiak, sáriak és visontaiak Gyöngyösön maradtunk meg, sok kimondhatatlan kárunk után. Ha szolgabíró uram nyargalókat küld is, sok falunak csak megégett helyét találja.”<sup>30</sup> E tanulságos irat számos lényeges, földrajzi vonatkozású elemét tartalmazza (érthetően konkrét helymegjelölések nélkül) a „szaladó világban” élő paraszti társadalom túlélési stratégiájának. „Az otthonmaradtak ki sem mernek mozdulni” kitétel annak fényében, hogy a falvaknak csak megégett helye maradt egyértelműen a bűvőhelyekre, a hegyek, erdők menedékébe húzódo lakosságra utal. A menedék helyek meglétét erősítik azok a megjegyzések is, miszerint a paraszthadnagy embereire sehol nem talál rá, „nem tudni, ki hová szaladt” – értsd: ki hová rejtőzött el.

Erre vonatkozóan a helyi hagyomány ad felvilágosítást. Az Abasár és Markaz közötti Tatár-mező nevű hely Pesty Frigyes szerint „lehelő, hol hajdan a tatárok táboroztak”.<sup>31</sup> A néphagyomány szerint azonban a környező falvak lakossága ide menekült a tatárok elől „és itt várat építettek, amit a tatárok felgyújtottak, és benne égtek az emberek, sőt az erdő is kipusztult.”<sup>32</sup> Ez a mondat a Tatár-mező (helyenként áthatolhatat-

25 Soós 1975. 24.

26 Közgyűl. ir. 1679.: 69. sz. idézi: Soós 1975. 27.

27 Közgyűl. ir. 1688.: 25. sz., idézi: Soós 1975. 22.

28 A földrajzi hely feltüntetve a Magyarország III. katonai felmérése alapján készült 1:75.000 méretarányú levezetett térkép Gyöngyös és Verpelét c. (4864 sz.) térképszelvényén Az Osztrák-Magyar Monarchia részletes térképe, 1883.

29 Közgyűl. ir. 1688.: 25. sz., idézi: Soós 1975. 22.

30 Közgyűl. Ir. 1683.: 29. sz., idézi: Soós 1975. 146.

31 Pesty Frigyes: Heves megye helynévtára. Sajtó alá rendezte, a bevezető tanulmányt írta, a jegyzeteket és a helységnévazonosítást készítette: Csiffáry Gergely. Eger, 2005. 191.

32 Pelle 1988. 107.

lan, de legalább is nehezen járható periglaciális kőtörmelék-mező, „kőtenger”) és a Tekeres-völgy által közrezárt *Hajnács-kő* kőszáncra utalhat. Itt *Sáncok* helynévvel is találkozunk,<sup>33</sup> ami a hegygerincen látható kőszáncok megnevezése. Hajnács-kő várát – mint arról fentebb szó volt – őskori (késő bronzkori) alkotásnak tartja a kutatás.

Ez utóbbival és a Benevár fölötti hegygerincen, a *Benevár-bércen*, illetve a Széles-parlagon látható kőszáncokkal kapcsolatban szintén felvetődik a hódoltság kori használat ténye. Kandra Kabos a Vár-bércen lévő kétrészes sáncvárral kapcsolatban, a *Vaskapu* említésekor („a *Vaskapu* nyitván ajtót a várba”), előtte (nem egyértelmű, hogy északi vagy déli irányban) több néven is nevezett tér nevét ismertette: „Vár-piac”, „Vidék-vár” és „Törökök piaca”.<sup>34</sup> Nem elképzelhetetlen, hogy e kőszáncal kerített hely vásáros helyként, piactérként – esetleg titkos termény- és állatorzsi helyként – funkcionált a megosztott közhatalom idején, akkor, amikor Gyöngyös várost a török hatalom szultáni khász-várossá jelölte ki.<sup>35</sup> Mivel a török földesúr is szedte a piacok, vásárok, utak (valamint hidak, révek) monopolisztikus vámjövendelmét, annak kikerülése – a kétféle adózás időszakában – a parasztközségek életében jelentős (és szükségesszerű!) tehercsökkentést szolgáló lépés volt.

Ezen társadalomszervezési praktikák (túlélési technikák) megkövetelték tehát az ilyen és ehhez hasonló építészeti megoldásokat. Szükség lehetett a falvaktól még elérhető távolságban lévő, de a hegyek közt, az erdőben kialakított menedékhelyekre, ahová veszély esetén ingóságokkal elmenekülhettek a jobbagyok. A termények és az állatállomány őrzésére, elrejtésére szintén kőgaráddal övezett, legeltetésre is alkalmas karámokat (kutakat, földbe ástott, kőzetbe faragott gabonásvermeket stb.) építhettek.

Azonban a török hódoltság utáni évtizedekben, az adóbehajtásokkal kapcsolatos „villongások” nyomán is fel-feléledt a hegyekben kialakított menedékhelyek, rejtékhelyek használata. Gyöngyöspata helytörténetének emlékezetes eseménye, amikor a császári sereg 1687-ben Pest felől érkezve 900 katonával „*felettébb nagy excessust*” okozott, minek következtében „*Patáról nagyobb részben kiment a közösség.*” „*Igen nagy ínségben és nyomorúságban vagyunk* – írták a település lakói –

*minden éjjel, kiváltképpen a derekas gazdák szöktön-szöktnek...*”<sup>36</sup> A zavaros idők ezen történéseiről – szervezett, csoportos menekülésről – szóló híradások nyomán joggal feltételezhetjük, hogy az erdős hegyvidék belsejében régebben kialakított, esetleg a török hódoltság idején kiépített menedékhelyeket vettek igénybe a bujdosás idején.

A kérdés csupán az, hogy a már őskortól meglévő föld- és kőépítményeket használták fel céljaikra némi átalakítással, vagy a hódoltság idején, sebtében (és titokban, a két ellenséges közhatalom, valamint a távol élő földesurak tudta és beleegyezése nélkül) építették meg azokat?

Az 1696 tavaszán újraterelített Domoszló<sup>37</sup> településmagjától keletre és északnyugatra – a hagyomány szerint – szerűskertek („holovnyica”) voltak, amelyekbe több „pelyvást” és néhány istálló építettek.<sup>38</sup> Miközben a 18. századtól a szántók tulajdonviszonyai folyamatosan individualizálódtak, addig a Mátraalja területileg érintkező falvainak legelői és erdői *osztatlan közbirtokossági birtokot* alkottak – egészen a 20. század első harmadának végéig. A tradicionális állattartás és a népi erdőhasználat (erdőkielés, különböző haszonvételek) egy sajátos lokális tulajdonjogi-gazdasági-védelmi közösség keretei közt zajlottak az újkorban.<sup>39</sup> Az osztatlan közföldek használatának rendje a különféle mesterséges tájelemek (utak, kerítések, garádok, töltések, védőgátak, árkok, csatornák, sáncok, kutak) kiépítésében, de a régiek újbóli használatba vételében is megnyilvánulhatott, továbbélést biztosítva a parasztvármegye hadnagyi funkciójának – a több falura kiterjedő közbirtokosság (szomszédjogú faluközösség) keretei közepette is.

Végezetül – a mátrai kőszáncok, kőfalak és egyéb kőépítmény-rendszerek eredetének kérdését nem zárva – a Mátrát alaposan bejáró Bartalos Gyulát idézem: „Ezen kirándulásaimnak is szép eredményei voltak ugyan, de nem világosítottak fel azon töprengéseimre nézve, ha vajon e kőszáncok csak egyes különálló részleteit zárják-e be a Mátrának, vagy az egész összefoglaló nagy védőműnek képezik-e darabjait? Ez utóbbit elfogadni mégis inkább hajlandó voltam azok után, amiket eddig láttam és a Mátra-bércen, Solymoson és Benén tapasztaltam.”<sup>40</sup>

33 Pelle 1988. 106.

34 Kandra Kabos: Bene vára a Mátrában. Eger, 1890. 9.

35 Soós 1975. 19.; Gyöngyösről, mint hódoltsági mezővárosról: Szakály Ferenc: Gyöngyös gazdasági és társadalmi változásai a török korban. In: Tanulmányok Gyöngyösről. Szerk.: Havassy Péter – Kecskés Péter. Gyöngyös, 1984. 147–178.

36 Sugár István: Gyöngyöspata helynevei. Eger, 1966. 21.

37 Az 1686–1687-ben Eger visszavételéért folytatott harcok során, a sarcoló katonaság elől a lakosság elmenekült, elbujdosott, s a falu egy évtizedig lakatlaná vált. Soós 1975. 146–147.; Sugár

István: Heves megye és Eger visszafoglalása a töröktől. Eger, 1987. 137–155.

38 Dercsényi Dezső – Voit Pál (szerk.): Heves megye műemlékei. I. Budapest, 1969. 611.

39 Petersák Tivadar: A közbirtokosság. Debrecen, 2008.

40 Bartalos 1910. 121.