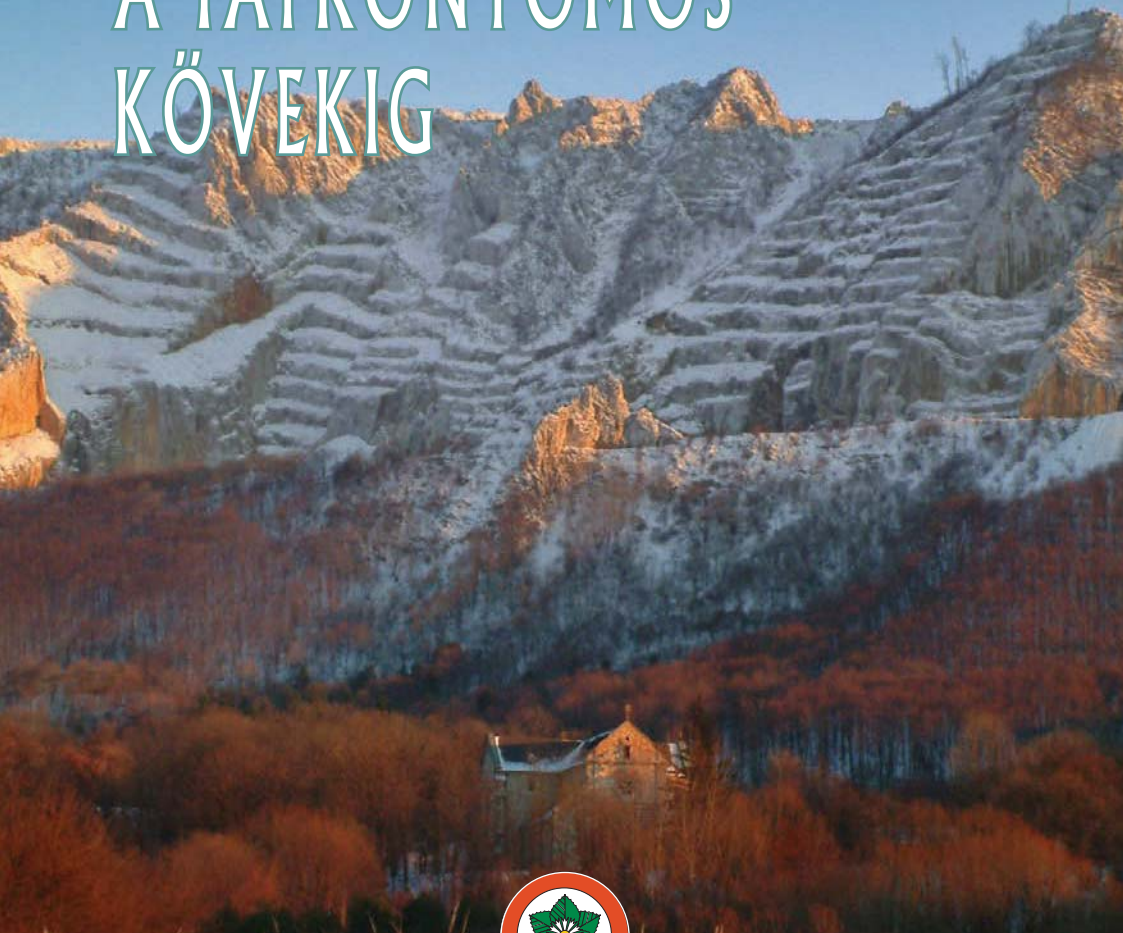


BÁBAKALÁCS FÜZETEK – 10.

# AZ ÖRDÖGTORNYOKTÓL A PATKÓNYOMOS KÖVEKIG



JELES KÖVEK, REGÉLŐ HELYEK A MÁTRAERDŐ TERÜLETÉN



*Mesterségesen kimélyített üreg az ivádi Nagy-Lyukas-kő homokőfalában (K. G.)*

# JELES KÖVEK, REGÉLŐ HELYEK

„A helynek nemcsak fizikája, hanem metafizikája is van és nemcsak látvány, hanem géniusz.” (HAMVAS BÉLA)

A jeles kövek, regélő helyek olyan sziklaalakzatok, egyéb földtani, felszínalaktani és víztani képződmények, földrajzi helyek, melyekhez valamilyen szakralizáló hagyomány (helyi monda, eredetmonda) fűződik, illetve amelyeket az ember hitbéli, vallási ihletettségéből fakadóan átalakított, megfaragott, amelyek magukon viselik az ember – nem profán célú – formaalakító tevékenységének nyomait. Jeles: jellel ellátott, megjelölt; átvitt értelemben: különleges, kiemelkedő, egyedi. Tehát azokat a szakrális (szentséggel bíró, szentséges, isteni eredetű), kultikus (hitülethez, vallásgyakorláshoz tartozó), illetve mágikus (bűvös, varázsos, varázslatos, esetenként ördögös, boszorkányos) felszínformákat, sziklaképződményeket, archaikus kőépítményeket, kőmélyítményeket (sziklahelyiség, pince, fülke) soroljuk ide, amelyek – a hagyomány tanúsága szerint – a közönséges, hétköznapi, világi fölötti létszint üzenetét (hatását) közvetítik.

Egy-egy természeti képződményhez, tájelemhez fűződő hagyomány, monda – például a kővé változás motívuma – többet jelent a forma keltette képzetnél, keletkezésük mélyebb okokra vezethető vissza: ennek a rejtettebb hatásnak a megnyilvánulása az ún. *genius loci*, azaz a *hely szelleme*. A néphagyományban – vagy az irodalomban – megjelenő jeles földrajzi helyek, az eredetmondával bíró földtani képződmények, felszínformák és a bizonyos szertartásokra, kultikus gyakorlatra, egyfajta szentségre utaló helynevek tulajdonképpen a *szakrális táji dimenziót* (metageográfia) tárják fel (BARÁZ Cs. 2002/a).

A jeles kövek, regélő helyek tágabban értelmezett fogalma a szakrális szinten túl kiterjed a profán – a hétköznapi élettel, gazdasági tevékenységgel, tudományos kutatással kapcsolatos – tájelemekre, helyi hagyományokra is, hiszen ezek a földrajzi helyek is részét képezhetik kulturális örökségünknek.



## EGY TÖRTÉNETI TÁJNÉV – A MÁTRAERDŐ

A Mátraerdő kevés történeti tájneveink egyike. Elsőként a névtelen jegyző, ANONYMUS említette Gesta Hungarorum című művében (XI. vagy XII. század) „silva Matra”, azaz Mátra-erdő néven a (HEVESI A. 2002). A későbbi korokban II. RÁKÓCZI FERENC (1716, 1739) a „Mátra hegység láncolata”, HUNFALVY JÁNOS (1863) a „Mátra hegyvonulata”, BALLAGI KÁROLY és KIRÁLY PÁL (1878) a „Mátra hegyláncolata” kifejezést használta az Északnyugati-Kárpátok legdélibb, a Börzsönytől az Eperjes–Tokaji-hegységig húzódó vonulatára.

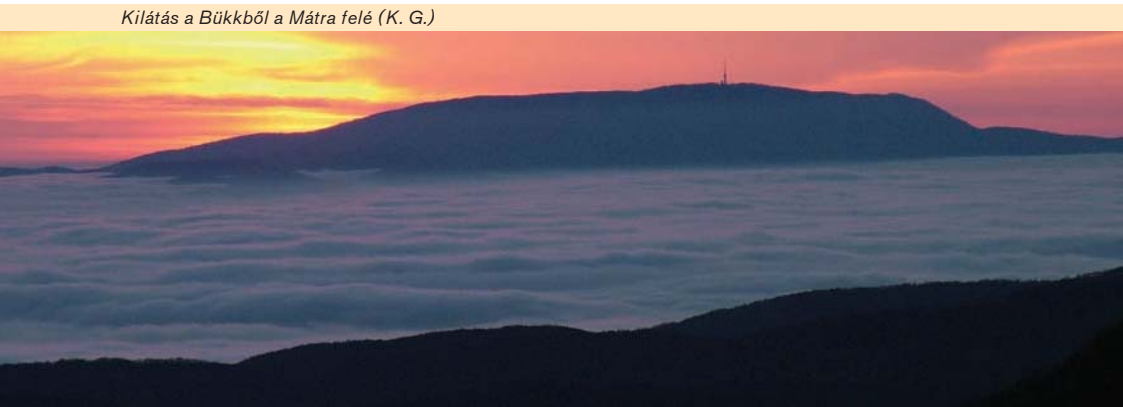
A XX. század elején feledésbe merült nevet az 1930-as évek második felében PRINZ GYULA kísérelte meg újjáéleszteni. A Magyar föld, magyar faj című könyvében rámutat a Felvidék (nála: Felföld) kettős arculatára, két önálló karakterére. Mint írja, a Felföld alsó lépcsőjét – az Ipoly és a Sajó medencéjétől délre elterülő hegyvidéket – Délfelföldnek nevezi a tudomány, amit ő a népies Mátraerdővel váltana fel. A XX. század utolsó éveiben HAJDÚ MOHAROS JÓZSEF és HEVESI ATTILA (1997, 2000) ismét ennek az ősi földrajzi tájnévnek az újjáélesztést javasolta a trianoni határmeghúzás után kényszerből született Északi-középhegység (BULLA

B. 1951) és Észak-magyarországi-középhegység (PÉCSI M. – SOMOGYI S. 1967) tájnevek felváltására.

A Mátraerdő területe a mai Magyarország területén magában foglalja az Észak-magyarországi-középhegység nagytáj hegyvonulatait a Börzsönytől kezdődően a Cserhát-vidéken, a Mátra-vidéken, a Bükk-vidéken és az Aggtelek–Rudabányai-hegyvidéken keresztül a Tokaj–Zempléni-hegyvidékig. Ezen túl azonban kiterjed a fenti tájegységek magyar–szlovák határon átnyúló részeire is, így például a Börzsöny Ipolyon túli folytatásaként a Helembai-hegységre (Burda), a Medves-vidék és a Gömör–Hevesi-dombságészaki folytatásában a Cseres-hegységre (Cerová vrchovina), az Aggtelek–Rudabányai-hegyvidék folytatásaként a Szlovák-karsztra (Slovenský kras) (együtt Gömör–Tornai-karszt) és a Tokaj–Zempléni-hegyvidék folytatásaként az Eperjesi (Szalánci)-hegységre (Prešovské vrchy, Slanské vrchy) (együtt Eperjes–Tokaji-hegység).

Más megközelítésben a Mátraerdő részben azonos a *Palóc-földdel*, pontosabban a néprajztudomány által palóc centrumnak nevezett területtel, a palóc néprajzi csoport („etnikulturális egység”) által lakott vidékkel.

*Kilátás a Bükkből a Mátra felé (K. G.)*



# A JELES KÖVEK, REGÉLŐ HELYEK FÖLDTUDOMÁNYI SZEMPONTÚ TIPIZÁLÁSA

## 1. Természetes képződmények

### 1.1. Hegyek, sziklaalakzatok (pozitív forma)

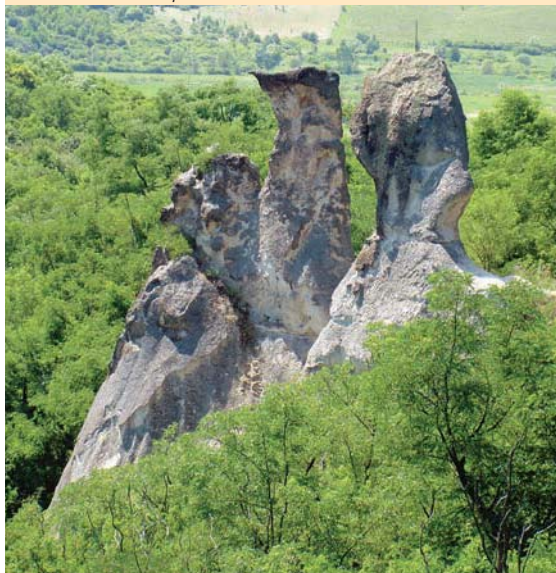
„...minden természettudományunk és felvilágosultságunk mellett mi is érezzük a hegyi táj titokzatos bűvös hatását. A csúcson felmagasztosulva érezzük magunkat (...) és sejtítve a láthatatlan hatalmakat, az istenség sejtelmé szállja meg lelkiünket. És megérezzük, megértjük a hajdankor vallásos felfogását, a hegyek kultuszát” (HERRMANN A. 1893). Talán ezzel magyarázható, hogy a „hajdani szellemvilág utolsó mentsvárai”-nak, a hegyeknek a mondavilága különösen gazdag. A Mátraerdő területéről is számos olyan hegy és sziklaalakzat ismert, amelyhez az ott élők mondákat, meséket kötnek, amelyekhez transzcendentális eredetű hagyományok fűződnek.

Gyakran a sziklák szokásostól eltérő, bizarr formája ad okot sajátos képzetársításokra, bír tudat alatt különleges erővel. A bizarr sziklaformák „merevsége és viszonylag változatlansága a legmegkapóbb illúziók okozójává lesz, midőn meglepő hasonlatossággal az élő természet vagy az emberi művészet tárgyait tünteti föl, utánozza” (HANUSZ I. 1900). A „kővé vált”-típusú mondák külön mondakört alkotnak (IPOLYI A. 1854, SZENDREY ZS. 1922, MAGYAR Z. 2006). A „ördögtornyok” közül az egyik legismertebb a cserépfalui Ördögtorony (és a formavilágát tekintve eltérő, de hagyomány szempontjából azonos eredetű Ördögcsúszda), az óbásti Pogányvár

oldalában álló Ördög János-szikla, vagy az abaiújszántói Gyűrű-tető sziklatömbje, az Ördög-szikla. Többfelé találkozhatunk „emberkövekkel” is – ilyen például a nemti Leány-kő, a siroki Barát és Apáca sziklák (más elnevezéssel Bálványkövek), a bózsvai Szuha-völgy fölötti kiemelkedésen és a füzerradványi Korom-hegyen lévő Ember-kő, a regéci „Kőasszony”. Istenmezején nem egy személy, hanem a domboldalban lévő szőlőtőkék váltak kővé a hagyomány szerint, létrehozva a Noé szőlője különleges sziklaformáit.

A hagyomány által szentesített geomorfológiai alakzatok sajátos csoportját alkotják az ún. lábnyomos sziklák, pata-vagy patkónyomos kövek, „óriás lépések”. A jobbára természetes alakulású üreges, lyukas felületű kőzetkibukkanások mélyedéseinek keletkezését vagy mitikus, népmesei lényekhez (óriás, ördög, sárkány), vagy jeles személyiségekhez (Jézus, Szent

A siroki Barát és Apáca sziklák (K. G.)



László, Rákóczi Ferenc vagy egy betyár), illetve azok lovához, szamarához köti a helyi hagyomány (HÓKE L. 1867/a és b, HÁLA J. 1995). A Nagylócról Szentkútra vezető zárandokút mellett az *Őr-hegylejtőjén* olyan követ (andezitsziklát) tart számon a hagyomány, amelybe Jézus lábnyoma mélyül. A „lábnyomos” kő tövében fakereszt áll a mai napig.<sup>2</sup>

Földrajzi térségtől független a boszorkány-hiedelemkör. Éppúgy találkozhatunk vele a Medves-vidéken (*Boszorkánykő*), mint a Tokaj-Zempléni-hegyvidéken (Nagy-Kopasz, Gergely-hegy, Sátoraljaúj hely közelében a Kopaszka). Helyi sajátosságok természetesen vannak – a Tokaj-Zempléni-hegyvidék területén például a boszorkányoknak jellemzően a hegytetőkön volt a gyülekezőhelyük (ABA I. é. n.). A lapos tetejű hegyek máshol is a boszorkánytáncok rendszeres helyei voltak a népi képzeletvilágban, amelyre jó példa a Medves-vidék egyik bazalt anyagú kiemelkedése, a Kis-Salgó, más néven *Boszorkány-kő*.

## 1.2. Völgyek, szakadékok (negatív formák)

A negatív földfelszíni formákhoz kapcsolódó „regélő helyek” közül legismertebbek a *Szent László ugratása nyomán keletkezett szurdokvölgyek*. A Mátraerdő területén a néphagyomány így magyarázza a *Tornai-hasadék* (Szádélői-völgy) (STIBRÁNYI G. é.n.) és *Mátraverebély-Szentkút* egyik völgyének keletkezését.

## 1.3. Barlangok

Majdnem mindegyik ismertebb barlanghoz fűződik helyi hagyomány. Leggyakoribbak a betyárokkal, bujdosókkal, remetékkel kapcsolatos történetek (pl. a bükki *Suba-lyuk*, *Pongor-lyuk*, *Barkó-lyuk*), és gyakran jelenik meg az „*elrejtett kincs*”-mótvóum (pl. a bükki Balla-barlang, szilaspogonyi *Kis-kő lávabarlangja*, óbáti *Pogányvár bazaltbarlangjai*). Magyarországi barlangokban leggazdagabb hegyvidékről, a Bükkből több mint száz mon-

A Kárpát-medence egyik leglátványosabb szurdokvölgye: a Szádélői-völgy (K. G.)





A bükki Bűdös-pest barlang szádája (K. G.)

dát, mesét gyűjtöttek össze (HAZSLISZKY T. – REGŐS J. 2001). A „jeles barlangok” mellett kultúrtörténeti szempontból fontosak a régészeti lelőhelyként számontartott ősemberbarlangok is. A számos mátraerdei előfordulás közül példaként csak néhány ismertebbet említünk a Bükkből: *Subalyuk*, *Szeleta-barlang*, *Istállós-kői-barlang*, *Balla-barlang* és *Bűdös-pest*.

#### 1.4. Források

A forrásokhoz – összefüggésben azok használati értékével – igen gyakran kapcsolódik hagyomány, monda, irracionális, vallásos tapasztalás (látomás, jelenés, csodás gyógyulás hite). *„Noha úgy szól Szent László király törvénye, hogy aki pogányok módjára kútaknál, forrásoknál mutat be áldozatot, ökörrrel váltsa meg vétségét, mégsem halt ki a magyarokból a források, kútak tisztelete és azt a két dolgot vegyest is nevezgeti”* – írja HANUSZ I. (1902) a magyarság források iránti tiszteletéről.

A jeles források egyik csoportját képezik a „királykutat”, melyek általában uralkodók egykori vadászatainak állítanak emléket. Hont vármegye területén több „királykút” ismert, amelyek Árpád-házi uralkodóink kőnyékbeli vadászatairól tanúskodnak

(HÓKE L. 1866). A telkibányai *Mátyás királykútja* a Tokaj-Zempléni-hegyvidék vadban gazdag erdeiben gyakran vadászgató Mátyás királyról kapta a nevét.

A forrásokhoz kapcsolódó gyakori motívum a csodás vízfakasztás. A *Szent László által fakasztott források* közül a Mátraerdő területéről a legismertebb a *mátraverebély-szentkúti Szent László-forrás* és a *mátraházai Szent László-forrás* (régeli neven: *Háromas-forrás*). Hasonló történetek főszereplője egyes változatokban Szent István király, például a Karancson. A tari csevicét *„Aba király könnyeforrásának”* tartja a hagyomány (KANDRA K. 1891).

A Tokaj-Zempléni-hegyvidék területén több forrás tartozik a Rákóczi-hagyománykörhöz (MAGYAR Z. 2000/b). A fejedelem gyakran kortyolt egy-egy jóvizű forrás vizéből (pl. Füzér környéke, komlóscai Pusztavár, regéci Mély-patak völgye), itatta meg lovát (pl. Makkoshotyka környéke, Kovácsvágás templom felőli bejáratánál lévő forrás), pihent meg a forrásnál utazása közben (pl. óhutai Zsidó-réthez közeli forrás) vagy vadászatok alkalmával (pl. rudabányácskai és az újhutai határban lévő források). Mindezek emlékét több *Rákóczi-forrás* vagy *Rákóczi-kút* őrzi.

A *„csodakutakat”* a nekik tulajdonított gyógyító hatás és az ott megtörtént csodás események (gyógyulások, jelenések, látomások) miatt tartották nagy tiszteletben. Erre jó példa a mátraverebély-szentkúti *Szent László-forrás*, a Karancs karancslapujtői oldalán fakadó *Tarác-kút* (*Tarász-forrás*), vagy a *fallóskúti Szent-kút* a Mátrában. Ezek a csodatévő források, „szentkutat” gyakran válnak búcsújáró helyekké, mint azt a fentebb említett Mátraverebély-Szentkút, Karancs és Fallóskút példája mutatja.



Kaptárkő a Bükkalján: Királyszéke (B. Cs.)

## 2. Ember által formált természetes képződmények

### 2.1. Ember által megfaragott természetes sziklaalakzatok, kövek

Az ember által megfaragott természetes sziklaalakzatok egyik legkülönlegesebb típusai az ún. „kaptárkövek”, amelyek legnagyobb számban Bükkalján fordulnak elő. E fülkés sziklákat a szomolyai lakosok nevezték kaptárköveknek, Eger környékén vakablakos köveknek, máshol köpüsköveknek, Ördögtoronynak, Nagy-Bábaszéknak, Nyergesnek, Hegyeskőnek, Kecse-kőnek, Ablakos-kőnek, Királyszékének, Kősárcánynak mondják azokat. A fülkék keletkezésével, rendeltetésével kapcsolatban számos feltevés, elmélet született. Az egyik elmélet szerint a kaptárkövek síremlékek voltak, s a fülkébe az elhunytak hamvait rejtő urnákat helyezték. A kőfülkék kifaragását eleinte a hun-magyarokhoz, később a keltákhoz, illetve a szkítákhoz kötötték. Egy másik elmélet a vakablakoknak bál-

ványtartó, áldozatbemutató rendeltetését valószínűsített, s azokat honfoglalás kori emlékeknek tartotta. A közvélemény számára az a nézet vált a legismertebbé, amely szerint a kaptárkövek fülkéi a középkori erdei sziklaméhészet emlékei, s a méhészetnek ezt a formáját vagy a honfoglaláskor a magyarsághoz csatlakozott kabarok, vagy egy Balkán-félszigetről idemenekült kicsiny népcsoport tagjai (az ún. agriánok) honosították meg (BARÁZ Cs. 2002/c). A Bükkalján 38 lelőhelyen 72 kaptárkő ismert, a sziklaalakzatokon pedig összesen 473 fülkét számoltak össze. A fülkés sziklák kis csoportja fellelhető a Pilis és a Budai-hegység területén, valamint néhány szórvány-lelőhelyen (pl. Tihanyi-félsziget, Pécs-kő, Abaújszántó) is.

Más faragott sziklák is találhatóak a Mátraerdő területén. Feltehetően „pogány” áldozati szertartások helyszíne volt a siroki Várhegy keleti nyúlványán emelkedő *Törökasztal*, ahol a dácittufa szikla csúcsát lefaragták, a vízszintesre kialakított felületbe pedig kisebb-nagyobb medencéket, tál alakú mélyedéseket, csatornákat, lyukakat véstek. Hasonló rendeltetése lehetett a Mátrától északra húzódó homokkővonulat sziklacsúcsaiba faragott



Homokkőbe mélyített medence az ivádi Nagy-Lyukas-kőn (K. G.)



kőmedencéknek is, mint amilyen az Ivád határában, a Szent-völgy fölött magasodó Nagy-Lyukas-kő úgynevezett *Kókosara*.

## **2.2. Szalkőzetbe mélyített, kőzetbe faragott – nem gazdasági rendeltetésű – sziklahelyiségek**

A könnyen faragható kőzetekbe sok helyen mélyítettek a mindennapi élettel kapcsolatos sziklahelyiségeket („barlanglakások”, hodályok, pincék stb.), valamint szakrális rendeltetésű üregeket (remetelakok, kürtös „barlangok” stb.). A Mátraerdő területén ilyenek például a *mátraverebély–szentkúti remetelakok*, a *kishartyáni Kőlyuk-oldal Remete-barlangja*, a *demjéni Szent-völgy remetelakja*, a *sályi Léleklyuk*, *Istenmezején*, a „Noé szőlője” nevezetű homokkősziklába mélyülő *sziklakápolna* és az *ivádi Nagy-Lyukas-kő sziklahelyisége*. A Tokaj-Zempléni-hegyvidék Rákóczi-val kapcsolatos hagyománykincsében jelentős szerepet töltenek be az alagutak, pincék, melyek behálózják

jószérével egész Északkelet-Magyarországot (MAGYAR Z. 2000/b). Így például a *golopi Somos* ÉNy-i oldalában egy riolituffába mélyül, az elején téglával boltozott, mára már beomlott pincéről tartja a helyi hagyomány, hogy üldözői elől ezen menekült a fejedelem.

## **2.3. Régmúltbeli gazdasági hasznosítás által létrehozott bányahelyek („óbányák”), egyéb gazdasági célú objektumok, valamint a hozzájuk kapcsolódó kövek**

Habár ez a típuscsoport az ember gazdasági tevékenységével áll kapcsolatban, így – az előzőektől eltérően – a profán kategóriába tartozik, ezek a helyek egy-egy táj kulturális örökségének fontos részét képezhetik.

A Mátraerdő területén különösen gazdag régi bányahelyekben a Tokaj-Zempléni-hegyvidék, amelyek jelentős részben a középkori aranybányászathoz kapcsolódnak. A mélyművelésű bányák

Alapkőzetbe mélyített remetelakok Mátraverebély–Szentkúton (B. Cs.)



tároi és a felszíni bányászat emlékei, a horpák legnagyobb számban *Telkibánya környékén* találhatóak. A Kéked környéki középkori bányahelyekhez kapcsolódva, a Lapis-patak völgyében található egy házunkban egyedülálló bányászati emlék, a bányászjelvénnel ellátott nagyméretű határkő-szikla, a *Radácsi-kő* (BENKE I. 2001). A hegyvidék kőbányászathoz kapcsolódó bányászattörténeti emlékei közül a legismertebb a Sárospatak közelében emelkedő *Megyer-hegy*, amelynek tetőszintjében már az 1400-as évektől kezdődően malomkőbánya működött.

#### **2.4. Tudománytörténeti jelentőségű mesterséges feltárások**

A földtani képződmények, felszínformák egyes előfordulásai kiemelkedő szerepet játszottak a földtudományok fejlődésében. Legjobb példát azok a helyek adják,

ahonnan valamely képződményt először írtak le. Habár ez a típuscsoport is a profán kategóriába tartozik, ezek a helyek is a táji örökség fontos részét képezik, mintegy átmenetként a természeti és kulturális örökség között.

A Mátraerdő területén tudománytörténeti szempontból jelentős a Szarvaskő határában, a *Major-árokban* felszínre bukkanó mélységi magmás kőzettest, a magas ilmenit- és magnetit-tartalmú *peridotit* előfordulása. A kőzetet 1864-ben első elemzőjéről, a Selmezbányai Bányászati és Erőszaki Akadémia vegyészprofesszoráról, Wehrle Lajosról (Alois Wehrle, 1791–1835) nevezték el wehrlitnek (TÓTH I. 2005). A tokaji Nagy-Kopasz lábánál, a *Lebuj-kanyar* feltárásában előbukkanó kőzetre egy dán geológus, Jens Esmark (1763–1839) alkalmazta Magyarországon először a *perlit* elnevezést, Perlstein (gyöngykö) formában (RÓZSA, P. – KÁZMÉR, M. – PAPP, G. 2003).

*A megyer-hegyi középkori eredetű malomkőbánya (K.G.)*



### 3. Archaikus kőépítmények

A Börzsönyben és a Mátrában sok helyen néha több kilométer hosszú kőtöltések találhatóak. Az egyik ilyen kősáncot, amely a gyöngyössolymosi Kis-hegy bronzkori erődítését köti össze a hasonló korú eremény-tetői sánccal, *Ördög-tornya dűlésének* nevezik (BARTALOS Gy. 1910). Avar sáncoknak éppúgy tartották ezeket a rejtélyes kőkerítéseket, mint középkori határvonalaknak, őskori utaknak, „tündérösvényeknek”. A Mátra gerincén vezet *Szent István útja* – a legenda szerint Szent István hosszabb ideig lakott az Ágasvár csúcsán épült várban, ahonnan mindennap elzarándokolt a tarnaszentmáriai templomba. A hosszú idő alatt nyomdokaiban egy soha el nem tűnő keskeny gyalogút keletkezett (BARTALOS Gy. 1910).

A profán kategóriába tartoznak a különösen Tokaj-Hegyalján sokféle fellelhető, a nagy múltra visszatekintő szőlőtermesztéshez kapcsolódó *kőgátak* (grádicsok, teraszok) és *kősáncok*.

### 4. Nevük alapján szentesített sziklalakzatok, helyek

Vannak olyan jeles kövek, amelyek csupán a nevük alapján tekinthetők mágius-kultikus helynek. Egy részük élő (recens) helynév (pl. Ördög-tornyak, Bába-kövek, Leány-kövek), másik részük az írott forrásokban, helyi hagyományokban felbukkanó, régi tudósításokban, térképeken szereplő, de mára elpusztult vagy még meg nem talált helyekre utaló adat (pl. a bálványkövek már középkori oklevelekben, határmegállapító okmá-



Ördög-tornya dűlése (B. Cs.)

nyokban – mint határjelek – sűrűn előfordulnak: Kwbaluan, baluuan, Baluankuwe, Balwankew stb., latinul *statua lapidea*, *idolum lapideum* stb.).

A vallásos, kultikus helyneveknek három alapvető rétegük van. Az egyik, a látens, azaz elfelejtett értelmű nevek csoportja. Ezek közé tartoznak például a Tarna és a Darnó (tar, dar gyökkel rendelkező földrajzi nevek), a Sár-hegy és a Szár-hegy (sár, szár gyökökkel rendelkező nevek), a Ság-hegy, a Somlyó és a Dobogó helynevek. Ez utóbbira az alábbiakban hozunk példát. A másik réteget a kereszténység előtti vallásos emlékezet őrízte meg. A harmadik, utolsó réteget pedig az egyház- és kultusztörténeti szókincsből képzett földrajzi nevek alkotják. E két utolsó csoportra néhány példa a Mátraerdő területéről: *Áldozó-rét*, *-kút*, *-patak*, *-vár*; *Bába-kő*, *-szék*, *-hegy*, *-völgy*; *Bálvány*; *Barát-bérc*, *-hegy*, *-lápa*, *-rét*, *-völgy*, *-forrás*; *Imó-kő*, *-bérc*, *-patak*,



A gönci Szűz Mária kolostor romjai a Dobogó-hegy oldalában emelkednek (K. G.)

-völgy; Ördög-gát, gödre, -kő, -laposa, -lápa, -oldal, -völgy Szentlélek, -lápa, -tető stb.

A Mátraerdőben számos olyan pálos rendház, kolostorrom található, amely közelében a Dobogó földrajzi nevet is megtaláljuk. Az összefüggés, kapcsolat nyilvánvaló – bár az okát illetően csak feltevéseink vannak, amelyek a spirituális és a metafizika mezejére visznek (BARÁZ Cs. 2002/b). Egertől északra, a szarvaskői határban emelkedő *Dobogó-bérc* alatti völgyben rejtőzik az *almári pálos kolostor* romja. A Bükk keleti szegletében, a diósgyőri vártól nem messze is volt egy pálos rendház, tőle délkeletre szintén találunk *Dobogó* földrajzi nevet (az Avas melletti Csemőkén). A Mátrában is van egy pálos kolostor – Dobogó helynév páros: a XVI. századig fennállt páloskonvent klostromát egyesek a ma is álló mátrafüredi kápolna mellett való-

színűsítik, az ott magasodó *Dobogó* nevű hegy tővében. A Börzsönyben is találunk pálos-dobogó párost (pontosabban: hármas): ez a *márianosztrai pálos kolostor*, valamint tartozéka, az ún. *toronyaljai kolostor* és a hegység északi részén lévő *Dobogó-hegy*. A Mátraerdő keleti szegletében, a Tokaj-Zempléni-hegyvidéken jelenleg három pálos kolostor – Dobogó helynév páros dokumentálható. A gönci pálos kolostor a Kis-patak völgyében, a *Dobogó-hegy* alatt bújik meg. Tőle keletre, a Sátor-hegyek északi tagjának, az 514 m magaságú Magas-hegynek az északkeleti oldalát szintén *Dobogónak* nevezik, s alatta Sátoraljaújhely városa által bekebelezve áll a legkorábban megalakult pálos kolostoraink egyike: az Újhelyi. A tokaji pálos kolostor fölött, a település peremén is találunk *Dobogó* helynevet.

## 5. Esszenciális jeles helyek

A fent említett típusok előfordulása nem egyenletes a tájban. Vannak olyan tájegységek, földrajzi helyek, ahol a mondanivaló, a szakralizáló hagyománykincs sajátos sűrűsödést mutat. Ezeket nevezzük esszenciális jeles helyeknek, melyek hatása általában túlmutat a helyi hagyománykincset megteremtő közösség életterén. A gazdag hagyományt őrző és több néphagyomány, valamint látomás, Mária-jelenés, csodás esemény és gyógyulás szentesítette földrajzi helyek zarándokhelyekké, búcsújáró helyekké válnak (BÁLINT S. – BARNÁ G. 1994).

A nevezetes, nagy tömegeket vonzó búcsújáró helyek, kegyhelyek köre az idő múlásával ún. *szentségi táj* szerveződött. Az esszenciális helyeket övező szentségi

táj olyan terület, ahonnan a búcsújárók, zarándokok rendszeresen látogatják a búcsújáró helyet, és amelynek határáig a kegyhely szellemi ereje, spirituális hatása kisugárzik. A szentségi tájban élés, a kegyhelyhez tartozás a régiségben egyfajta közösségi tudatot alakított ki (HOPPÁL M. 1990).

A Mátraerdő területéről példaként három esszenciális jeles helyet – szentségi tájközpontot – említünk.

*Mátraverebély–Szentkút* – a Szent László ugratása nyomán keletkezett szurdokszerű völgygel, lábnyomos sziklával és csodakúttal (a forráshoz fűződő csodás eseményekkel, gyógyulásokkal, látomásokkal, jelenésekkel) – egy aktív, ma is működő szent hely (BÁLINT S. – BARNA G. 1994, BARÁZ Cs. 2002/b).

Egy aktivitását lassan elvesztő szentségi tájközpont a *bélapátfalvai Bél-kő*, a tövében fakadó karsztforrással (Mária-forrás, „*Bélháromkút*”, azaz: „*Trium Fontium de Beel Cumanorum*”) és az ott létesített középkori ciszterci apátsággal (BARÁZ Cs. et al. 2003).

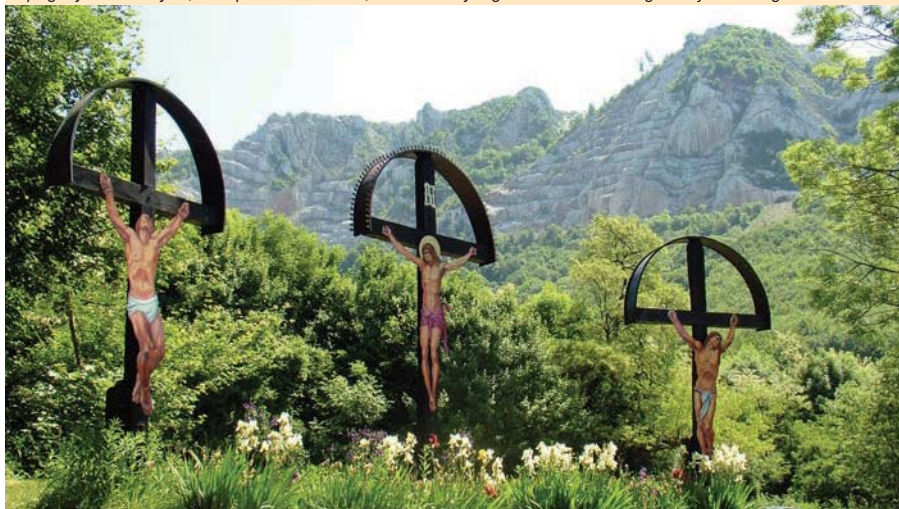
Számos monda kötődik az óbásti *Pogányvár*hoz (Stará Bašta, Pohanský hrad)



Nagyboldogasszony-napi búcsú Szentkúton (B. Cs.)

is, ahol egy bizarr formájú sziklacsoport, az Ördög János-szikla mellett a bazaltban kialakult, földtudományi szempontból is kiemelkedő értéket képviselő üregrendszerek is megmozgatták a környéken élők képzeletvilágát. A Pogányvár környékének szakralitását tovább fokozza egy helyi jelentőségű kultuszhely, a Mátraverebély–Szentkút filiációjának tekinthető Básti-hegy búcsújáró helye. Az Egyházassbást (Újbást, Nová Bašta) és Vecseklő (Večelkov) közti szurdokvölgyben lévő csodakút (gyógyító hatású forrás), az ottani Mária-jelenések, egyéb transzcendens jelenségek és legendás hagyományok Mátraerdő esszenciális jeles helyévé avatják a Pogányvár körzetét (BARNA G. 1980, MAGYAR Z. 2006).

A pogány szent helyek, mint például a Bél-kő, a kereszténység felvéte után is megőrzik jelentőségüket (K. G.)



## A MONDAVILÁG SŰRŰSÖDÉSI MOTÍVUMAI

Egy-egy táj mondavilága gyakran sűrűsödik *történelmi személyek* körül (MAGYAR Z. 2006). A Kárpát-medencében a dominánsan jelen lévő, népszerű mondahősök Attila hun nagykirály, Szent István, Szent László, IV. Béla és Mátyás király (MAGYAR Z. 2000/b, 2006). Az egyes földrajzi középtájak, néprajzi régiók között azonban különbségek is mutatkoznak, így a Mátraerdő területén is.

Palócföldön *Attila* hun nagykirállyal indul a történelmi személyekhez fűződő földrajzi hagyományok alaprétege, majd kiegészül *Aba Sámuellel* és folytatódik *Árpád-házi királyainkkal*.

Számtalanszor felvetődött a kérdés: vajon hol lehet *Attila* (Atilla, Atyl, Etele), az utolsó hun nagykirály sírja? *Attila* sírjáért a Kárpát-medence valamennyi vidéke, az ország számtalan helysége verseng, illetve versengett valaha. A tudományos kutatás a temetés körül sorjázó kérdésekre eddig nem adott megnyugtató választ. Mindenesetre Mátraerdő területén is találunk jó néhány földrajzi helyet, melyet *Attila* személye szentesít: ilyen a *szajlai Nagy-halom* vagy a *Szádeldői-völgy* (BARÁZ CSABA 2001, 2002/d).

*Aba Sámuel* magyar király (†1044) a vidék szülötte, a helyi hagyománykincs jelentős

*Attila sírja? – a szajlai Nagy-halom (B. Cs.)*



alakja. A Mátraerdő vidékén letelepedő három „kumán” (kun) törzset az *Aba*, a *Bors* (Borsu) és az *Örsur* (Vrsuuru) nemzetség vezette. E tájék Eger-pataktól nyugatra eső részén az *Abáknak* jutott nagy földadomány: Anonymus szerint *Árpád* fejedelem e nemzetség őseinek, *Ednek* és *Edumennek* ajándékozta e területet. *Aba Sámuel* köré számos legenda szerveződik – ilyen például a *tari Aba-kő* és *csevice* regéje (KANDRA K. 1891, 1897).

A legtöbb *Szt. Lászlóhoz* kötődő hagyománnyal *Abaúj-Tornában* (pl. *Szádeldői-völgy*, *Debrőd*, *Szepszi*), *Nógrádban* (pl. *Mátraverebély-Szentkút*, *Karancs*) és a *Mátrában* (pl. *Szent László-forrás*) találkozhatunk. A *IV. Bélához* kötődő mondák *Muhitól* a *Bükk* vidékén át (*Bélapátfalva*, *Járdánháza*) a *Felvidéken* és a *Dunántúlon* *Horvátországig*, akirálytatárok előli menekülési útvonalán és annak környezetében számos helyen fellelhetők. A *Tokaj-Zempléni-hegyvidék* területén a fő sűrűsödési motívum *Rákóczi Ferenc* alakja – a környékhez ezer szállal kötődő fejedelemnek több forráskút és patkányomos szikla (pl. *regéci Rákóczi-kő*) állít emléket. Területileg jóval egyenletesebb eloszlást mutatnak a *Szt. István* és *Mátyás király* alakjához kötődő hagyományok, amelyekkel a Mátraerdőn belül – az ország sok más területéhez hasonlóan – több helyen találkozhatunk.

A *történelmi események* körül is gyakran megfigyelhető sűrűsödés (MAGYAR Z. 2006). A Kárpát-medencében – így a Mátraerdő területén, a Palócföldön is – ilyen például *IV. Béla menekülése a muhi csatavesztést követően* vagy *Szent László ütközete a kunokkal*.

## JELES KÖVEK, REGÉLŐ HELYEK A MÁTRAERDŐ TERÜLETÉN

A következő fejezetben a jeles kövekre, regélő helyekre a Mátraerdő területéről mutatunk be példákat. A számos földtudományi értékkel és hozzájuk kapcsolódóan gazdag hagyományvilággal rendelkező helyekben különösen gazdag tájegység területén a terjedelmi korlátok miatt szükséges válogatás során törekedtünk arra, hogy olyan helyeket mutassunk be, amelyek földtudományi és kultúrtörténeti szempontból egyaránt értékesek, legalább az egyik szempontból országos jelentőségűek. Fontosnak tartottuk a mondavilág, a szakralizáló hagyománykincs térségbeli sűrűsödési pontjainak, esszenciális jeles helyeinek bemutatását is. Törekvésünk volt, hogy minden korábban ismertetett típusból ismertessünk néhány példát.

Minden helynek bemutatjuk a földtudományi és kultúrtörténeti jelentőségét, majd kitérünk a természetvédelmi oltalomra is.

### MÁTRAVEREBÉLY–SZENTKÚT

A Cserhát-vidék keleti részén elhelyezkedő Mátraverebély-Szentkút környékének andezites lávaközetek és piroklasztikumai (Mátrai Vulkanit Formációcsoport) a miocén kor bádeni korszakában, 15–16 millió évvel ezelőtt lezajlott tűzhányó-tevékenység során keletkeztek. A puha tufás kőzetekbe helyenként mély, helyenként *szurdokszerű völgyek* vágódtak be – ezek egyike a Szent László-hasadék. A vulkáni kőzetekre a vulkanizmust követő tenger-



A Szent László-hasadék (B. Cs.)

előntés során lajtamészkö (Rákosi Mészkö Formáció) települt, amely *ősmaradványokban gazdag*. A Meszes-hegy déli oldalán az üledékes kőzet homokosabb kifejlődésű rétegeibe remetelakások, a nyugati oldalon a Betyár-barlang mélyül (PRAKFAI P. 2004). Az andezit piroklasztikum és a lajtamészkö („Szt. László-rétegei”) érintkezésénél fakad a *Szent László-forrás*.

Mátraerdő „szent világeközepén”, az országSZerte híres Mária-kegyhelyen, Mátraverebély-Szentkúton gazdag hagyománykincs őrződött meg.

A hegyoldalba mélyülő egyik szurdok jellegű völgy, a *Szent László-hasadék* az egyik mondai hagyomány szerint úgy keletkezett, hogy a rátörő „tatárok” (kunok) elől menekülő Szent László után megnyílt a föld, s az üldözők a szakadékba zuhantak. Egy másik változat szerint a király előtt nyílt meg a föld, amelyet ő lovával átugratott (táltos ló!), míg a „tatárok” a mélyben lelték halálukat<sup>3</sup>. Az ugrotás során „...megrendült a szikla, melynek oldalába mélyen bevágódott a



Patkónyom a Szent László-hasadékban (K. G.)

lónak patkója. Amely azt hirdette, s azt hirdeti mindég, hogy az Isten előtt nincs lehetetlenség” (CHINORÁNYI E. 1929). Miseniczky György, Balassa Pál jószágigazgatója 1721-ben a patkónyomot olyan jó állapotban látta, hogy még a patkószegek helye is kivehető volt (CHINORÁNYI E. 1929).

A völgy alján fakadó forrást a hagyomány szerint Szent László fakasztotta.<sup>4</sup> A szentkút keletkezésének három legendaváltozata ismert. Az egyik szerint a Szent László ugratása nyomán, lovának pata- vagy patkónyomából fakad a forrás; a hagyomány szerint Szent László Ágasvárról (BOROVSKY S. 1911, SZENDREY Zs. 1921), a Karancsról (FEJŐS Z. 1985) vagy Fülelét várából (MAGYAR Z. 2006) ugratott lovával Szentkútra. A másik hagyomány szerint a király kardjával, bárdjával vagy lándzsájával sziklába szúrva vagy vágva fakasztott vizet, megmentve ezzel a menekülés közben a szomjúságtól ellankadó vitézeket a szomjhaláltól (I. Szent László ugratása és a csodás vízfakasztás). A harmadik változat szerint a király fohásának, imájának hatására keletkezett a forrás. A Szent László-hasadék forrását ma is *Szent László-forrásnak* nevezik.

### Szent László ugratása és a csodás vízfakasztás

„Ezt a történetet még suhaderkoromban hallottam a nagyapámtól, hát én is úgy mondom el, ahogy ő beszélte. Valami ellenség tört egyszer az országra. Török-e, tatár-e, azt bizony már ő sem tudta megmondani. De Szent László sem a nevét kereste az ellenségnek, hanem a táborát, oszt a magyar vitézek hamarosan úgy szétverték őket, hogy három ember sem maradt belőlük egy csomóban. Úgy szétfutottak, mint a firjoka. Nahát ez megvolt, oszt arra nagy vígan hazafelé indultak. De mintha csak valami átok fogta volna őket, egésznap járőföldön sem akadtak egy ital vízre. Hiába volt hát a nagy győzelem, a vitézek fetrengtek kínjukban, hogy a szent királynak még a könnye is kicsordult bánatában. Elindult hát táltos lován vizet keresni. Mikor osztán odaért az Ágosvár hegyére, szétnézett a vidéken. Nézett, nézdegélt, egyszer is sarkantyúba kapta lovát s odaugratott abba a hasadékba, amit ma is Szent László-ugratásnak hívnak. Ott oszt nagyot fohászkozva a sziklára csapott kardjával. A szikla megrepedt a csapástól s egyszeriben olyan bő víz ömlött belőle, hogy egy szempillantás alatt már a sereg előtt folydogált. Neki is estek a vitézek, oszt úgy benyakaltak belőle, hogy mindnek négyszögre állott a hasa. De nemhogy betegek lettek volna a hideg víztől, hanem egyszeriben mind talpra állott tőle. Hát így hallottam én ezt a nagyapámtól.”

Lejegyezte: SZENDREY ZSIGMOND (1921)



A forrásnál később a Szűzanya is megjelent, karján a kis Jézussal, s ettől kezdve a forrásvíz által történő csodás gyógyulások hosszú sorozata kezdődik. Az első testi gyógyulás pontos ideje nem állapítható meg, talán László király halála (1095) és szentté avatása (1192) között történhetett. Ennek hagyományát Lukovics Márton kisterenyei plébános 1714-ben rögzítette írásban (I. A szentkúti csodatévő forrás). Egy másik elbeszélés szerint, amikor a néma pázstorfiú megsomjazott és vizet keresett, a fák lombjai között megjelent neki a Boldogságos Szűzanya, és egy lópatkó alakú mélyedésre mutatott. A fiú ivott a forrásvízből, minek következtében megjött a hangja. Örömmel mesélte el apjának a látomást, aki alig akart hinni a fülének. Az apa a kis forrást nagyobbra kezdte ásni, mélyíteni, s így keletkezett a mai Szentkút (CHINORÁNYI E. 1929, ZADRAVECZ I. 1934).



Az egyik „csodatévő” kút (K. G.)

### A szentkúti csodatévő forrás

*„Midőn Tóth-Vereb pusztán a verebélyi csordás csordát őrzött volna fiával együtt, ki születésétől fogva néma vala, azon fia különösen a marhák után tőle elmaradván, egy lónyom formájú gödörkében vizet látá, mellyből mihelyt ivott volna, szólalni kezdé. Az Attya szót hallván, ítéli, hogy valaki beszél fia mellett, hozzája közelítőén, tsudálkozva kérdi: Fiam, honnét vagy on néked szállásod? Felele mondván: Ebből a gödörkéből ittam és mindjárt szólhatam. Megmutatá a helyet, ahonnét ivott, attya azt nagyobbra ásá, és azonnal gyönyörűséges szép kútforrás ottan fakada, melly ez ideig is nagy erejű, és hasznos forrás... Hihető dolog, hogy azon gödrötske, mellyből a néma fiú ivott, a szent Király lovának nyoma volt.”*

Gyűjtő: LUKOVICS MÁRTON (1714)

Forrás: SZENT-MIHÁLYI MIHÁLY (1797)

Más változatok szerint a fenti történetek középpontjában Szent István személye áll, aki a Zagyva-völgy túloldalán magasodó Ágasvárról (KÁLMÁNY L. 1891, SZABÓ K. 1854) vagy a Karancsról (PÁPAI K. 1891) ugratott lovával Szentkútra. Feltételezhető, hogy államalapító királyunk alakja volt az elsődleges (MAGYAR Z. 2000).

Írásos adat van arról, hogy Vereb Imre 1231-ben Remete Szent Pál szabályai szerint élt szentkúti birtokán. A remeték később a Meszes-hegy puha kőzetébe üregeket mélyítettek, amelyek közül kettő kápolnaként, a többi „lakóbarlangként” szolgált. Az utolsó szentkúti remete 1767-ben halt meg.

Mátraverebély–Szentkút jeles helyén tehát többretegű hagyománykincs és

transzcendentális jelenségcsoport alakult ki, melyek köré már a XIII. századtól kezdődően búcsújáró hely szerveződött. A korábbi kegytemplomok helyén a XVIII. század második felében épült a barokk stílusú templom („basilica minor”) és kolostor. A nemzeti kegyhely főbúcsúját Nagyboldogasszony napján (augusztus 15-én) tartják.

A terület jelenleg nem áll természetvédelmi oltalom alatt. Védetté nyilvánítása – *Mátraverebélyi Meszes-tető Természetvédelmi Terület* néven – folyamatban van.

## A KISHARTYÁNI KŐLYUK ÉS REMETE-BARLANG

A kishartyáni Kőlyuk-oldal 300 méter hosszú, jellemzően 30–40 méter magas függőleges sziklafalát az oligocén és alsó miocén korban, mintegy 19–23 millió évvel ezelőtt keletkezett homokkő (*Pétervásárai Homokkő Formáció*) alkotja.

A feltárás a homokkő üledékciklusait két eltérő szelvényben mutatja, melyeket egy kis vető választ el egymástól. A keleti, 17 m vastag sziklafalat jól kifejtett keresztirányú üledékek építik fel. A szemcseméret fölfelé a nagyon durvától a közép szemű homokkőig csökken, s ezzel párhuzamosan az egyes rétegek elvékonyodnak. A nyugati fal fölfelé vékonyodó és durvuló rétegekből áll. A környező lazább üledékekből a homokkő a külső lepusztító erők, elsősorban az eső, a szél és a fagy hatására látványos sziklafalak formájában preparálódott ki. A homokkőfal felső harmadában nyílik a sziklafal névadó képződménye, a Kőlyuk, más néven Remete-barlang. A lakóbarlangot valószínűleg a kőzetben nagy számban előforduló, mállás hatására képződött természetes eredetű üregek mesterséges kitégítésével hozták létre a homokkőfal felső harmadában.

A természetes bemélyedések mesterséges kitégítésével létrehozott Kőlyuk (*Remete-barlang*) üregeinek összhosszúsága mintegy 16–17 m (MÁRTON F. 1996). A

*A közel függőlegesen emelkedő homokkőfalba mesterséges üreg mélyül (K. G.)*



háromosztatú lakóbarlang a tatár-és török-dúlás idején a környékbeliek menedékhelyül szolgált, később remete szerzetesek lakták a múlt század végéig. A völgytalp felől a kőfalba mélyített lépcsőskön lehetett megközelíteni, és a tető irányába is volt egy kapaszkodókkal ellátott menekülési útvonal. A hagyomány szerint az ősi településhely a sziklafal alatt volt, s egy földcsuszamlás során pusztult el. A mocsár szélén a helybeliek sokáig ápoltak egy fűzfát, amely a helybeliek szerint az eltemetett templom helyén nőtt.

A terület *Kishartyáni Kőlyuk-oldal Természetvédelmi Terület* néven helyi szintű természetvédelmi oltalom alatt áll.

## A KARANCS

A Karancs – ahogy id. Noszky J. (1912) nevezte, a „palóc Olympus” – a szubvulkáni eredetű *lakkolitok* egyik legtipusosabb hazai előfordulása, tankönyvekben szereplő iskolapéldája. A földtörténet miocén korának bádeni korszakában, mintegy 15 millió éve jött létre, amikor a területet fedő oligocén–miocén korú üledékekbe a mélyből andezites összetételű magmás kőzettestek nyomultak be. Az izzó magma azonban nem érte el a felszínt, hanem a felszínközelen megrekedt, az üledékes rétegeket felpúposította. A magma felnyomulása szakaszosan történt, ezért a Karancs tulajdonképpen egy „többemeletes” lakkolit-rendszer, egymás melletti és feletti lakkolitok sorozata. A magmás kőzettest benyomulása óta eltelt mintegy 15 millió év alatt a felszín alatt megrekedt kőzettestekről



A karancsi kápolna (K. G.)

a fedő üledéktakaró nagyrészt lepusztult, a lakkolitok vagy legalábbis azok tetőszintjei kipreparálódtak. A pliocén kor végén és a pleisztocén korban lezajlott szerkezeti mozgások a kipreparált lakkolitokat a környező dombvidékekhez képest pár száz méterrel kiemelték, így ma a Karancs egy hármas osztatú vonulatot alkotva, helyenként 500 métert meghaladó szintkülönbséggel emelkedik környezete felé.

A hegy a Palócföld egyik szakrális központja. Kapcsolata szoros a másik esszenciális jeles hellyel, a közeli Mátraverebély-Szentkúttal: az egyik hagyomány szerint például Szent László, más változat szerint Szent István király innen ugratott át lovával Szentkútra, amikor a patkányomos kő keletkezett (I. Mátraverebély–Szentkút). A palóc szakrális táj egyik vándormotívuma, Szent László csodás vízfakasztása is kapcsolatot teremt a két hely között. A hegy északi oldalán fakadó *Margit-forrásról* azt tartják, hogy – a mátraverebély-szentkúti forráshoz hasonlóan – Szent László fakasztotta kardjával, s így mentette meg a

besenyőkkel harcban álló seregeit a szomj-haláltól. A forrás környékén „látni is, hogy ritkább a kő”.<sup>5</sup>

A helyi hagyomány úgy tartja, hogy IV. Béla a vesztes muhi csatából menekülve a Karancs sűrű erdeiben rejtőzött el kis seregével a tatárok elől. Hálájának jeléül később ő építtette a hegy egyik kiemelkedésén a *kápolnát*. Varga Lajos Verses Szentírásában megőrzött hagyomány szerint szent Margit, IV. Béla király lánya zárdát és templomot építtetett a Karancson, de mikor lerakták a templom alapfalát, másnapra eltűnt. Újból kezdték az alapfalat rakni, de másnap reggelre egy követ sem találtak belőle. A templom falainak köveit láthatatlan kezek a Karancs másik tetejére hordták, ahol az építők a köveket egymásra felrakva találták: „*Angyali szent kezek hordták azt e helyre, / A szűz Máriának dicsőítésére, / Dicső szent Margit az Isten ujját látva, / Építést tehát e szent helyen folytatta.*”

A karancslapujtó oldalán fekvő *Tarác-kút* vizének gyógyhatást tulajdonítanak, amit több csodás gyógyulás igazol (LENGYEL Á. – LIMBACHER G. 2007). A szent kút „*rongyos kút*”-nak is számított, ahol a víz gyógyhatásának fokozásáért a törülközős-höz használt ruhákat a forrás közeli bok-

rokra, fákra aggatták, mintegy odahagyva ezáltal betegségüket is. A falubeliek, amikor szivárvány volt, az „*orvoskút*”-rajártak beteg szerveiket mosni. A forrás nevét a hagyomány szerint egy Tarác nevezetű remetéről kapta.

Karancslapujtó Karancs-hegyi kápolnája jelentős búcsújáró hely, csakúgy, mint Karancsság Szentkút nevezetű kicsinyke Mária-kegyhelye, ahol évente két ízben van szentmise: május utolsó vasárnapján és Kármelhegyi Boldogasszony ünnepe közelébe eső vasárnapon.

### **Templom a hegyen – a Karancs**

„*Mikó Krisztus Urunk fölmönt a mennyegbe, a fő'd utánnâ mönt, emeködött utánnâ o'sztân mikó mon'ta [Krisztus Urunk] Amen! Akkó mögá'lott âk; abbú lött a högy, abbú van a Karancs teteje is, osz'tán az Ángyálok templomot építöttek rá.*”

Forrás: KÁLMÁNY L. (1893)

A hegy *Karancs–Medves Tájvédelmi Körzet* keretében természetvédelmi oltalom alatt áll. A terület természetvédelmi kezelője a Bükk Nemzeti Park Igazgatóság.

A „*palóc Olympos*” (K. G.)



## A BOSZORKÁNY-KŐ

A Boszorkány-kő, más néven Kis-Salgó – a Nógrád–Gömöri-bazaltvidék többi vulkáni képződményéhez, így például a Somos-kőhöz, a Medveshez, a Szilvaskőhöz és a szomszédos Salgóhoz hasonlóan – a földtörténet pliocén korában, bazaltvulkáni jellegű tűzhányó-tevékenység során keletkezett, a vulkáni ciklus második fázisában, mintegy 5,5–3,7 millió évvel ezelőtt. A vulkáni működés kezdetén egy ÉÉNy–DDK-i csapású hasadék mentén robbanásos jellegű kitörés zajlott, amelynek során különböző méretű piroklasztitok halmozódtak fel, a fekéből (homokkő, tarkaagyag, riolitufa) származó nagy tömegű zárványokat magukba foglalva. Ezt követően a hasadék mentén láva nyomult fel, kitöltve a hosszúkás üreget. Ennek köszönhetően a hegy alakrajzilag egy hosszán elnyúló, hármas csúcsban tetőző gerinc formáját mutatja.

A Boszorkány-kő tudományos jelentőségét az adja, hogy itt a bombákkal és lapillikkal telehintett bazalttufától a salakos bazalton át a lávaközetekig *szinte minden kitörési termék előfordul*, így a rétegvulkáni felépítés kitűnően tanulmányozható. A tetőszintben a láva különféle megjelenési formái közül különösen szépek az 572 m magas déli főcsúcson található enyhén dőlő, egymástól cm-es „réteglépcsőkkel” elkülönülő vékonylemezes bazaltok, valamint az északi „csúcs” déli falát alkotó, látványosan ívelt szabályos oszlopok. Sajátos jelenség az ún. *kukoricacsövesség*: a lávaközetek „ragyás”, felszíne úgy jött létre, hogy a Nap besugárzása nyomán a kőzetben keletkezett feszültségek hatására



A Boszorkány-kő tetején (K. G.)

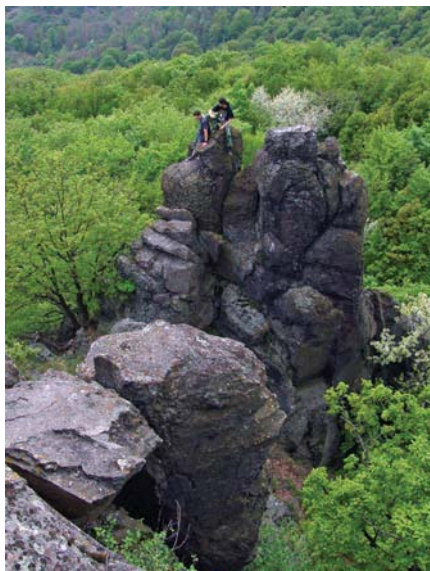
kisebb, golyó alakú darabok pattogzottak le a bazalt felszínéről, a kőzet – a helyi bányászok kifejezésével élve – „napszúrást kapott”.

A lapos tetejű hegy a nép képzeletében mint boszorkánytáncok színtere él. Egy másik történet szerint az alatta lévő faluban élő Mari nénit boszorkánynak tartották, s miután a falusiak elkergették, a szikla alatti barlangban tengette életét. Azóta hívják a sziklát Boszorkány-kőnek, a kis üreget Mari-nene-lyukának (KOVÁCS B. in: FRICS GY. 2007).

A Karancs–Medves Tájvédelmi Körzet keretében természetvédelmi oltalom alatt áll. A terület természetvédelmi kezelője a Bükki Nemzeti Park Igazgatóság.

## AZ ÓBÁSTI POGÁNYVÁR

A Pogányvár (Pohanský hrad) a Nógrád-Gömöri-bazaltvidék pliocén kori tűzhányó-tevékenységének második fázisában, mintegy 4,7 millió évvel ezelőtt keletkezett (PRAKFAI P. et al. 2007). A vulkanizmus tufaszórással kezdődött, majd később bazaltláva ömlött a felszínre. A bazaltfennsíkot egy 600 x 800 méter kiterjedésű, ÉNy-DK-i irányban megnyúlt *lávatakaró* lapos felszíne képezi. Az egykori tűzhányó kráterének helyét a fennsík délnyugati csücske alatt egy bazalttal kitöltött *vulkáni kürtő* (neck) jelzi, amely ma is a fennsík legmagasabb pontja (578 m). Itt a legvastagabb, mintegy 35 méter a bazalttakaró, amely észak felé enyhén vékonyodik. A 100 x 150 méter kiterjedésű necket a felszínen egy bazaltbombákból, porózus lávafoszványokból álló *salakkúp* veszi körül, amely 200 m szélességben maradt fenn, és csak 6–10 m-es szintkülönbséggel emelkedik a környező fennsík fölé. A salakkúpot körülfolylt láva jórészt megvédte a kúp puhább kőzeteit a letarolástól, délnyugati felét azonban az erózió teljesen lepusztította. Itt a lejtőkön jelenleg is megfigyelhetők hosszabb-rövidebb távolságra lecsúszott bazalttömbök. Ezek közé tartozik a Pogányvár egyik legismertebb sziklaképződménye, az *Ördög János-szikla* is. A lávatakaróból az északi részen két jelentősebb *lávaárnyúlvány* maradt meg: az északra tartó 750 méter hosszú *Erős-ág*, valamint az északkeleti irányban húzódó, 400 méter hosszú *Pósa-hegy* (*Posa*). Különösen az előbbi látványos, amelynek felszínét kezdeti szakaszán egy 180 méter széles lapos fennsík képezi, majd a lávaár foko-



Az Ördög János-szikla (B. Cs.)

zatosan elkeskenyedik, s a vége felé alig néhány méter széles köves gerinccé szűkül. A Pogányvár *Közép-Európa legépebb állapotban megmaradt bazaltfennsíkja*. A lávatakarót mindössze egyetlen kisebb felhagyott kőfejtővel bontották meg, amelynek sebhelyét mára már csaknem teljesen eltüntette a természet.

A Pogányvár kiemelkedő földtudományi értékei a nem karsztos eredetű barlangok (GAÁL L. et al. 2007). Jelenleg *31 bazaltbarlangot* tartanak nyilván, amelyek túlnyomó része gravitációs lejtőmozgások hatására keletkezett a bazaltfennsík szegélyén. A környező homokkő eróziós lepusztulása után szabaddá vált bazaltmasszívum peremén a fellépő húzófeszültségek hatására hasadékok képződtek. Ezeket a később a leomlott kőtömbök helyenként befedték, zárt üregeket hozva létre. A bazaltmasszívum és a tőle néhány méterre lecsúszott



Részlet a Labirintus-barlangból (K. G.)

tömbök között több párhuzamos hasadék is létrejöhett, s így terjedelmesebb föld alatti járatrendszer is kialakulhatott. A húzófeszültségek hatására magukban a lecsúszott bazalttömbökben is keletkeztek hasadékok, és a tömbök teljes szétesése után létrejött hatalmas kőzetblokkok általában kaotikus, gyakran labirintus jellegű üregek zárnak magukba. A barlangok közül a legnagyobb az *Oszlopos-barlang* (Stĺpová jaskyňa), járatának összhossza 182 méter. Az egyik legjelentősebb és legrégebb óta ismert természetes eredetű ürege a *Labirintus-barlang* (Labyrintová jaskyňa), amelynek szövevényes járatrendszere 151 méter hosszú.

A medvesalji falvak fölé emelkedő Pogányvár rejtélyes földhalmi és kőfal-maradványai, a plató peremén álló bizarr formájú sziklák és a föld mélyében kanyargó barlangjai számos epikus hagyomány továbbélését segítették elő.

Egyes vélekedések szerint a bazaltfennsík feltehetőleg emberi kéz alkotta földhalmi között egykoron a keresztény hódítók előtt bujdosó pogányok kerestek menedéket. A népi tudat a pogányok megjelenéséhez köti az *Ördög János-szikla* keletkezését is, s úgy tartja, hogy ezt az emberi alakra emlékeztető képződményt hitük megerősítése céljából ők maguk faragták ki, és kultikus tisztelettel bálványként imádták (MAGYAR Z. 2006).

Egy másik forrásból táplálkozó tradíció szerint a Pogányvár „*onnan veszi elnevezését, hogy a csehek idejében a husziták az e hegyen található salakdarabokból váracstot építettek, melyet a lakosok Pogányvárnak neveztek el*”. Ezt a huszita hagyományt a közvélekedés az *Ördög János-sziklára* is kivetítette, mondván: a szikla névadója nem más, mint Ján Giskra, cseh huszitavezér (HUNFALVY J. 1867, BOROVSKÝ S. 1903).

A Pogányvár mondanakörének legfajszínűsúlyosabb részét azok a kincsmondák alkotják, melyek a föld gyomrában rejtőző aranyról, kádakba, hordókba rejtett kincsekről és egy ugyancsak pogány bálványként szolgáló aranyborjúról mesélnek. Megszerzésükre valamely jeles nap (Szent György napja, nagypéntek) kínálta a legmegfelelőbb alkalmat, hiszen ilyenkor „*tisztított az arany*”, mely a földből kicsapó lángokkal mutatta meg elrejtésének helyszínét. A kincskigyűlés helyszínének megfigyelése vezette sikerre azt az ajnácskői molnárlegényt is, aki – PÁPAI KÁROLY (1891) híradása szerint – kétheti kitarató ásás után bukkant rá egy „*mindenféle kincseket és drága portékákat*” rejtő vaskoporsóra a Pogányvár nyugati oldalán található Vaskapu tájékán. Egy



A Pogányvár lapos tetején mesterségesen rakott kőszánc húzódik (K. G.)

másik kincsmonda „főszereplőjét” egy emberi nyelven megszólaló béka vezet-e a kincs nyomára. Az említett állattal szűkös elemőzsiáját megosztó kondás önzetlen magatartása jutalmául beavatást nyert a kincs megszerzésének módjába, s megtudta, hogy nagypéntek napján – addig, amíg az egyházasbásti templomban a passiót énekelik – a hegy egy bizonyos pontján egy sziklaajtó kinyílik, és felfedi a mögötte rejlő kincseket (FARKAS O. 2006, MAGYAR Z. 2006).

A Pogányvár barlangjai is megmozgatták a helyiek képzeletét. Az egyik magyarázat szerint amikor a pogány magyarok győzelmet arattak a hegyen élő keresztények („bencések”) felett, azok „jobbágyokkal földet hordattak annak a sziklának a tetejére” (MAGYAR Z. 2006).

A Pogányvár teljes területe a Csereshegység Tájvédelmi Körzet része, azon belül nemzeti természeti rezervátumként szigorúan védett.

## A SZILASPOGONYI KIS-KŐ

A Kis-kő – a Nógrád-Gömöri-bazaltvidék többi vulkáni képződményéhez hasonlóan – a földtörténet pliocén korában, mintegy 6–2,5 millió éve lezajlott bazaltvulkáni jellegű tűzhányó-tevékenység során keletkezett. A feltörő magma az áttört homokkő- és riolittufa-rétegek nedvességével érintkezve felrobbant, az izzó olvadék különböző méretű vulkáni anyagként a levegőbe repült, majd visszahullva – a darabok nagyságától függően – lapillitufaként, agglomerátumként és breccsaként szilárdult meg. A vulkáni tevékenység végén telérek is nyomultak a szórt anyagba (PRAKFAI P. 2002).

A hegy tetején egy természetes eredetű üreg nyílik a felszínre. A 15,6 m mély, 30 m összhosszúságú, csepp alakú barlang bizonyíthatóan már a vulkáni működéssel egyidejűleg kialakult, mivel cseppkőszerrű lávafolyások találhatóak falain. Keletkezését általában a forró vulkáni gőzök és gázok robbanásával, vagyis a bazaltban megrekedt gázhólyag létrejöttével magyarázták (GAÁL L. et al. 2007). Ez *hazánk legnagyobb méretű bazaltkőzetben létrejött lávabarlangja*.

A bazaltban helyenként centiméteres nagyságú *amfibol ásványok* fordulnak elő, amelyek a hegy lábánál a kőzetből kimállva gyűjthetők. Ezek, a kiömlési kőzetekben ritka méretű ásványok nem a felszínre kerülés után kristályosodtak ki (hiszen akkor a gyors kihűlés miatt aprók lennének), hanem a nagy mélységben elhelyezkedő magmában.

A felszínen heverő cseréptöredékek és a csúcs körül néhol jól kivehető földszánc



maradványok bizonyítják, hogy a hegy védett emberi településül szolgált. Nem zárható ki egy késő bronzkori település sem, de egyelőre csak az Árpád-korra jellemző cserépedénydarabok kerültek elő. A vár építési ideje, építtetője nem ismert, illetve formájára elpusztulására vonatkozóan sincs semmilyen adat.

A barlangban a szájhagyomány szerint a törökök kincset rejtettek el (MÁRTON F. 1996). Sok kincskereső ember fantáziáját megmozgatta a kicsiny felszíni nyílásból a mély felé érzékelhetően kiszélesedő üreg, míg végül Kemény Gejza környékbeli földbirtokos 1909–1910 táján helyi bányászokkal egy vízszintes tárót hajtattott a barlangba. A „törökök kincse” azonban nem került elő.

Kis-kő Természetvédelmi Terület néven helyi szintű természetvédelmi oltalom alatt áll.



A Kis-kő lávabarlangjának üregrendszere, bal oldalt a mesterséges táróval (B. Cs.)

## AZ ISTENMEZEJEI NOÉ SZŐLŐJE

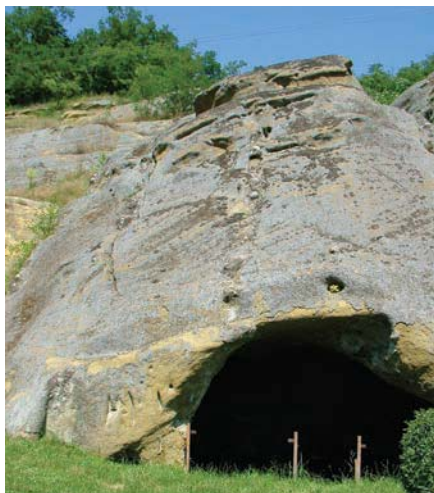
Az 500 m hosszú, 60 m vastag feltárást az oligocén és alsó miocén korban, mintegy 19–23 millió évvel ezelőtt keletkezett homokkő (Pétervásárai Homokkő Formáció) alkotja. Anyaga általában sárgás-szürke színű, karbonátos kötőanyagú finom- és közepszemű homok, homokkő. Mész tartalma jellemzően 14–15% körüli, de helyenként a 25–51%-ot is eléri – a különbségek következtében a mállott, széteső homokkőből sok helyen bukkanak elő keményebb padok, vagy – formájuk alapján – ún. „cipők”, amelyek több meszet vagy helyenként több vasat tartalmaznak, ezért ellenállóbbak a lepusztulási folyamatokkal szemben. Az ÉK-DNy-i irányú sorokba rendeződő „cipők” – amelyek között számtalan kis üreg egykori, kihullott „cipők” helyei húzódnak –, 50–60 cm széles és magas, 20–40 m-en át követhető, szakadozott bordák formájában mutatkoznak. Az istenmezejei sziklaképződmény a pétervásárai homokkő látványos megjelenésű és nagyméretű típusfeltárása, amely szemléletesen tárja elénk a kőzet típusjegyeit.

A Palócföldön „apokának” is nevezett homokkőből felépülő sziklaképződmény domború felszínéből többé-kevésbé szabályos „sorokban” kiemelkedő konkréciók a helyi lakosságot letarolt szőlősorokra emlékeztették. A sziklaképződmények keletkezéséhez a néphagyomány érdekes „bűnhődés-típusú” mondát fűz, amely több változatban is ismert (MAGYAR Z. 2006): az egyik szerint egy állapotos aszszony, egy másik szerint egy koldus, egy harmadik szerint Jézus és Péter apostol



Noé szőlője – a pétervásárai homokkő látványos megjelenésű és nagyméretű típusfeltárása (K. G.)

kívánta meg a szőlőt, a szőlősgazdák azonban nem adtak neki(k), mire megátkozta azt. BALOGH BÉNI (é.n.) szerint a sziklaképződmény nevét a bibliai állatmentő nevét viselő gazdag földesúrról kapta, aki egy beteg kislánynak nem adott a termésből, s ezért a gyermek édesanyjának átka nyomán szőlőföldjével együtt kővé vált (I. Kővé vált szőlőtőkék).



A homokkőbe sziklatemplom mélyül (K. G.)

A sziklafal lábánál a homokkőbe vájva egy *barlangtemplom* apszisa látható: történeti forrásokban (1720 körül, 1746, 1767) legalábbis úgy szerepel, mint egy templom szentélye. A hajó és a főhomlokzat a XVIII. században pusztult el (BAKÓ F. 1997).

A Tarnavidéki Tájvédelmi Körzet keretében természetvédelmi oltalom alatt áll. A terület természetvédelmi kezelője a Bükk Nemzeti Park Igazgatóság.

### Kővé vált szőlőtőkék

Noét, a gőgös és gonosz földesurat egy napfényes őszi szüreti napon egy asszony kereste fel, aki beteg, „szőlőért esedező” kislányának kért a gazdag termésből. A visszautasítás meghallva az édesanya megátkozta a földesurat és szőlőföldjét.

„– Ó, kegyetlen, gonosz lélek! Ó, ördögök cimborája! ... – Légy átkozott! Légy átkozott! Ó, bár kővé válnál az összes szőlőddel!

És ekkor váratlan, nagy szél támadt. Az októberi fényes eget felhők borították be, s dörgött-villámlott. Majd hirtelen vad dübörgés rázta meg a hegyet, s jajgattak-vinnyogtak a szüretelő, fekete idegenek. Legjobban azonban a gőgös uraság ordított ijedtében. De nem volt könyörület! Hirtelen öles lángok csaptak ki a földből, majd az egész zöldes sárga szőlőhegy szürkésbarna kővé merevedett.

Így vált kővé a gonosz földesúrral együtt a híres-neves szőlőhegy, a Vállóskő; mert az uraság még a beteg gyereket sem sajnálta meg.”

Gyűjtő: BALOGH BÉNI (é. n.)

## A NEMTI LEÁNY-KŐ

A Medves-vidék déli részén, Nemti község határában emelkedik a legkarakteresebb képződményéről Leány-kőnek nevezett hegy. A Leány-kő sajátos formájú kőgombája egy 50 m hosszúságú függőleges homokkőfal előterében, egy igen meredek lejtő felső harmadában emelkedik. A pados kifejlődésű homokkő (Pétervásárai Homokkő Formáció) kötőanyaga túlnyomórészt karbonátos. A magasabb karbonáttartalmú, jobban összecementált rétegek az erózióval szemben ellenállóbbak, így a válogató lepusztítás kipreparálja azokat. A lejtő irányában mintegy 6–6,5 m magas homokkőoszlop kialakításában bizonyára szerepet játszott a szárazabb időszakok szélmarása és a jégkorszakok kifagyásos aprózódása is. Ez hazánk egyetlen önmagában álló, homokkő anyagú kőgombája.

A Leány-kő bizarr alakja a helyi lakosság fantáziáját is megmozgatta. A kőgombában a népi képzelőerő – a vastag „törzs”, felette az elkeskenyedő „nyak”, tetején a hatalmas „fej”, oldalán a különböző nézőpontokból megfigyelhető „vállak” alapján – megkövesült lányalakot vélt felismerni (l. A kővé vált leány).

A sziklaképződmény és környezete nem áll természetvédelmi oltalom alatt. Tudományos jelentősége alapján jogi védelmet érdemelne.

### A kővé vált leány

*„Elment az ember a Lyány-kőhöz kaszálhni, mer’ van ottan kaszálóhely. Aztán az apjának vitt enni, aztán az úton éhes vót a lyány, hogy megette az ebédet. Azt kérdezte lyányát, ‘nem hoztál ebédet?’. Asszongya, hogy nem. Asszongya ‘megetted!’. ‘Kőé változzak, hogyha megettem!’. Aztán a lyány meg kőé’ változott, azé’ lújják azt a nagy követ, kősziklát Lyány-kőnek”*

Adatközlő: HAJASNÉ „TOJÁS” GIZA;  
gyűjtő: CSAPÓ TAMÁS és PINTÉR ZOLTÁN (1999)



A Leány-kő homokkőoszlopa (K. Z.)



Bizarr formájú vulkáni képződmények a Csevice-völgy feletti hegyoldalon (K. G.)



A Felső-csevice a sziklákat rejtő hegy tövében fakad (K. G.)

## A TARI ABA-KŐ ÉS A CSEVI-CEFORRÁSOK

A miocén kori andezites jellegű vulkáni kőzetekbe mélyülő Csevice-völgy völgytalpán két forrás fakad: az *Alsó-* vagy *Hasfájós-csevice* és a *Felső-csevice*. A források vize szén-dioxidban és oldott ásványi anyagokban (nátrium, kalcium, kálium, magnézium stb.) gazdag. A szén-dioxid a mélyben, nagy hőmérsékleten és nyomáson bekövetkező kőzetbomlásból származik, és mélyre ható törésvonalak mentén tör a felszínre, ahol elnyelődik a patakból származó vízben. Ilyen, a helybéliek által *csevicének* nevezett forrásokkal hazánkban csak a Mátra környékén találkozhatunk. A források átlagos vízhozama 5-6 liter/perc (FANCSIK J. 1989), hőmérsékletük ingadozó, 3 és 15,5 °C között változik. Mindkét forrás esztétikus módon, helyi terméskövel foglalt.

A Felső-csevice feletti hegyoldalon érdekes sziklaformák emelkednek. A réteges felépítésű sziklák alsó részét

piroklasztit, robbanásos jellegű vulkáni kítőrések közötté vált terméke alkotja, amelyre andezit lávakőzet települt. A két kőzet érintkezése mentén a forró láva hatására a piroklasztit „megsült”, amit egy vöröses színű sáv szemléletesen jelez. A lávataró felszabdalódásával a külső erők, elsősorban a víz és a fagy hatására *sziklafalak*, *körtornyok* preparálódtak ki környezetükből. A hegyoldalon helyenként gömb formájú sziklákkal találkozhatunk, amelyeket a helyiek találóan „szemeskő”-nek neveznek. A kemény kőzetmagok a mélybe gömbhéjas frontok mentén behatoló mállás hatására keletkeztek, így külső kérgük hagymahéjszerűen válik le.

A tari völgy forrásaihoz és sziklaképződményeihez *Aba Sámuel* emlékét őrző hagyomány fűződik. A bizarr formájú, „szemesköves” sziklákat *Aba-kő*-nek nevezik a helybéliek, míg a sziklák alatt fakadó Felső-csevicét „*Aba király könnyeforrásának*” tartja a néphagyomány (l. *Aba király könnyeforrása*).

### Aba király könnyeforrása

„Éj volt. Aba király ott hevert levágott fejjel a csatahelyen, Kaba nevű hű szolgájával együtt, kit mellette buzogánnyal vertek le. Feltetszik ím a hold, és világot vet a halál borzalmas mezejére. A hű szolga fölocsúdik ájul-tából, s ott látja jó urának porba hevert véres fejét. Fölveszi a vérbefagyott fejet, forró könnyeivel áztatja; talált neki való szemfödelet is, ahogy szétnézett: a király lemaradt palástját. Ebbe takargatta szépen-lágyan koronázló fejét, s azzal a közeli erdőnek veszi nagyszomorú útját. Itt ráakad – csodák csodája! – a király búsuló lovára. Kapja, felül a hű cseléd ura királyának hűséges jószágára, s mint a szél, lopva kincsét tovább, el-el, egész a Mátrába. Már az Ágasvár alá ért. Itt megállapodott, hogy drága kincsét jó helyre rejtse. Mély lyukat vág a tari-völgyi sziklába, abba tette le jó urának fejét. A hogy leteszi, a holt szemek könnye megere, mint a záporosó, a fej pedig megszólal: »Kaba fiam, örökre siratom szép magyar hazámat!« Most egyszerre elsikkadt a fej, a kőszikla gyomrába nyelődött el. Ám a helyén víz buggyant fel a sziklából, a Csevicze forrásvíze, mely máig ott patakzik a tari-völgyön – Aba király könnyeforrásának tartja a népmonda.”

Gyűjtő: KANDRA KABOS (1891)

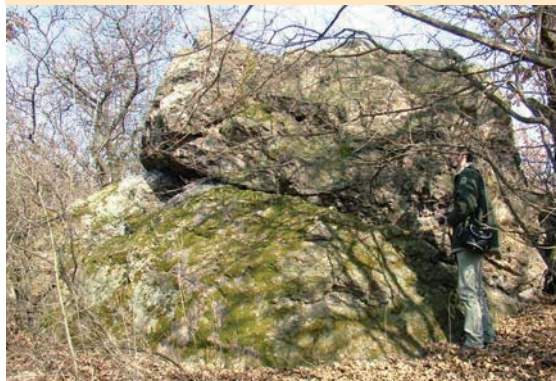
A források és környezetük helyi szintű természetvédelmi oltalom alatt áll.

### A GYÖNGYÖSSOLYMOZI BÁBA-KŐ

A Bába-kő sziklacsoporthoz 3–4 m magasra emelkedik a Mátraalja dél felé enyhén lejtő hegylábi térszínből. Kőzetanyaga a mátrai miocén kori vulkanizmus lezáró szakaszában keletkezett, mintegy 16–15 millió évvel ezelőtt. A kősziklák Noszky J. (1927) még időszakos szökőhévforrások működése során keletkezett gejzirkúp-nak tartotta. Az újabb kutatások szerint anyaga nem gejzirit, hanem hévforrásokból kivált kovával átitatott riolit (VARGA GY. ET AL. 1975, SZÉKELY A. 1985.). A sziklacsoporthoz a kvarcitos kőzetanyag nagy keménysége, erózióval szembeni ellenálló-képessége következtében preparálódott ki puhább anyagú környezetéből.

A feltűnő sziklacsoporthoz számos néphagyomány fűződik. Az egyik babonás néphit azt tartja, hogy „hajdanában a boszorkányokat itt égették el” – a nagynyelvű asszonyoknak még most is azt mondják, hogy „a Bábakőhöz kell kivinni” (PÁSZTOR J. 1929). A másik szerint „az öreg Mátra szelleme kergette a vasorrú bábát, akit nem tudott utólérni és mérgében utána dobta ezt a nagy darab követ” (PÁSZTOR J. 1929). A harmadik hagyomány Szent István korát, a kereszténység felvételét példázza (I. Ördögi kövek – a Bába-kő).

A Bába-kő kovásodott riolit sziklái (K. G.)



### Ördögi kövek – a Bába-kő

„A gyöngyösi határnak a solymosi és benei határokkal összeszögellő részén magában álló kőbáloányok vannak, melyeknek idekerültét a hagyomány, mely már azon időkre nem emlékszik, midőn ezek az istenség képmásaitul tiszteltettek – a gonosz szellemek tulajdonítja.

Az ördög a gyöngyösi egyházat, tartja a népmonda, akarván összetörni, fegyverezte föl magát a Mátrában ez óriási szikladarabokkal, de tovább nem vihette. Leejtén tört darabokra.

Az ősvallás szent helye volt a Bábakő ligetes (harasztos) tájéka. Maguk a bábakövek emberi alakjukat régen elveszíthették. Talán még az első magyar kereszténység korában vétetett fejük.”

Gyűjtő: KANDRA KÁBOS (1890)

A sziklacsoport a Gyöngyössolymosi Bába-kő és Csák-kő Természetvédelmi Terület részeként helyi szintű természetvédelmi oltalom alatt áll.



Jellegzetes mátraaljai tájrészlet (K. G.)

### A SIROKI TÖRÖKASZTAL, A BARÁT ÉS APÁCA SZIKLÁK

A miocén kárpáti korszakában, mintegy 17 millió évvel ezelőtt zajló kiterjedt vulkáni törmelékszórás képződménye a siroki Vár-hegyet felépítő horzsaköves dácittufa („középső riolittufa”, Tari Dácittufa Formáció). Ez az esemény vezette be a középső miocén (bádeni) andezitvulkanizmust, amely felépítette a Kárpátok belső íve mentén végigkövethető – a tengeri környezetből szigetfölként kiemelkedő – rétegvulkáni láncolatot, melynek tagja a Mátra is (VARGA GY. 1981).

A teljesen vagy részben összesült vulkáni tufából az elmúlt évmilliók során a külső erők, elsősorban a víz, a szél hatására szeszélyes alakú sziklák preparálódtak ki. A tufatornyok létrejöttében jelentős szerepe volt az eredeti összesülésnek, hiszen az erózióknak ellenálló, erősebben összesült kőzetszintekből alakultak ki a tufatömbök. A leglátványosabbak a Barát és Apáca sziklák, amelynek merész tornyai 5–6 méterrel magasodnak a nyereg felé.

Az 1980-as évek közepén készült fényképfelvételeken a nyugati sziklatömbön még egy „fej” látható, amely azonban az évtized végén készült fotókról már hiányzik. A kőgomba sérülését minden bizonnyal a Sirok környékén több helyen és többször is észlelt 1986–1987-es földrengéssorozat okozta.

A Törökasztal vízszintesre faragott felületébe tálalakú mélyedéseket, csatornákat, lyukakat véstek, melyek rendeltetésére az ún. „pogány” áldozati szertartások adnak magyarázatot. Az áldozatok közben a leölt állatok belsősegeit jóslás céljából a belné-

zők (Bél-kő!), oltáron nézők (Oltár-kövek a Bükkben), azaz a táltosok felboncolták, a sziklák tetején lévő, csatornával ellátott kőbe vájt mélyedésekben, tüstökben megvizsgálták. A siroki Törökasztal – és az egi Nyerges, a demjéni Bányaél, Hegyeskő-tető és a többi bükkaljai kaptárkő – csúcsába faragott lyukakra, talszerű mélyedésekre, lefolyókkal kiképzett kőüstjére tekintve mintegy megelevenednek a régmúlt idők kultikus szertartásai, melyeket IPOLY ARNOLD munkája nyomán rekonstruálhatunk (I. A régmúlt idők kultikus szertartásai).



A Törökasztal megfaragott teteje (B. Cs.)

### A régmúlt idők kultikus szertartásai

„A leöltött áldozati állat vére az áldozathelyen készített verembe eresztetett, mire már az említett honti oltárkövek között lévő verem nálunk is mutatna, s talán ama bakonybéli odvas kövek, hol magába az oltárkőbe lehetett e célra üreg, odu vájva; majd ismét edényekben fogatott fel a vér, vele az oltárok, a jelenlevők megfeccsentettek, nálunk valószínűleg a hadistenség képe a kard leöntetett: *mucro sanguinis aspergine tinctus* (Thuróczi krónika: vérfoltos kard)... A leöltött állat húsa valószínűleg katlanokban főzetett, mint a skytháknál... mit az áldozati állat elköltése az áldomásban feltételez... A megfőzött állat legjobb részlete a pulpa az istenségnek áldoztatott fel, talán szobra elébe tétetett vagy csak az oltáron hagyatott...”

Forrás: IPOLY A. (1854)



A Barát és Apáca sziklák az 1980-as évek közepén – a nyugati sziklatömbön még egy „fej” látható (B. Cs.)

A hegygerincen emelkedő három bizarr formájú kőtoronyhoz, az ún. Bálványkövekhez szép eredetmondákat költött a helyi lakosság. Népi elnevezésük „*Török ember, törökasszony és szolgáló*”, illetve „*Pap, barát és apáca*”, de hívják őket „*kőembereknek*” is – a hozzájuk fűződő népregét, Darnó király Tarna leánya és az udvarló Bodony vitéz tragédiáját elbeszélő mondát KANDRA KABOS (1901) dolgozta fel. A máshol is felbukkanó történet Sirok nevének népi etimológiáját is tartalmazza.

### **Darnó király bánata**

Az öreg Darnó tündérkirály igen búbanatos volt, mióta feleségét, Ildikót Attila hun király csalfa módon elrabolta. Egyetlen öröme maradt, csodaszép leánya, Tarna – őrizte is mint a szemefényét. Történt egyszer, hogy Tarna beleszeretett a Mátra urának hetedik gyermekébe, Bodony vitézbe. A két párt álmodozásaiból az iszonyú haraggal közeledő öreg tündérkirály riasztotta fel, aki szó nélkül keresztüllötte bűvös nyilával a két szerető szívet, mire azonnal kővé változtak. *„Tarna és Bodony szomorú sorsa után a tündérek a vidékről elköltöztek, csupán az öreg Darnó maradt ott keseregni atyai szívének veszteségén. Néha mint síró visszhang nyögi holdvilágos, csendes éjszakákon, néha meg mint az őrült ordítja a viharral versenyt: sírok, sírok”*

Forrás: PASZTOR J. (1929)

A sziklacsoport a *Siroki Vár-hegy Természetvédelmi Terület* részeként helyi szintű természetvédelmi oltalom alatt áll.

## **A BÉL-KŐ**

A Bél-kő fehér mészkőszikláinak közete a földtörténet triász időszakában, mintegy 239–225 millió évvel ezelőtt sekélytengerben keletkezett. Ugyanez a kőzet alkotja a Bükk-fennsík karsztosodó mészkövét is, ezért a szakemberek összefoglalóan *Bükkfennsíki Mész-kő Formációnak* nevezik. Képződési körülményeire nehéz következtetni, mert kissé átalakult (anchimetamorfizálódott), így az üledékképződési jegyek nagyrészt eltűntek. Ennek ellenére elkülöníthetünk benne korallós zátony, finoman rétegzett lagúna és tengerililiomos (krinoideás), kissé mélyebb vízi kifejlődéseket. A Bükk kőzetei sok millió éven át hegységképző hatásoknak voltak kitéve, melyek eredményeképpen a Bél-kőt alkotó mészkő eredetileg vízszintesen lerakódott rétegei erősen meggyűrődtek, és a gyűrődési tengelyfelületekkel párhuzamosan palásodtak, lemezes elválásúvá váltak. Ezek az élére állított kőlapok szépen kirajzódnak a Bél-kő délnyugati ormán.

A hegy a Nagy-fennsík és a Délnyugati-Bükk határán sorakozó függőleges, sőt túlhajló mészkőfalú perembércek, az ún. „*kövek*” (Bél-kő, Őr-kő, Cserepes-kő, Pes-kő, Tar-kő, Három-kő) vonulatának legnyugatibb tagja. A fennsík déli pereme a közvélekedés szerint törésvonal, a mészkő és agyagpala találkozási zónájában. Az eltérő minőségű kőzetek érintkezési övezetében – a rétegfeként felszínre bukkanó kőzetpásztákban, a kőzetrések és a réteglapok mentén – felgyorsultak a lepusztulási folyamatok, erőteljessé vált az oldás, mállás, fagyaprózódás, s ennek következtében a meredek mészkőfalak



folyamatosan omlanak. Mivel a palák aprózódása, mállása gyorsabb, mint a mészköveké, ezek alátámasztásuk elvesztése után tovább omlottak, létrehozva ezáltal a hatalmas sziklafalakkból álló láncolatot. A bányászat megkezdését megelőzően – mintegy 400 m hosszú és 75 m magas sziklahomlokzatával – a Bél-kő lehetett az egyik leglátványosabb sziklaalakzat, amelyet XIX. századi metszetek bizonyítanak.

Bél-kő neve maga a megtestesült szakralitás. Első megközelítésben a bél közszó a magyar nyelvben valaminek a belsejét (átvittértelemben: lényegét) jelentti. KÁLLAY FERENC (1861) szerint azonban a *bal* – és magas hangrendű párja a *bél* – gyök *Bál* illetve *Bél* nevére vezethető vissza, szerinte *Bál*, *Bél*, *Belus*, *Balázs* istennevekből származik a *bálványs*zavunk is. A Bükkben lévő Bél-kő mellett a Bálvány, a Bála-völgy (1248/1326: Balaelge stb.), a Belvács – vagy a közeli Balla (Mátraballa),



*A béháromkúti ciszterci monostor középkori temploma (H. S.)*

Balaton stb. földrajzi nevek – is mitológiai eredetet sejtetnek.<sup>6</sup> A Bél-kő és környéke szakrális voltára utalnak az itt fellelhető egyéb kultikus elnevezések, vallásos földrajzi nevek is, mint például az *Áldozó-völgy*, a *Bácsó-Bükk* (*Bácsó-völgy*, *Bácsó-oldal*, *Bácsó-kő*), a *Csartos-kő*, vele átellenben, a völgy túloldalán pedig az *Ördög-gát*, a közeli *Oltár-kő*, *Ördög-hegy* stb. E szakralitásra utaló földrajzi nevek

*A Bél-kő mészkőtömegét a kőbányászat során megbontották (K. G.)*





Búcsú az apátságnál (Pápai K. 1900, Néprajzi Múzeum fényképtára)

legérdekesebbike a *bácsó* szóval kezdődők csoportja. A *bácsó* szavunk a székely *bácsí*-val, a palóc *bacsú*-val 'öreg juhász, számadó juhász' értelmű. A juhászok legidősebbike, a legtapasztaltabb, legnagyobb tudású öreg, aki érti a természetet, olvas a csillagokból, beteg állatokat és embereket gyógyít. FEHÉR MÁTYÁS JENŐ egyik könyvében azonban rámutat, hogy a *bacsó*, a *bácsó* szavunk nem csupán az ősi pásztorkodás emlékét őrzi, hanem a táltosnál alacsonyabb rangú papi tisztség nevét is.

A XIX. század végén, XX. század elején BARTALOS GYULA, KANDRA KABOS és TÜRK FRIGYES nem véletlenül ezen a vidéken kereste az ősi hitvilág, a „*pogány*” vallás elenyésző nyomait. IPOLYI ARNOLD hasonló következtetésre jut a Bél-kővel és környékével kapcsolatban egy 1866-ban a bél-háromkúti ciszterci monostorról írt tanulmányában: „*Máig a Bélkő alatt Áldozókő és Hamuhegy helynevek jönnek elő, figyelmeztetve, hogy itt a bélkői szirtorom alatti három forrás közt hajdan talán nevezetes pogány áldozó hely lehetett, melyet a nép az*

*új hit felvétele után is még ezerekenként kegyelettel látogathatott, s forrás vizének, melyekben fürödve bajaiban orvoslást lelt, csodás erőt tulajdoníthatott; mint tulajdonít máig miután e helyen monostor épült, és templomába s megszentelt kútforrásaihoz ezerekenként jár búcsút a környék népe*” (IPOLYI A. 1866).

A XIII. században nem véletlenül építették tehát ide, a Béli-medence fölé magasodó Bél-kő, a bélháromkúti források és a Bácsó-Bükk által keretezett hajdani „*pogány*” kultikus központ mellé, a belápatfalvi cisztercita monostort. De nem véletlen az sem, hogy IV. Béla tatár üldözői elől történt megmenekülésének csodáival határos, rejteki módja a Bél-kővel – és az akkor még épülőfélben lévő ciszterci monostorral – van kapcsolatban.

A Boldogságos Szűzről nevezett *bélháromkúti ciszterci apátság*ot 1232-ben alapította II. Kilit (Cletus) egri püspök. A XVI. század közepén elnéptelenedett apátság rommá vált, s templomát csak a XVIII. században állították helyre, amit 1744-ben Erdődy Gábor egri püspök újból felszentelt. A belápatfalvai ciszterci monostor középkori temploma ma is élő *búcsújáró hely* Szűz Mária tiszteletére, ahol ötvözdik Mária és a Szentháromság kultusza. Fő búcsúja Nagyboldogasszony ünnepén (augusztus 15-én) van, de kisebb búcsújárást a Szentháromság vasárnapja előtti szombaton is tartanak.

A hegy délnyugati sziklaorma 1984 óta a *Bükk Nemzeti Park* keretében védett: a 39,8 hektárnyi területből 23,4 hektár fokozottan védett minősítést kapott. 2003-ban a bányászat befejeződését követően megkezdődött az egykori bányaterület védetté nyilvánítása is.

## A CSERÉPFALUI ÖRDÖGTORONY ÉS ÖRDÖGCSÚSZDA

A Bükkalját meghatározó földtani képződmények a miocén ottnangi korszakától a pannóniai korszak elejéig tartó (21–13 millió év) tűzhányó-tevékenység nyomán jöttek létre. A vulkáni működés itt főként törmelékeket produkált, amelyek a Bükkalján három jól elkülöníthető tufaszintben jelentkeznek. Az eltérő intenzitású kitörések között különböző hosszúságú nyugalmi periódusok voltak. A vulkáni működés első szakasza volt a legerőteljesebb és területileg is a legnagyobb kiterjedésű. Az ún. Gyulakeszi Riolittufa Formáció (a hagyományos értelemben vett „*alsó riolittufa*”) hullott, lavina- és áthalmazott vagy freatomagmás riolittufa, ártufával, ignimbrít-padokkal tarkítva. Kaptárköveink zöme (a 38 kaptárkölelőhely 72 sziklája közül 58) ennek a képződménynek az anyagából preparálódott ki. Néhány fülkés szikla anyagát a Tari Dácittufa Formáció („*középső riolittufa*”) – miocén, kárpáti korszak vége, radiometrikus kora: 17,5–16 millió év közé esik) különböző mértékben összesült ártufája, ignimbrítje képezi.

A Mész-tető oldalában az elmúlt évmilliók során a vulkáni tufákból *kúp alakú sziklák preparálódtak ki* a külső erők, elsősorban a víz és a fagy hatására. BORSOS BALÁZS (1991) vizsgálatai szerint a köveket fedő, leveles, enyhén gömbhéjas kéregnek fontos szerepe lehetett a kúpkövek környezetükhöz viszonyított „kimagasodásában”.

Az Ördögtorony tufakúpja – amely a kaptárkőképződés előrehaladott állapotát képviseli – mintegy 8 méterrel emelkedik ki a hegylejtőből, amelyhez már csak egy lealacsonyodott nyereggel kapcsolódik.

A közeli pusztuló kőzetlejtőt – amelyet a helybeliek igen találóan *Ördögcsúszdának* neveznek – puha riolít ártufa (laza ignimbrít) alkotja, amely kis cementáltsági foka és nagy horzsakőtartalma miatt az erózióval szemben csekély ellenállást mutat. A csupaszkőzetfelszín kialakulásához valószínűleg a természetes erdőtakaró kiirtása is hozzájárult, amely felerősítette a meredek hegylejtőn amúgy is nagymértékű eróziós folyamatokat.

Az Ördögtorony egyike Bükkalja 38 lelőhelyen ismert *72 kaptárkövének*. A tufakúp oldalába 3 db fülke mélyül.

A Mész-tetőn a *Kyjatice-kultúra erődített telepe* található, amelynek kiterjedése 5,86 ha.

A *Bükki Nemzeti Park* keretében természetvédelmi oltalom alatt. A terület természetvédelmi kezelője a Bükki Nemzeti Park Igazgatóság.



Az Ördögtorony tufakúpja a Mész-tető oldalában emelkedik (B. Cs.)

## AZ IMÓ-KŐ ÉS AZ IMÓ-KŐI-FORRÁS

A forrás a középidő triász időszakában, mintegy 220 millió évvel ezelőtt keletkezett, világosszürke színű mészkőből (*Répáshutai Mészkő Formáció*) felépülő *Imó-kő* sziklahomlokzatának tövében fakad. Az év nagyobb részében nem szállít vizet, teljesen száraz. Tavasszal, a hóolvadást követően azonban furcsa morgás hallatszik a forrászájából, majd vastag sugárban megindul a víz. A működés időtartama a csapadék mennyiségétől és intenzitásától függ. Bő csapadékú években gyakran nyár elejéig működik. Előfordul az is, hogy a forrás már néhány napos heves esőzések után is aktivizálódik. Ezzel szemben száraz tél és fokozatos tavaszi felmelegedés esetén előfordul, hogy nem is lép működésbe. Az időszakos jellegű vízállítás a hegység karsztvízszintje – az időjárás évszakos változásával összefüggő – emelkedésének, illetve süllyedésének, valamint a sajátos kőzetleptelési viszonyoknak a következménye. Ez a vízfakadás a kivezető járatok beágyazó mészkővének települési helyzete miatt szifonszerűen, a karsztvízszint bizonyos kritikus szint fölé emelkedése esetén válik csak aktívvá. Hazánk *időszakos karsztforrásai* közül az *Imó-kői-forrás vízhozama a legnagyobb, s így működése a leglátványosabb*. Aktív szakaszában jellemzően percenként 80 liter vizet hoz a felszínre, de mértek már 220 liter/perc értéket is.

Az itt nyíló *forrásbarlang* enyhén lejtő, a rendszeres vízállításnak köszönhetően nagyjából törmenékmentes járatainak összhosszúsága 70 méter.



Az *Imó-kő lábánál* fakadó időszakos karsztforrás működés közben (B. Cs.)

Bartalos Gyula az 1880-as években a „*nép élénk hitregéi*” nyomán jutott el az *Imó-kő*höz, melyet – a közeli Tűzköves-sel együtt – a pogány vallás oltárkövének tekintett. „...az *Imókő bérce* mindkét oldalán *bástya meredez, gerince pedig igen keskeny, a természet által is erősített helynek van alkotva, mintegy magától kínálkozott védőhelyül...* Az *Imókő meredek sziklafokán* azonban kivehető egy szoba nagyságú kinnélyített helyiség: ezen hely, ez a szikla és az alatta időnként kizuhogó forrás, de kivált a nép elnevezése és e szikláról szóló hagyománya nem alap nélkül juttatja eszünkbe a pogány oltárkővet, különösen pedig a magyarok vízkultusát.” – írta a szikláról és a tövében fakadó forrásról (BARTALOS GY. 1887). A név eredetéről a következőt veti fel: „...*Imókő, ezt nem szükséges bővebben kifejteni, hiszen magától be-*

szél, hogy itt egy ősrégi imni ígét tehetünk fel, abból képeztetett a jelenrészestülő imó.”

A Czuczor-Fogarasi-nagyszótár szerint az *im* indulatszó – melyből az *ima*, *imád*, *imádság* szavaink származnak – tiszta gyöke a közelséget mutató *i* hang. Szerintük az *im*, *ima* hangalak a magyarság legmélyebb tisztelétét fejezi ki.

Az Imó-kő sziklája a Bükk Nemzeti Park fokozottan védett területén emelkedik. A forrás és a barlang „ex lege” védelmet is élvez. A terület természetvédelmi kezelője a Bükk Nemzeti Park Igazgatóság.

## AZ AGGTELEKI ÖRDÖGSZÁNTÁS ÉS KÁPOSZTÁSKERTI-TÓ

A Tó-hegyet a középső triász korban, mintegy 230 millió évvel ezelőtt keletkezett mészkő (*Wettersteini Mészkő Formáció*) építi fel. A világosszürke színű, tengeri eredetű kőzet kémiai összetételének köszönhetően igen jól oldódik. A szén-savban és

egyéb savakban dús vizek az évmilliók alatt a mészkő felszínén változatos oldásos formákat, ún. *karrokat* hoztak létre. A mészkősziklába mélyülő kör alakú, hosszúkás üregek az ún. *gyökérrarrok*, amelyek a földfelszín alatt, talaj- és málladéktakaróval fedve alakultak ki (*fedett karr*). A fák gyökerei a talajban szerves savakat termeltek, amelyek környezetükben oldották a kőzetet. A gyökér a kioldott részbe folyamatosan belenőtt, s így helyenként karvastagságú csövek képződtek. A gyökérrarrok arról tanúskodnak, hogy a ma fátlan hegyoldalt egykor erdő borította. A falu közelében az erdőt letermelték, s helyén gazdálkodni kezdtek – a történeti térképek tanúsága szerint egykoron itt voltak a falu szőlőföldjei. A műveléssel megbolygatott talaj a meredek hegyoldalból azonban gyorsan lemosódott, így a termelés megszűnt. A talaj és a málladéktakaró lepusztulásával felszínre bukkant a már akkor is tagolt felszínű mészkő. A sziklák formálódása a felszínen folytatódott tovább, s ebben az oldódás mellett a lejtőn lefelé áramló víz



Karmező a Tó-hegy oldalában, előterében a Káposztáskerti-tó (K. G.)

mechanikai hatása és az aprózódás is szerepet játszott. Az így létrejött *szabadkarrok* nagy formagazdagságban fordulnak elő a hegyoldalban. A lejtésirányban finom *rovátkakarrok*, hosszabb és mélyebb *hasadék- és repedéskarrok* húzódnak, közöttük keskeny, egymással párhuzamos sziklage-rincekkel. Helyenként kör vagy ellipszis alakú *oldásgödörök* mélyülnek a sziklafel-színbe. Ez hazánk egyik *legváltozatosabb karrmezője*, amely jól szemlélteti a mérsékelt övi karsztos folyamatokat.

A Tó-hegy előterében húzódó *Aggteleki-*, más néven *Káposztáskerti-tó* helyén a XX. század elején még egy víznyelő volt, amelyet káposztáskertek öveztek. A víznyelőben eltűnő csapadékvíz alakította ki a Baradla-barlang egyik jelentős oldalágát, az egy kilométer hosszú Törökmecset-ágot. A víznyelőben később a hegyoldalból a vízzel lezúduló kötörmelék, agyagos málladék és talaj elkezdett felhalmozódni, a nyelőszáj fokozatosan eltömődött. A folyamatot az erdőtakaró korábban már említett letermelése, a terület művelésbe vétele indította el, mivel hatásukra jelentősen megnőtt a lehordódó anyag mennyisége. A lefolyás nélkül maradt zárt mélyedésben a csapadékvizek fokozatosan összegyűltek, létrejött a mai tó. Az állóvízből a kisebb repedéseken, hasadékokon keresztül kevés víz még ma is szivárog a barlangágba, táplálva annak időszakos patakját. Ez a *víznyelőtavak egyetlen hazai előfordulása*.

A karrmezőket a magyar népnyelv *ördögszántásnak* nevezi, s úgy tartja, hogy az éles mészkősziklák magának az ördögnek az ekéje nyomán kerültek a felszínre. A karrmező előterében elhelyezkedő Ká-

posztáskerti-tó kialakulására szintén egy monda ad magyarázatot. A hagyomány szerint az egykori káposztáskertekben akkor tört fel a mélyből a víz, amikor egy helybéli nem kívánt gyereket akart az itt lévő kútba dobni (l. Tó a káposztáskert helyén).

Az *Aggteleki Nemzeti Park* keretében természetvédelmi oltalom alatt. A terület természetvédelmi kezelője az Aggteleki Nemzeti Park Igazgatóság.

### **Tó a káposztáskert helyén**

*„Azon a helyen, ahol most a tó van, akkor még finom káposztáskert vót. Vót benne két kút. Az egyik végén is vót egy kút, meg a másik végén is vót egy kút. Elég jó mély kutak vótak. Osztán ottan a tóparton lakott egy aszony a lányával. Hát eccer észreveszi az asszony, hogy a lányának a hasa nyól. Hát mi történt? Hát ne szó lányom senkinek, majd amikor megszüölöd a gyereket majd beledobjuk a kútba. Bele fogjuk hajítani. Mer hát aszongya nem tudja ezt meg senkise. Hát úgy is vót, mikor kínlódott a lánya, hát körükapta az anyja, begöngyölte, oszt beledobta a kútba. Mit adott az úristen, azonnal kizajlott az egész víz a kútból, de mind a kettőből. Az összes víz kizajlott, úgyhogy ameddig ért a hegy alja kővel kirakva, teljes nagy tó keletkezett. Úgyhogy tovább nem lehetett káposztáskert, sohase többet. Mindig tó lett. Hol kiszárad, mán meg hal is vót benne, ki is szárad egy kicsit, de mégis tó, mindig tó.”*

Adatközlő: BÓDIS ISTVÁNNE TARCALI VILMA (1912)

## A SZÁDELŐI-VÖLGY (TORNAI-HASADÉK)

A Szádelői-fennsíkot a középső triász korban, mintegy 230 millió évvel ezelőtt keletkezett sekélytengeri, zátony- és lagúnakörnyezetben lerakódott karbonátos üledékekből képződött mészkövek (*Steinalmi Mészke Formáció* és *Wettersteini Mészke Formáció*) építik fel. A terület a hegységképző erők hatására a kréta időszakban vált szárazulattá, majd végleges szerkezetét a harmadidőszaki szerkezeti mozgások során nyerte el. A karsztfennsík kiemelkedését gyors völgybevágódás kísérte, amelyek során a törésvonalakhoz kapcsolódóan helyenként mély *szurdokvölgyek* jöttek létre. A kiemelkedéssel együtt intenzív karsztosodás is beindult. A mészkőtérzínek bűvópatakjai helyenként terjedelmes barlangrendszereket véstek ki a felszín alatt, amelyek a karsztos felszínlepusztulás előrehaladtával beszakadhattak, felszínre nyílhattak.

A kutatók a *barlangfelszakadással keletkezett völgyek* egyik szép példájának tartják a Szádelői-völgyet (ZÁMBÓ L. in: BORSY Z. 1993). A kristályos kőzetekből felépülő Szepes–Gömöri-érchegységből a mészkővidékre érkező Szár-patak által létrehozott barlangi járatok mennyezete fokozatosan szakadozott fel. Az egykori barlang maradványait ma már azonban hiába keressük, mivel azokat maga a patak tette tönkre, amely a mai napig szüntelenül koptatja a völgy fenekét. A függőleges sziklafalakon azonban helyenként látható még az egykori barlang néhány oldaljáratának maradványa (*Király-barlang*, *Csontos-barlang* stb.).

A szűk szurdok oldalait merész *mészkőtornyok* tagolják – a legismertebbek a 105



A „kettéhasadt hegy” (B. Cs.)

### A kettéhasadt hegy – a Szádelői-völgy

„Szent László király a kunok üldözése elől menekülve a Torna felett lévő magaslatokra érkezett. Jó lovon menekült bár, de a sok kun szintén lóháton nyargalt a nyomában, mígnem a Szádelő felett lévő magaslaton majdnem utolérték a menekvő királt. László király látta, hogy sehogysem menekülhet üldözői elől, ezért leszállt lováról, kétségbeesetten borult térdre és buzgó imával kérte Isten segítségét. Ekkor egy vesszőt pillantott meg a földön, azt hirtelen felemelte, megcsapta vele a földet, mire a sziklás föld hirtelen meghasadt és tátongó rés támadt a menekülő király és üldözői között. Így azok már tovább nem üldözhatték. A király így menekült meg üldözői elől. Ez a sziklahasadék a mai Szádelői-völgy.”

Adatközlő: JÓZSA SÁNDOR;  
lejegyezte: ID. STIBRÁNYI GUSZTÁV (1993)

méter magas Cukorsüveg, az Oltár-kő, a Ravatal és a Megkövesedett pásztor.

A Szádelői-völgy regevilága igen gazdag: történelmi személyek (a hun nagykirály fiai, Árpád-házi uralkodóink), valamint egyéb archaikus eredetmondák szakralizálják a tájat.

A szurdokvölgy létrejöttét egy *Szent Lászlóhoz kötődő eredetmonda* magyarázza. A szent király a kunok elől úgy menekült el, hogy a hegy üldözői előtt kettéhasadt (l. A kettéhasadt hegy – a Szádelői-völgy).<sup>7</sup>

Egy másik monda a szurdokvölgy létrejöttét a következőképpen magyarázza: „Amikor még az istenek a földre jártak házasodni, történt, hogy az ördög is kedvet kapott egy kis földi kalandra. Gondolta magában, ő is felnéz leánynézőbe. Úgy befűtött apja kovácsműhelyébe, hogy attól megrepedt aljág a szádelői hegy” (STIBRÁNYI G. 1993).

Azt azonban látni kell, hogy Torna és egyáltalán az egész Palócföld „*ősatyja*” nem Szent László, hanem Attila hun nagykirály. BARTALOS GYULA a XIX. század utolsó évtizedeiben a szádelői hegyzszakadék környékén, a Pipitka-hegyre húzódó Kégród (Kőgarád) sziklai alatt, a dernői ősvár tövében Attila és Buda küzdelmeit elregelelő ősi hagyományra bukkant: „*Rámutattak a várra, melyet Attila bevett, a menekülés útjára, melyen Buda tovább állott, a gátvonalra, hol ismét megmérkőztek, végül a döntő csata megvívásának helyére, az elesettek kunhalmának tájékára, és csakugyan a nyomok megvoltak és a környéken a határnevek is a hunokra vallanak, mint a németes »Hekke-Rova«, Rof gyepűje, Kis és Nagy Budatelke, Hetény stb.*” (BARTALOS GY. 1901). STIBRÁNYI GUSZTÁV (1993) – Józsa Sándor



A völgy leglátványosabb meszkőtornya: a Cukorsüveg (B. Cs.)

szádelői gazda elbeszélései nyomán – Attila fiairól közöl tornai hagyományt: a Szádelői-völgynek a Cukorsüveg és a Király-kútja közé eső részén lévő hatalmas sziklatömböt – melynek neve *Ravatal*, de a nép *Dengizich kövének* is mondja – az egyik Attila-fiú sírjának tartják.

A környéken IV. Béla királyról is ismerünk hagyományt. A muhi csatavesztést követően a király erre menekült kevés hívével. Az itt lakó nép mindenhol segítette, rejtegette, amiért aztán Tornagörgő, Körtvélyes, Szilice és Ardó 1241 után el is nyerték az első királyi kiváltságokat. A Szádelői-völgy egyik forrását máig *Király-kútnak*, egyik föld alatti üregét pedig *Király-barlangnak* nevezik, mivel a néphagyomány szerint a király több napra itt húzta meg magát. A mindössze 17 m



hosszú barlangból valóban előkerültek XI-XIII. századból származó leletek, de idősebbek is, hasonlóan a nagyobb *Cson-tos-barlanghoz*, amelyek bizonyítják, hogy a völgy már az újkőkorból, késői bronzkorkorban, vaskorból, római korban lakott volt. Különösen fontos szerepet töltött be a latén korban, amikor a Barka és Dernő környéki vasérclelőhelyeket kötötte össze a délebbre fekvő kereskedelmi utakkal. Mivel a kelták életében a vas központi szerepet játszott, a Szádelői-völgyet mint fontos útvonalat is féltve őrizték. Erről tanúskodnak a völgy bejáratánál található *kelta erődítmények* kőmaradványai is.

A Cukorsüveg sziklatornyához ifjú szerelmesek tragédiája fűződik (I. Árvalányhaj a Cukorsüvegen), egy másik hasonló képződményben egy megkövesedett gonosz pástortlátnak a helyiek, egykőfolyáshoz („*Urak ergetője*”) a helyi várúr és népe közti hadakozás történetét fűzik. Az egyik sziklafalban látható két párhuzamos mélyedést kerékvágásnak tartják a helyiek, és az ördög nászútjához kötik keletkezését.



A tagolt sziklafalban helyenként barlangi üregek nyílnak (K. G.)

### Árvalányhaj a Cukorsüvegen

„Józsa Klára volt Szádelői legszebb virágszála... Epekedtek is sokan érte, de ő kikötötte, hogy annak lesz a felesége, aki megmássza a Cukorsüveget, és árvalányhaját hoz le onnan. Nagy híre ment, hogy a falu legszebb legénye Túri Józsi és Klára megszerették egymást. Már sajnálta is Klára könnyelmű fogadását, de büszkesége nem engedte, hogy engedjen. Egyszer Klára így szólt: »Te Józsi, ha megharagszom, magam megyek fel árvalányhajért a Cukorsüvegre.« Józsi pedig felele: »Nem élem meg én azt a szégyent, Klára.«

Kitűzte a napot, amikor a Cukorsüvegen kell a legénynek Klárát megcsókolnia. A faluból nagy nézősereg gyűlt össze, s szívszorongva várták a legény sorsát. A leány már fenn állott az ormon, és tekintetével biztatta a legényt. Lassan hanyatlott azonban a fiú ereje, s a leány önfeledten kapott utána, de vesztére. A lezuhanó legény őt is magával rántotta a mélybe. Halálukban egyesültek, s a Cukorsüveg tövében vannak eltemetve. Azóta könnyezik a Cukorsüveg, és nincs árvalányhaj a szádelői legények kalapján.”

Adatközlő: JÓZSA SÁNDOR;

lejegyezte: id. STIBRÁNYI GUSZTÁV (1993)

A Szlovák-karszt Nemzeti Park (Slovenský Kras Národný Park) keretében természetvédelmi oltalom alatt áll. Jogi védelmet 1954-ben kapott, így Szlovákia legrégebben védett természeti területei közé tartozik.

## A VÁRHOSSZÚRÉTI BUZGÓ-BARLANG

A *Buzgó-forrás* a 450–650 m magasságú Szilicei-fennsík északi lábánál fakad. A bővizű karsztforrás maximális vízhozama eléri az 1300 litert másodpercenként, de szárazabb időszakokban sem csökkent 6 liter alá. A Buzgó közelében még további, kisebb hozamú források is fakadnak, amelyek ugyancsak a fennsík karsztvízkészletét csapolják meg. A források vize szép *forrásmészkö-gátakon* át folyik bele a Csermosnya-patakba (Čremošná potok).

A Buzgó-forrás mögött húzódik a Szilicei-fennsík leghosszabb ismert barlangja, a *Buzgó* (más néven Krasznahorkai)-barlang (Krásnohorská jaskyňa). A felszín alatti járatot – melynek létét már régóta feltételezték – 1956-ban fedezték fel, amikor Rozsnyó városa a forrás ivóvízellátásba tör-

tendő bekapcsolása céljából földmunkákat végeztetett a forrásban. A jelenleg 1100 m hosszú, cseppkőképződményekkel helyenként gazdagon díszített barlang legfőbb nevezetessége egy óriási méretű, 32,7 m magas *cseppkőoszlop*, amely *Európa második legnagyobb ilyen képződménye*. A barlang másik érdekes képződménye az átlagosan 2,5 m széles, 10 méter mély, 170 m hosszú *Nagy-kanyon*, amelynek alján ott csordogál a földalatti patak. A hatalmas hasadék egy északkelet-délnyugati csapású szerkezeti törésnek köszönheti létét, amelynek kulcsszerepe volt a fennsík belsejében felgyülemlett karsztvizek levezetésében. Falain helyenként függőleges vagy enyhén megdőlt lapos mészkőfelületek, ún. tektonikai tükrök láthatók, amelyek két hatalmas mészkőtömb elmozdulása folytán csiszolódtak simára.

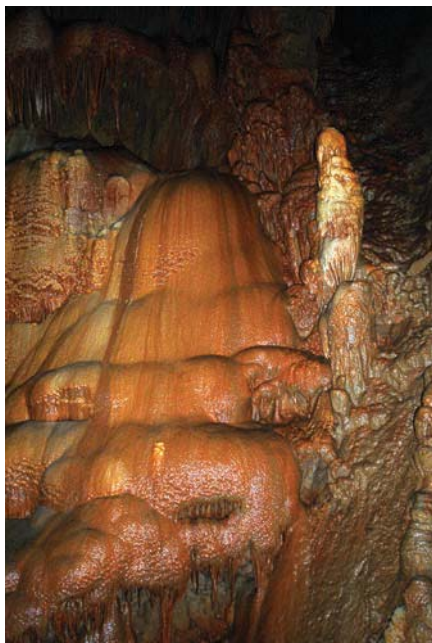
A Buzgó-forrás és környéke a Krasznahorkától Hárskúton, Barkán és a debródi



A Buzgó-forrás vize forrásmészkö-gátakon bukdácsol alá (B. Cs.)

Szent László-forráson keresztül Rudnokig húzódó „kegyhelyvonal” egyik legfiatalabb *búcsújáró helye*. Eredete az 1890-es évekre vezethető vissza, amikor egy falubéli kislány, Szakali Júlia, barátnőivel virágot ment szedni a forráshoz, ahol a Szűzanyát vélte lebegni a fák közt (BÁLINT S. 1944). Júlia látomása nyomán megindultak a zarándoklatok. Később a forrás vizének különleges erejét is felfedezték, amit *csodás gyógyulások* is bizonyítottak. A forrást a szeplőtelen fogantatás és a Lourdes-i Szent Szűz tiszteletére foglalták. A többször átépített kápolna mai formájában a Lourdes-i-barlang típusú. A kegyhelyen Nagyboldogasszony napját (augusztus 15-ét) követő első vasárnap tartanak búcsút a hívek.

A Szlovák-karszt Nemzeti Park (Slovenský Kras Národný Park) keretében természetvédelmi oltalom alatt áll.



A Buzgó-barlangot változatos cseppkőképződmények díszítik (K. G.)



Lourdes-i-barlangot formázó kápolna a Buzgó-forrásnál (K. G.)

## A TELKIBÁNYAI MÁTYÁS KIRÁLY-KÚTJA

A Király-hegy északi lábánál, vulkáni eredetű riolit kőzetből fakadó forrás egyike a Tokaj–Zempléni-hegyvidék leghidegebb forrásainak, hőmérséklete az átlagos 8–9 °C helyett tartósan 4 °C körüli. Átlagos vízhozama az 1951–1978 között végzett mérések alapján 18,8 l/perc (IZÁPY G. – MAUCHA L. 1996), így a természet védelméről szóló 1996. évi törvény alapján „ex lege” védett forrásnak minősül. A forrást természetközeli módon, helyi kőzet felhasználásával foglalták.



A Mátyás király-kútja a telkibányai Király-hegy lábánál fakad (K. G.)

A forrás neve *Mátyás király és Szép Ilonka romantikus találkozásának legendáját* őrzi. A mondát megemlíti Jókai Mór is, Tompa Mihály pedig versebe foglalta.<sup>8</sup> Szép Ilonka forrás előtti jelképes sírhalmát 1932-ben építtette ki Tóth Bálint gönci erdész. Egy másik hagyomány szerint *Angyal Bandi*, a közeli Nyírírből származó híres alföldi betyár itt fürdette meg újszülött kisfiát.

A terület a *Zempléni Tájvédelmi Körzet* keretében természetvédelmi oltalom alatt áll. A forrás „ex lege” védett. Természetvédelmi kezelő az Aggteleki Nemzeti Park Igazgatóság.

### **Tompa Mihály: Király kútja**

*Kiséretével Mátyás egykoron  
Abauj bércein vadászgatott,*

*De amidőn a víg vadász-tanyán,  
Ropogva égő tűzrakás körül  
Zöld gyepre csapta a sereg magát,  
Hogy kipihenné fáradalmait;  
Midőn körüljár a nehéz kupa,  
A kövér szarvas nyárson sistereg,  
S élénk vitába lép át a beszéd  
A nap gyönyöre- s akadékiról:  
Mátyás király nem szóla senkinek,  
Került, fordult, – s egyszer csak elveszett!*

*Imígy elhagyván egyszer a tanyát:  
Hűvös forrásra bukkant mentiben,  
A hegy tövénél, napkelet felől.*

*A hegy tövén a régi forrás  
Királykútnak nevezetik.  
És a vándornak, felbuzgó vize  
– Mely egykor jéghideggé borzadott –  
Szomját megtoltja, és fogába üt...  
Történetét elmondá a rege.*

## A REGÉCI RÁKÓCZI-KŐ

A Regéc közelében emelkedő Nagy-oldal-tető oldalának alján elhelyezkedő hatalmas andezit anyagú kőzettömb a pleisztocén jogkorszakok során keletkezett. A hegytetőn a fagy kőzetaprózó tevékenység révén sziklafal jött létre, amelyről rendszeresen váltak le kisebb-nagyobb kőzetdarabok, időnként hatalmas sziklaomlások következtek be. A sziklafal előtt a hegyoldalt kőzettörmelék borítja, amely a lejtőn lefelé haladva jellemzően finomodik, és a kövek között egyre nagyobb a talajosodott rész aránya is. A sziklaomlással keletkezett kőzettömbök a finomabb anyagba ágyazódva, azzal együtt mozogva a lejtőn gyakran nagy távolságra is eljuthattak. A Rákóczi-kő az így keletkezett *csúszóblokkok* egyik szép előfordulása.

A sziklaképződményen a hiedelem szerint *Rákóczi lovának a patkója* látszódik (TAMÁSKÓ Ö. 1958). A mélyedés akkor vágódott a kemény andezitbe, amikor a fejedelem lovával egyetlen lendülettel szökent ide a mintegy három kilométerre lévő Regéc várából. A másik, földhözragadtabb magyarázat szerint a gyermekkorának egy részét a regéci várban töltő fejedelem



A Rákóczi-kő címerrel díszített kőzettömbje (K. G.)

mindennapos sétalovaglásainak kedvelt célpontja volt a szikla – innen ered a név. MAGYAR Z. (2000/b) más hagyományt említ, mely szerint a fejedelem a lapos sziklán ebédelt és tanácskozott embereivel: „*azóta is ott van a kő alatt az arany tányérja, arany kanala, arany villája*”, s „*körülötte van tizenkét kő, azon ültek*”. A sziklát nevezik *Betyárok asztalának* is, mivel – egy invariáns történet szerint – itt találkozott Rákóczi és Rózsa Sándor.

A Zempléni Tájvédelmi Körzet keretében természetvédelmi oltalom alatt áll. A terület természetvédelmi kezelője az Aggteleki Nemzeti Park Igazgatóság.

A regéci Vár-hegy egy nagyméretű kaldera közepén emelkedik (K. G.)



## A TOKAJI NAGY-KOPASZ

A Nagy-Kopasz (Nagy-hegy, Kopasz-hegy) 515 méter magas kiemelkedése a miocén kor szarmata és alsó pannon korszakában (körülbelül 10 millió évvel ezelőtt), szakaszos felszíni vulkánosság eredményeként keletkezett *típusos rétegvulkáni kúp* (GYARMATI P. 1977). A hegy dácit kőzetanyagát (Tarcali Dácit Tagozat) mintegy 25 kisebb-nagyobb kőbányában fejtették. A kőfejtők feltárási jó lehetőséget biztosítanak a hegy belső szerkezetének tanulmányozásához.

Anonymus szerint a honfoglaló magyarok három előőrsenek, Ondnak, Ketelnek és Tarcalnak a versenyfutásából győztesként kikerült vezérről nevezték korábban *Tarcali-hegynek* a kiemelkedést. A hegyhez a földtudományi vonatkozásokon túlmutató eredetmonda kötődik (I. „Olimposzi hegy” – a tokaji Nagy-Kopasz). Egy másik hagyomány szerint hegy a környékbeli *boszorkányok egyik legfontosabb gyülekezőhelye* volt (TAMÁSKÓ Ö. 1958). A hegy lábánál egykor pálos kolostor állt, s közelében – sok más pálos kolostorhoz hasonlóan – itt is megtalálható a Dobogó helynév.

### „Olimposzi hegy” – a tokaji Nagy-Kopasz

„Büszke is a Hegyaljára a lábainál lakó zempléni magyar és csinált mihoszt, hogy vele a tokaji hegykúp születése titkát megfejtse. Diákos a zamata, úgy lehet a sárospataki főiskola kertjében ternett, de elég csinos arra, hogy mint költői eszme hullám utolsó gyűrűje nyomhagyás nélkül el ne simuljon. E szerint a régi istenek, mikor a mesebeli óriásokkal torzsalkodtak, lekapták egyik gigász hátáról a púpot és odadobták a nagy magyar síkság szélébe, a hol a Tisza meg a Bodrog ölelkeznek. És mivel olimposzi eredetű hegy az, a miatt terem a púpján olimposzi nektár, amelynek csillogó arany csöppjeibe ambra illatot a szellők szárnya a délábos Alföld rónáiról hoz.”

Forrás: HANUSZ ISTVÁN (1900)

A Tokaj–Bodrogszug Tájvédelmi Körzetkeretében természetvédelmi oltalom alatt áll. A terület természetvédelmi kezelője az Aggteleki Nemzeti Park Igazgatóság.

A Nagy-Kopasz rétegvulkáni kúpjának délies kitettséű lejtőit szőlőföldek fedik (K. G.)



## FELHASZNÁLT ÉS AJÁNLOTT IRODALOM

- Aba Iván (é.n.): Budapest – Tokajhegyalja – Sárospatak. Magyarország írásban és képen. Panoráma. Budapest.
- Bakó Ferenc (1997): Kőbe vájít építmények a Mátra környékén. Mátrai Tanulmányok 1997. pp. 105–038.
- Bálint Sándor (1944): Boldogasszony vendégségében. Veritas. Budapest.
- Bálint Sándor – Barna Gábor (1994): Búcsújáró magyarok. A magyarországi búcsújárás története és néprajza. Budapest.
- Balogh Béni: Vállóskő szőlője. Tarna völgyi monda. Internet: <http://www.istenmezeje.hu>
- Baráz Csaba (1998): Szakrális táj. Kultúrtájkarakterológia a kaptárkövek ürügyén. Műemlékvédelem 1998. 6. szám. pp. 316–322.
- Baráz Csaba (2000/a): Törökasztal – oltárkő a Tarna völgyében. In: Buka László (szerk.): Élő táj. Válogatott írások természetről, térről, teremtésről. Debrecen. pp. 266–274.
- Baráz Csaba (2000/b): Kaptárkövek. Szakrális köemlékek a Bükkalján. Eger.
- Baráz Csaba (2001): Ütközet a Tarna völgyében. A hun honfoglalástörténet krónikáink tükrében. Turán (XXXI., új IV. évfolyam) 4. sz. pp. 5–14.
- Baráz Csaba (2002/a): A Pogányoltáron. Szerkesztői bevezetés gyanánt. In: Baráz Csaba (szerk.): A Bükk Nemzeti Park. Hegyek, erdők, emberek. Eger. pp. 9–11.
- Baráz Csaba (2002/b): Szent László, a pálosok és a Szakállas Farkas Palócöldön. In: Buka László – Gyarmathy István (szerk.): Élő táj II. Debrecen. pp. 47–61.
- Baráz Csaba (2002/c): Kaptárkövek a Bükkalján. In: Baráz Csaba (szerk.): A Bükk Nemzeti Park. Hegyek, erdők, emberek. Eger. pp. 365–378.
- Baráz Csaba (2002/d): Attila sírja és az őrzők. Csabai Pál táltos igaz története. Turán (XXXII., új V. évfolyam) 2. sz. pp. 103–111.
- Baráz Csaba (2005): A bükkaljai kaptárkövek felszínalaktani vizsgálata és a kaptárfülkék korának meghatározása. In: Dobos Anna – Ilyés Zoltán (szerk.): Földtani és felszínalaktani értékek védelme (A 2002. október 4–5-én az Eszterházy Károly Főiskola Földrajz Tanszéke szervezésében megrendezett Geomorfológus Találkozó előadásai). Eger. pp. 203–215.
- Baráz Csaba – Holló Sándor – Ilonczai Zoltán – Schmotzer András – Sulyok József – Szitta Tamás (2003): Tanösvény a Békőn. Tanösvények a Bükk Nemzeti Parkban 3. Eger.
- Barna Gábor (1980): Búcsújáróhely a Básti-hegyben. In: Ujváry Zoltán (szerk.): Gömör néprajza I. Debrecen. pp. 163–177.
- Bartalos Gyula (1885): Eger vidékének történetírás előtti emlékei. In: Kandra Kabos (szerk.): Adatok az Egri Egyházmegye történelméhez I. Eger. pp. 322–362.
- Bartalos Gyula (1887): Felső-Tárkány. In: Kandra Kabos (szerk.): Adatok az Egri Egyházmegye történelméhez II. Eger. pp. 154–205.
- Bartalos Gyula (1891): Egervidéki „kaptárkövek” és barlangok. Archaeologiai Értesítő. XI. pp. 136–141.
- Bartalos Gyula (1902): Néprajzi adatok a palócok vidékéről. 1–22. Egri Híradó. 10–37. számok
- Bartalos Gyula (1910): Történeti kincsek a Mátrában. Gyöngyösi Kalendárium. pp. 114–125.

- Benke István (2001): Telkibánya bányászatának története. Miskolc – Rudabánya.
- Borsos Balázs (1991): A bükkaljai kaptárkövek földtani és felszínalaktani vizsgálata. Földrajzi Közlemények. CXV. 3–4. pp. 121–137.
- Buka László (szerk.) (2000): Élő táj. Válogatott írások természetről, térről, teremtésről. Debrecen.
- Buka László – Gyarmathy István (szerk.) (2002): Élő táj 2. Válogatott írások természetről, térről, teremtésről. Debrecen.
- Chinorányi Ede (1929): Mátraverebélyi Szentkút kegyhely története. Szentkút.
- Daczó Árpád (2000): Csíksomlyó titka. Csíkszereda.
- Egey Emese: Fürdőélet Abaújban és Zemplénben. Zempléni Múza ([http://www.zemplenimuzsa.hu/06\\_2/egey.htm](http://www.zemplenimuzsa.hu/06_2/egey.htm))
- Fancsik János (szerk.) (1989): Nógrád megye védett természeti értékei. Salgótarján.
- Gaál Lajos – Eszterhás István – Horváth Gergely (2007): Barlangok. In: Kiss Gábor – Judik Béla – Gaálová, Katarína (szerk.): A Karancs–Medves és a Cseres-hegység Tájvédelmi Körzet. Bükki Nemzeti Park Igazgatóság. Eger.
- Gál Péter József – Molnár V. József (1999): Idvezlegy, kegyelmes Szent László kerály, Magyarországnak édes oltalma. Örökség Könyvműhely. Budapest.
- Gyalog László (szerk.) (2005): Magyarázó Magyarország fedett földtani térképéhez. MÁFI. Budapest.
- Gyarmati Pál (1977): A Tokaji-hegység intermedier vulkanizmusa. MÁFI. Évkönyve LVIII. Budapest.
- Gyarmati Pál – Pentelényi László (1973): Magyarázó Magyarország földtani térképéhez. 25000-es sorozat. Makkoshotyka-Sátorlajújhely. MÁFI. Budapest.
- Hála József (1995): Ásványok, kőzetek, hagyományok. Életmód és tradíció 7. Budapest.
- Hanusz István (1893): A természetet játékaik Erdélyben. Erdély. II. pp. 209–212.
- Hanusz István (1900): A magyar haza föld- és néprajzi jellemképekben. Kecskemét.
- Hanusz István (1905): Népregék. Székely Nemzet. XXIII. évf. 98. szám. július 5.
- Hazslinszky Tamás – Regős József (2001): A Bükk barlangjai a mesék, mondák, hiedelmek világában. Szilvásvárad.
- Herrmann Antal (1893): A hegyek kultusza Erdély népeinél. Kolozsvár
- Hevesi Attila (2002): A Bükk hegység földrajzi helyzete, kialakulása, éghajlata. In: Baráz Csaba (szerk.): A Bükki Nemzeti Park. Hegyek, erdők, emberek. Bükki Nemzeti Park Igazgatóság. Eger.
- Hevesi Attila – Hajdú-Moharos J. (2000): A kárpát-pannon térség tájtagolódása. In: Karátson D. (főszerk.): Pannon Enciklopédia. Magyarország földje. Kertek 2000. pp. 274–284.
- Hoppál Mihály (szerk.) (1990): Magyar néprajzi VII: Népszokás, néphit, népi vallásosság. Budapest.
- Hőke Lajos (1866): Királykutak, csodakutak. Adatok Hontvármegye ismertetéséhez. Fővárosi Lapok III. évf. 181. sz., p. 730., 182. sz. p. 734., 183. sz. 738–739.
- Hőke Lajos (1867/a): Hont megye mythológiájából. Fővárosi Lapok. IV. 149. sz.
- Hőke Lajos (1867/b): Ősembernyomok és egyéb régiségek Hontmegyében. Pesti Napló. XVIII. 176. sz.
- Ipolyi Arnold (1854): Magyar Mythologia. Pest.
- Ipolyi Arnold (1866): A kunok bél-három-kúti másképp apátfalviapátsága. Archaeologiai Közlemények 1866. VI. kötet I. füzet. pp. 3–59.



- Izápy Gábor – Maucha László (1996): Magyarország nemkarsztos hegyvidéki területeinek felszínalatti vizeivel kapcsolatos problémák megoldását megalapozó vizsgálatok. Zárójelentés. VITUKI Rt. Budapest.
- Kakas Zoltán (2000): Beszélő kövek. CD-kiadvány. Nemere Természetjáró Kör. Sepsiszentgyörgy.
- Kállay Ferenc (1861): A pogány magyarok vallása. Pest.
- Kálmány Lajos (1893): Világunk alakulásai nyelvhagyományainkban. Szeged.
- Kandra Kabos (1890): Bene vára a Mátrában. Eger.
- Kandra Kabos (1891): Aba Samu király. Budapest.
- Kandra Kabos (1897): Magyar Mythologia. Eger.
- Kandra Kabos (1901): A siroki kőemberek. In: Utas Zsigmond (szerk.): Heves megyei írók és írónok arcképes almanachja. Gyönyös.
- Frics Gyula – Varga Norbert (2007): Mondák a tájban. In: Kiss Gábor – Judik Béla – Gaalová, Katarína (szerk.): A Karancs-Medves és a Cseres-hegység Tájvédelmi Körzet. Bükk Nemzeti Park Igazgatóság. Eger.
- Lengyel Ágnes – Limbacher Gábor (2007): A karancsi táj népi vallásossága. In: Kiss Gábor – Judik Béla – Gaalová, Katarína (szerk.): A Karancs-Medves és a Cseres-hegység Tájvédelmi Körzet. Bükk Nemzeti Park Igazgatóság. Eger.
- Magyar Zoltán (1998): Szent László a magyar néphagyományban. Budapest.
- Magyar Zoltán (2000/a): Szent István a néphagyományban.
- Magyar Zoltán (2000/b): Rákóczi a néphagyományban. Osiris Kiadó. Budapest.
- Magyar Zoltán (2000/c): Petőfi a Felvidéken. Lilium Aurum. Dunaszerdahely
- Magyar Zoltán (2001). Torna megyei népmondák. Magyar népköltészet tára I. Budapest.
- Magyar Zoltán (2006). Népmondák Medvesalján. Lilium Aurum. Dunaszerdahely.
- Márton Ferenc (1996): Nógrád megye településeinek védett természeti értékei. Mezőgazda. Balassagyarmat.
- Mihály Péter (1979): A Borsod-Abaúj-Zemplén megyei kaptárkövek topográfiája. A Herman Ottó Múzeum Évkönyve. Miskolc. pp. 33–86.
- Pásztor József (szerk.) (1929): A Mátra. Történeti és természeti nevezetességek ismertetése. Budapest.
- Prakfalvi Péter (2004): A Mátraverebélyszentkúti Betyár-barlang kutatástörténete, földtana, vízföldtana és keletkezése. Polár Stúdió. Salgótarján.
- Prakfalvi Péter – Gaál Lajos – Horváth Gergely (2007): Földtani felépítés, szerkezeti viszonyok, földtani értékek. In: A Karancs-Medves és a Cseres-hegység Tájvédelmi Körzet. Bükk Nemzeti Park Igazgatóság. Eger.
- Saad Andor (1958): A „kaptárkövek” védelmében. Természettudományi Közlöny 12. pp. 561–562.
- Saad Andor (1963): A kaptárkövekről. Az Egri Múzeum Évkönyve I. pp. 81–88.
- Saad Andor (1964): A kaptárkövekről. Borsodi Földrajzi Évkönyv V. pp. 70–78.
- Pinczés Zoltán (2005): A Tokaji-hegység kistájai. Földrajzi Értesítő LIV. 3–4. pp. 209–241
- Prakfalvi Péter (2002): A „kincsrejtő” szilaspogonyi Kiskő. Szilaspogony Község Önkormányzata.

- Rózsa, Péter – Kázmér, Miklós – Papp, Gábor (2003): Activities of volcanist and neptunist 'natural philosophers' and their observations in the Tokaj Mountains (NE Hungary) in the late 18th century (Johann Ehrenreich von FICHTEL, Robert TOWNSON and Jens ESMARK). *Földtani Közlöny*. 133/1. pp. 125–140.
- id. Stibrányi Gusztáv (1993): Szádelői regék. Szepsi.
- Szabó József (1867/a): Tokaj-Hegyalja és környékének földtani viszonyai. *Mat. és Term. tud. Közl.* 3. pp. 226–303.
- Szabó József (1867/b): A Tokaj-Hegyalja obsidiánjai. *Magyarhoni Földt. Társ. Munkálatai*. 3. pp. 147–172.
- Szendrey Zsigmond (1921): Történeti népmondáink. *Ethnographia*. pp. 130–131.
- Szendrey Zsigmond (1922): Magyar mondatípusok és tipikus motívumok. *Ethnographia*. pp. 45–64.
- Szepesi János – Ésik Zsuzsanna – Vince László (1999): Egy védett földtani objektum értékteltáró-minősítő vizsgálata. TDK-dolgozat. Debreceni Egyetem. Ásvány- és Földtani Tanszék. Debrecen.
- Tamaskó Ödön (1958): Zempléni hegység. *Bibliotheca Kiadó*. Budapest.
- Tóth István (2005): Szarvaskő. Szarvaskő Község Önkormányzata. Szarvaskő.
- Ujváry Zoltán (1969/b): Források és kutak a Zempléni-hegyvidéken. A Herman Ottó Múzeum Évkönyve. VIII. Miskolc. pp. 367–388.
- Varga Gyula (1981): Újabb adatok az összesült tufatelepek és ignimbritek ismeretéhez. A Magyar Állami Földtani Intézet évi jelentése az 1979. évről. pp. 499–509.
- Zadavec Iván (1934): Mátraverebély Szentkút. A kegyhely története, ájtatosságai és énekei. Szentkút.
- Zámbó László (1993): A karsztosodó kőzetek alaktana (karsztgeomorfológia). In: Borsy Zoltán (szerk.): Általános természetföldrajz. Fejezetek az általános természetföldrajz köréből. Nemzeti Tankönyvkiadó. Budapest.

*Az ivádi Szent-völgy fölött magasodó Nagy-Lyukas-kő a Kőkösárral (K. G.)*

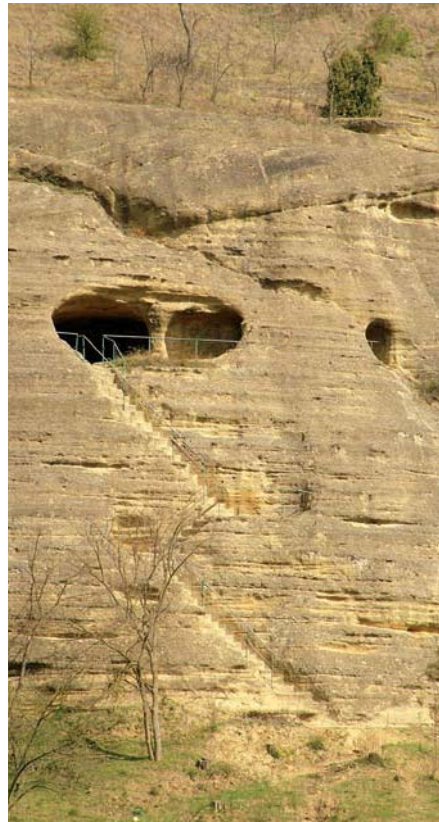


## JEGYZET

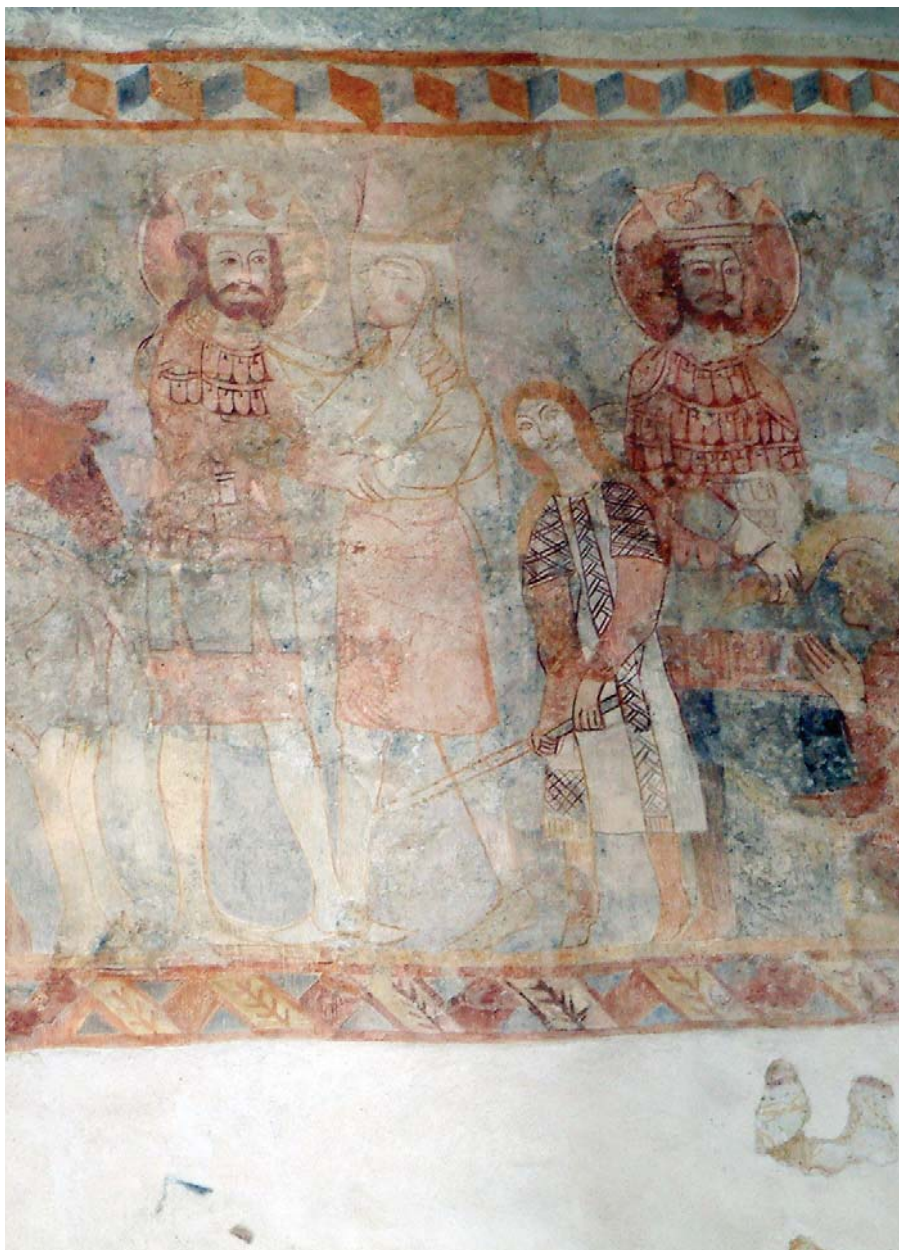
- 1 A helyi monda egyes természeti képződményekhez (hegy, barlang, tó stb.) vagy emberi építményhez (vár, rom, híd stb.) kapcsolódik. Az eredetmonda (vagy aitiológikus monda) valamely tárgy, természeti képződmény, emberi létesítmény létrejöttének okát és folyamatát beszéli el.
- 2 A Kárpát-medencéből még két helyről ismert olyan természeti képződmény, melyben Jézusnak és szamarának a lábnyomát vélték felismerni: Körnöcbányáról és Zamárdiból (Szamár-kő) (Hála J. 1995).
- 3 A kettéhasadt hegy motívuma Mátraverebély–Szentkúton kívül a Kárpát-medencében még további két helyet szakralizál: a Tordai-hasadékat és a Szádelői-völgyet (l. később).
- 4 A Szent Lászlóhoz fűződő csodás vízfakasztások történetei az egész Kárpát-medencében elterjedtek, de leginkább Felföldön és Erdélyben sűrűsödnek.
- 5 A búcsújárás egyik fontos állomását jelentő „valódi” Margit-forrás a trianoni határmeghúzáskor Szlovákiához került, ezért a hegy keleti oldalán fakadó Katalin-forrást átnevezték Margit-forrássá.
- 6 A szó eredetét a szláv nyelvből is szokták magyarázni, miszerint a \*bel 'irtvány, tisztás', vagy a \*Biely kameni 'fehér kő' származhatott át a magyar nyelvbe.
- 7 A kettéhasadt hegy mondája és Szent László csodás megmenekülésének története nemcsak itt, hanem Mátraverebély–Szentkúton (l. korábban) és Erdélyben, a Tordai-hasadékhoz kapcsolódóan is ismert.
- 8 Szép Ilonka történetet – Vörösmarty Mihály költeménye alapján – a Vértes is magáénak vallja.



Jézus szamarának és botjának nyoma Nagylócon (B. Cs.)



A Remete-barlang a kishartyáni Kőlyuk-oldal homokkőfalában (K. G.)



Mátraerdő mondavilágának, földrajzi népregéinek legjelentősebb alakja Szent László, akinek egyik legendája a középkori templomok freskóin is megjelenik – a leányrabló kunnal küzdő király alakja a Nógrád megyei Tereskén (B. Cs.)

## FROM THE DEVIL'S TOWERS TO THE ROCKS WITH HORSE-SHOE TRACKS MARKED STONES AND PLACES OF FABLE IN THE AREA OF THE MÁTRA FOREST

'A location has not only physics but also metaphysics; it is not only a sight but also a genius.' (Béla Hamvas)

*Marked stones, places of fable* are rock formations, other geological, geomorphologic and hydrologic formations or geographical places that are related to some kind of sacral tradition (local legends, origin myths), or that were transformed or carved due to the spiritual or religious inspiration of human beings, bearing the traces of the mankind's non-profane forming activities. Marked: labelled, tagged; or figuratively: special, remarkable, unique. Those sacral (sacred, holy, heaven-born), cultic (linked with religious activities), or magic (entrancing, enchanting, in some cases satanic, witching) landforms, rock formations, archaic stone structures, stone recessions (rock chambers, cellar, cabins) are classified as such that – according to the traditions – transmit the message (or impact) of powers above the level of common, everyday existence. Traditions, myths connected to given natural formations, landscape elements – as, for example, the motive of lapidifying – mean more than notions inspired by the form and their origin can be traced back to deeper reasons: the manifestation of this more hidden effect is the so-called *genius loci*, i.e. *the spirit of a place*. Marked geographical places present in the folklore, or in literature, geological formations, landforms with origin myths, and place-names with reference to certain ceremonies, some kind of sacrament, or cultic practises basically represent the sacral dimensions of the landscape (metageography). A broader definition of marked stones and places of fable, beyond the sacral level, also includes the profane landscape elements and local traditions related to everyday life, economic activities, scientific research, as these geographical locations may also be part of our cultural heritage.

This publication gives examples of marked stones and places of fable from the area of the Mátra Forest being extremely rich in places with earth scientific values and related legends. Among these, there are several so-called *essential places*, where myths and the sacral heritage reveal a particularly close texture, and thus their impact extends beyond the living-space of the community creating the local heritage of traditions. These geographical locations bearing a rich heritage and sanctified by folklore, visions, Virgin Mary revelations, miraculous events and recoveries have typically become pilgrim places or shrines. *Mátraverebély-Szentkút* – with the canyon-like valley formed after the jump of King St. László, a rock with footprints and a 'miracle well' (miraculous events, recoveries, visions, revelations related to the spring) – is a holy place still actively operating today. A sacramental centre of the landscape slowly losing its activity is the *Bél-kő* at *Bélapátfalva*, with the karst spring at its foot (Mária Spring, "*Bélháromkút*", i.e. "*Trium Fontium de Beel Cumanorum*") and with the medieval Cistercian Abbey built there. Also, several legends are connected to the *Pogányvár* at *Óbást* (Stará Bašta, Pohanský hrad), where in addition to a group of rocks with bizarre form, the *Ördög János Rock*, the cavern networks, formed in basalt and also representing an outstanding value from the point of view of the earth sciences, also moved the imagination of the people living in the surrounding areas. The sacrality of the vicinity is further enhanced by a cultic place of local significance, the shrine of the *Básti Hill* that might be regarded as a filiation of *Mátraverebély-Szentkút*. The district of *Pogányvár* is made to be one of the essential noted places of the Mátra Forest by the miracle well (a health-giving spring) in the canyon between *Egyházasbást* (Újbást, Nová Bašta) and *Vecseklő* (Večseklöv), by the Virgin Mary's revelations there as well as by other transcendent phenomena and legendary traditions.

## OD ČERTOVÝCH VEŽÍ PO KAMENE S ODTLAČKAMI STŮP KAMENE SO ZNAKMI, DÁVNO ŽIVÉ MIESTA A ÚZEMIE LESOV MÁTRA

„Miesto nemá len svoju fyziku, ale má aj svoju metafyziku a je nie len pozoruhodnosťou, ale aj géniom“ (Hamvas Béla)

Kamene so znakmi, dávno živé miesta sú také skalné útvary, iné geologické, povrchové morfológické a hydrologické výtvyry, zemepisné miesta, ku ktorým sa viaže nejaká sakrálna tradícia (miestna povesť, prvotná povesť, resp. ktoré človek adaptoval z viery a z náboženskej inšpirácie, okresal, ktoré na sebe nesú stopy formotvornej – nie svetského zamerania - činnosti človeka. Značený: znakom opatrený, poznačený. Prenesený význam: zvláštny, významný, unikátny. Sem teda zaraďujeme tie sakrálné (majúce svätosť, sviatosť, pochádzajúce od boha), resp. magické (čarovné, kúzelné, čarodejné, očarujúce, z prípadu na prípad čertovské, bosorácke) povrchové formy, skalné útvary, archaické kamenné stavby, kamenné hĺbkové stavby (skalné sály, pivnice, výklenky), ktoré – podľa svedectva tradície – odovzdávajú odkaz (pôsobenie) obyčajnej, každodennej, nadpozemskej dimenzie života. Tradícia, povesť viažuca sa k jednotlivým prírodným útvarom, krajinným prvkom – napríklad motív premeny na kameň – znamená viac, ako predstava vyvolaná formou, ich vznik možno dôvodiť na hlbšie príčiny: prejavom tohto ukrytšieho pôsobenia je tzv. *genius loci*, totiž *duch miesta*. Miestne názvy jednotlivých zemepisných miest, geologických útvarov nesúcich pôvodnú povesť, povrchových foriem, foriem nesúcich označenie objavujúce sa v ľudovej tradícii – alebo v literatúre a odvolávajúce sa na určitý druh svätosti, v podstate odhaľujú sakrálnu krajinnú dimenziu (metageografiu). Kamene so znakmi, dávno živé miesta v širšie definovanom pojme presahujú sakrálnu úroveň – svojím svetským každodenným životom, hospodárskou činnosťou na krajinné prvky spojené s vedeckými výskumami, aj na miestne tradície, predsa tieto zemepisné miesta taktiež môžu predstavovať naše kultúrne dedičstvo.

Publikácia poskytuje príklady z lesov Mátraerdő, územia mimoriadne bohatého na lokality kameňov so znakmi a dávno živých miest a ku nim sa viažucich mnohopočetných zeme náučných hodnôt. Medzi nimi je aj viac tzv. *esenciálnych miest so znakmi*, kde svet poviedok, poklad sakralizácie preukazuje mimoriadnu bohatosť, a takto ich pôsobenie poukazuje za horizont životného priestoru spoločenstva, ktoré poklad miestnych tradícií stvorilo. Tieto zemepisné miesta, uchovávajúce bohaté tradície a mnoho ľudových zvyklostí, ako aj miesta zjavení, objavenia sa Márie, zázračných udalostí a posväcujúce miesta uzdravenia sa, sa charakteristicky stali pútnickými miestami, miestami konania odpustkov. Lokalita *Mátraverebély-Svätá studňa (Szentkút)* s rokľovým údolím vzniknutým po období hnaní kráľa Svätého Ladislava - Szent László ugratása – (vpád Kúnov v období panovania kráľa Svätého Ladislava - Szent László 1085,1091,1092, sprevádzané pustošením a plienením), kamene s odtlačkami nôh a so zázračnou studňou (so zázračnými udalosťami, vyzdraveniami, víziami, zjaveniami v spojitosti s prameňom). Svoju aktivitu pomaly strácajúcim sviatosťným krajinným strediskom je *bélapátfalvaská skala Bél-kő*, s krasovým prameňom vyvierajúcom v jej koreni (prameň Mária-forrás, „*Bélháromkút*“, totiž : „*Trium Fontium de Beel Cumanorum*“) a so stredovekým cisterckým opátstvom založeným na tomto mieste. Mnoho povestí sa viaže aj na Pohanský hrad Stará Bašta (óbásti *Pogányvár*), kde svet predstavivosti okoložijúcich dal do pohybu okrem skupiny skál bizarného tvaru – Čertova skala Ördög János- aj systém dutín, predstavujúcich významnú hodnotu aj z hľadiska náuky o Zemi. Sakralitu okolia ďalej zvyšuje aj jedno kultové miesto lokálneho významu, miesto odpustkov na hore Básti-hegy, ktoré možno považovať za filiáciu Svätej studne Mátraverebély-Szentkút. Zázračná studňa (prameň s liečivým účinkom), nachádzajúca sa v rokľovej doline medzi Novou Baštou (Egyházasbást –Újbást) a Večelkovom (Vecseklő), tamojšie Mária úkazy, iné transcendentné javy a legendárne tradície vyhlasujú obvod hradu Pogányvár za esenciálne značené miesto lesov Mátraerdő.



*A síroki bálványkövek (B. Cs.)*



*Egy esszenciális jeles hely: a Bél-kő (Archív)*



*A Karancs „csodakútja”: a Tarác-kút (K. G.)*

Sorozatszerkesztő:

BARÁZ CSABA

Írta és szerkesztette:

BARÁZ CSABA, KISS GÁBOR

Közreműködött:

GAÁL LAJOS

Szakmai lektor:

HORVÁTH GERGELY

A fényképeket készítette:

BARÁZ CSABA (B. Cs.),

HOLLÓ SÁNDOR (H. S.),

KARANCSI ZOLTÁN (K. Z.)

KISS GÁBOR (K. G.),

A térképet szerkesztette:

SULYOK JÓZSEF

KÉSZÜLT AZ INTERREG IIIA

PROGRAM KERETÉBEN

AZ EURÓPAI UNIÓ ÉS

A MAGYAR KÖZTÁRSASÁG

FINANSZÍROZÁSÁVAL.

KIADJA:

BÜKKI NEMZETI PARK

IGAZGATÓSÁG

FELELŐS KIADÓ:

DUSKA JÓZSEF

NYOMDAI MUNKÁK:

GARAMOND KFT. EGER

GRAFIKA ÉS TÖRDELÉS:

MOLNÁR ZOLTÁN

ISBN 978-963-9817-00-5



MAGYARORSZÁG  
SLOVENSKO  
УКРАЇНА  
Neighbourhood Programme

A projekt a  
Magyarország-Szlovákia-Ukrajna  
Szomszédság programban,  
az Európai Unió és a  
Magyar Köztársaság  
társfinanszírozásával valósul meg